



# แผนยุทธศาสตร์

มูลนิธิคณะเซนต์คาเบรียลแห่งประเทศไทย

พ.ศ. 2559– 2564





ข้อบังคับคุรุสภาว่าด้วยจรรยาบรรณของวิชาชีพ พ.ศ. 2556

หมวด 1 จรรยาบรรณต่อตนเอง

1. ผู้ประกอบวิชาชีพทางการศึกษา ต้องมีวินัยในตนเอง พัฒนาตนเองด้านวิชาชีพ บุคลิกภาพ และวิสัยทัศน์ให้ทันต่อการพัฒนาทางวิทยาการ เศรษฐกิจ สังคมและการเมืองอยู่เสมอ

หมวด 2 จรรยาบรรณต่อวิชาชีพ

2. ผู้ประกอบวิชาชีพทางการศึกษาต้องรัก ศรัทธา ซื่อสัตย์สุจริต รับผิดชอบต่อวิชาชีพ และเป็นสมาชิกที่ดีขององค์กรวิชาชีพ

หมวด 3 จรรยาบรรณต่อผู้รับบริการ

3. ผู้ประกอบวิชาชีพทางการศึกษา ต้องรัก เมตตา เอาใจใส่ ช่วยเหลือ ส่งเสริมให้กำลังใจแก่ศิษย์ และผู้รับบริการตามบทบาทหน้าที่โดยเสมอหน้า
4. ผู้ประกอบวิชาชีพทางการศึกษาต้องส่งเสริมให้เกิดการเรียนรู้ ทักษะและนิสัยที่ถูกต้องดีงามแก่ศิษย์ และผู้รับบริการตามบทบาทหน้าที่อย่างเต็มความสามารถด้วยความบริสุทธิ์ใจ
5. ผู้ประกอบวิชาชีพทางการศึกษาต้องประพฤติตนเป็นแบบอย่างที่ดีทั้งทางกาย วาจาและจิตใจ
6. ผู้ประกอบวิชาชีพทางการศึกษา ต้องไม่กระทำตนเป็นปฏิปักษ์ต่อความเจริญทางกาย สติปัญญา จิตใจ อารมณ์และสังคมของศิษย์และผู้รับบริการ
7. ผู้ประกอบวิชาชีพทางการศึกษาต้องให้บริการด้วยความจริงใจและเสมอภาค โดยไม่เรียกรับ หรือยอมรับผลประโยชน์จากการใช้ตำแหน่งหน้าที่โดยมิชอบ

หมวด 4 จรรยาบรรณต่อผู้ร่วมประกอบวิชาชีพ

8. ผู้ประกอบวิชาชีพทางการศึกษาพึงช่วยเหลือเกื้อกูลซึ่งกันและกันอย่างสร้างสรรค์ โดยยึดมั่นในระบบคุณธรรม สร้างความสามัคคีในหมู่คณะ

หมวด 5 จรรยาบรรณต่อสังคม

9. ผู้ประกอบวิชาชีพทางการศึกษาพึงประพฤติปฏิบัติตนเป็นผู้นำในการอนุรักษ์และพัฒนาเศรษฐกิจ สังคม ศาสนา ศิลปวัฒนธรรม ภูมิปัญญา สิ่งแวดล้อม รักษาผลประโยชน์ของส่วนรวมและยึดมั่นในการปกครองระบอบประชาธิปไตยอันมีพระมหากษัตริย์ทรงเป็นประมุข

ประกาศ ณ วันที่ 19 กันยายน พ.ศ. 2556

ศาสตราจารย์ไพฑูรย์ สินลารัตน์

ประธานกรรมการคุรุสภา





แผนยุทธศาสตร์

มูลนิธิคณะเซนต์คาเบรียลแห่งประเทศไทย

พ.ศ. 2559– 2564

## คำนำ

การจัดทำแผนยุทธศาสตร์มูลนิธิคณะเซนต์คาเบรียลแห่งประเทศไทย พ.ศ.2559-2564 ดำเนินการโดยคณะกรรมการจัดทำแผนยุทธศาสตร์ฯ ตามคำสั่งมูลนิธิฯ ฉบับที่ 4/2558

การจัดทำแผนยุทธศาสตร์มูลนิธิฯ พ.ศ.2559-2564 ดำเนินการเพื่อให้บรรลุตามวัตถุประสงค์ และเป้าหมายของมูลนิธิฯ รักษาไว้ซึ่งเอกลักษณ์ มรดก ทิศทางการจัดการศึกษาตามแนวทางนักบุญ มงฟอร์ต ทันต่อสถานการณ์ความจำเป็นเร่งด่วนและยุคสมัย เพื่อให้สอดคล้องกับการบริหารของมูลนิธิฯ ทิศทางการพัฒนาการศึกษาของประเทศ สภาพเศรษฐกิจ สังคม การเมือง เทคโนโลยี และสิ่งแวดล้อม การบริหารสถานศึกษาให้มีมาตรฐานสากล และการจัดการศึกษาที่สนองต่อเป้าหมายการพัฒนาที่ยั่งยืนของ องค์การสหประชาชาติ

คณะกรรมการจัดทำแผนฯ ได้จัดประชุมหลายครั้งและหลายวาระ เพื่อจัดทำ (ร่าง) แผน ยุทธศาสตร์มูลนิธิคณะเซนต์คาเบรียลแห่งประเทศไทย พ.ศ.2559-2564 โดยมี รศ.ดร.सनานจิตร สุคนธ์ทรัพย์ และ รศ.ดร.ประพันธ์ศิริ สุเสารัจเป็นอาจารย์ที่ปรึกษา และได้นำเสนอ (ร่าง) แผนยุทธศาสตร์ มูลนิธิฯ นี้ เพื่อรับการพิจารณาจากคณะกรรมการบริหารมูลนิธิฯ เมื่อ วันที่ 5 มกราคม 2559 และได้รับการ อนุมัติอย่างเป็นทางการให้ประกาศใช้เมื่อ วันที่ 11 มกราคม 2559

คณะกรรมการจัดทำแผนฯ มุ่งหวังให้แผนยุทธศาสตร์ฯ นี้ ได้เป็นแนวทางการพัฒนาภารกิจ การจัดการศึกษาของมูลนิธิฯ โดยผ่านทางหน่วยงานของมูลนิธิฯ ที่สอดคล้องกับบริบทในปัจจุบันและต่อ ความคาดหวังในอนาคต โดยทั้งนี้ การนำมาตราการสู่การปฏิบัติ การกำกับ ติดตาม ประเมินผลและรายงาน โดยคณะกรรมการที่ได้รับการแต่งตั้งจะเป็นส่วนสำคัญในการทำให้แผนยุทธศาสตร์ฯ นี้ บรรลุเป้าหมายที่ วางไว้

ท้ายสุดนี้ ขอขอบคุณทุกท่านที่มีส่วนร่วมในการจัดทำให้แผนยุทธศาสตร์ฯ นี้ จนสำเร็จลุล่วง เป็นอย่างดี

(ภราวาสุรสิทธิ์ สุขชัย)

ประธานมูลนิธิคณะเซนต์คาเบรียลแห่งประเทศไทย

11 มกราคม 2559

# สารบัญ

## ส่วนที่ 1 บทนำ

กรอบแนวคิดการจัดทำแผนยุทธศาสตร์มูลนิธิฯ พ.ศ.2559-2564	1
---	---

## ส่วนที่ 2 การบริหารจัดการของมูลนิธิคณะเซนต์คาเบรียลแห่งประเทศไทย

2.1 ประวัติ ปรัชญาและเป้าหมายของมูลนิธิฯ	11
2.2 วัตถุประสงค์การจัดตั้งมูลนิธิฯ	13
2.3 แผนภูมิโครงสร้างการบริหารมูลนิธิฯ	13
2.4 แผนภูมิโครงสร้างการบริหารโรงเรียนในเครือมูลนิธิฯ	15
2.5 การประเมินภาพรวมการนำแผนยุทธศาสตร์มูลนิธิฯ พ.ศ.2553-2558 ไปสู่การปฏิบัติ	17
2.6 การวิเคราะห์ SWOT	18

## ส่วนที่ 3 แผนยุทธศาสตร์มูลนิธิคณะเซนต์คาเบรียลแห่งประเทศไทย พ.ศ.2559- 2564

3.1 วิสัยทัศน์	24
3.2 พันธกิจ	24
3.3 คุณค่าหลัก	24
3.4 วัตถุประสงค์ / เป้าหมาย / ตัวชี้วัดความสำเร็จ	24
3.5 ยุทธศาสตร์ ตัวชี้วัดความสำเร็จ กลยุทธ์ มาตรการ ผู้รับผิดชอบและผู้กำกับติดตาม	27

## ส่วนที่ 4 การนำแผนยุทธศาสตร์มูลนิธิฯ พ.ศ. 2559 – 2564 ไปสู่การปฏิบัติ

4.1 การบริหารแผนยุทธศาสตร์มูลนิธิฯ พ.ศ. 2559 – 2564 ไปสู่การปฏิบัติ	50
4.2 การติดตามและประเมินผลการใช้แผนยุทธศาสตร์มูลนิธิฯ	53
4.3 แนวทางการสรุปรายงานผลการใช้แผนยุทธศาสตร์มูลนิธิฯ	54
แผนผังแผนยุทธศาสตร์มูลนิธิคณะเซนต์คาเบรียลแห่งประเทศไทย พ.ศ.2559-2564	55

## ภาคผนวก

คณะกรรมการจัดทำแผนยุทธศาสตร์มูลนิธิฯ พ.ศ.2559-2564	56
คณะอนุกรรมการจัดทำแผนยุทธศาสตร์มูลนิธิฯ พ.ศ.2559-2564	58

รายการอ้างอิง	59
---------------	----

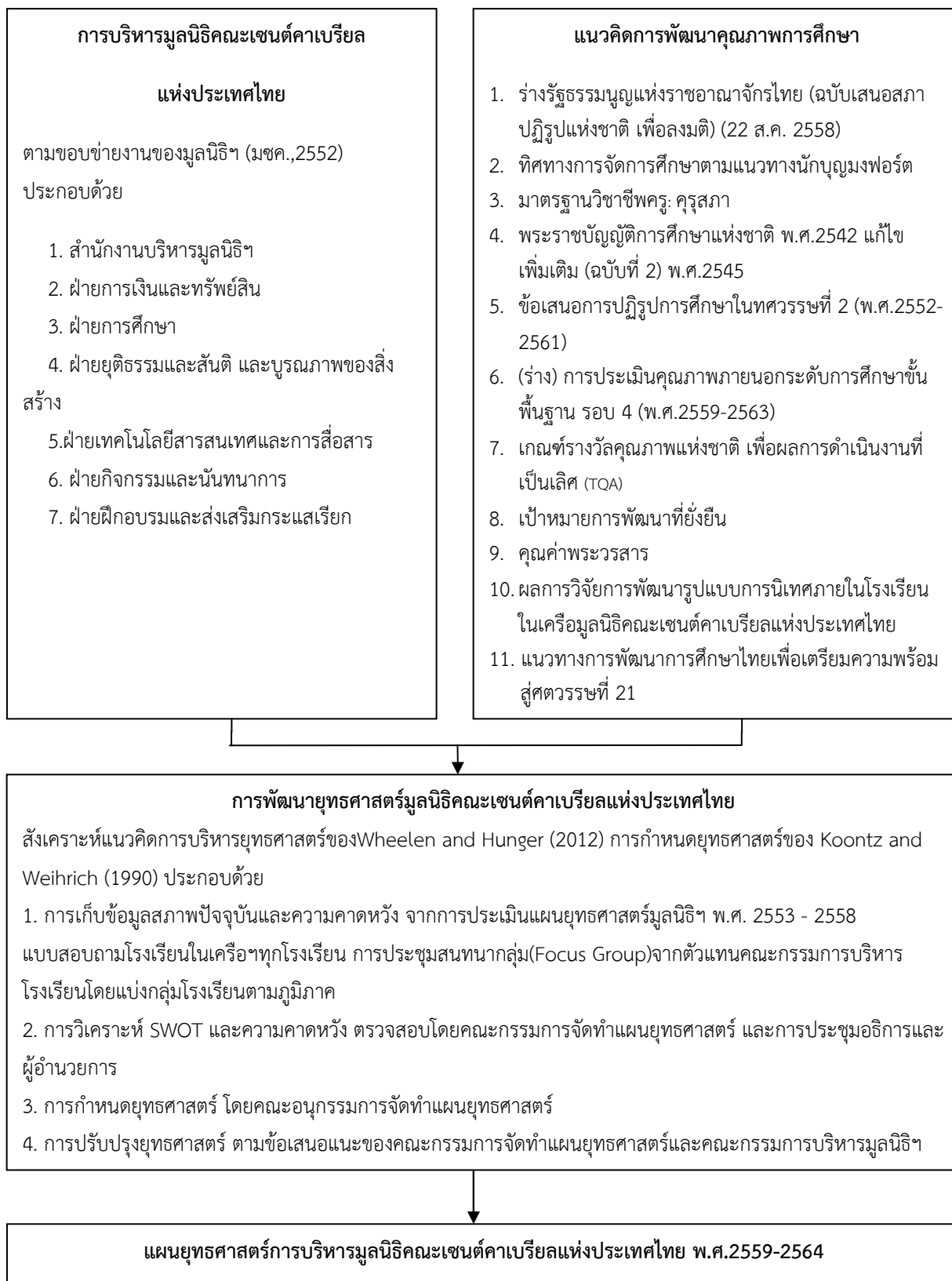
# ส่วนที่ 1

## บทนำ

### กรอบแนวคิดการจัดทำแผนยุทธศาสตร์มูลนิธิฯ พ.ศ.2559-2564

ประธานมูลนิธิคณะเซนต์คาเบรียลแห่งประเทศไทย ได้แต่งตั้งคณะกรรมการจัดทำแผนยุทธศาสตร์มูลนิธิคณะเซนต์คาเบรียลแห่งประเทศไทย พ.ศ.2559-2564 ณ วันที่ 10 มิถุนายน 2558 และได้จัดประชุมคณะกรรมการฯ ครั้งแรกในวันที่ 24 มิถุนายน 2558 เพื่อกำหนดแนวทางในการจัดทำแผนยุทธศาสตร์ การจัดทำกรอบแนวคิดในการจัดทำแผนยุทธศาสตร์ ซึ่งประกอบด้วย การบริหารมูลนิธิคณะเซนต์คาเบรียลแห่งประเทศไทย และแนวความคิดพัฒนาคุณภาพการศึกษา รวมทั้งเก็บข้อมูลสภาพปัจจุบันและความคาดหวัง จากการประเมินแผนยุทธศาสตร์มูลนิธิคณะเซนต์คาเบรียลแห่งประเทศไทย พ.ศ.2553 - 2558 แบบสอบถามโรงเรียนในเครือข่ายทุกโรงเรียน การประชุมสนทนากลุ่ม(Focus Group)จากตัวแทนคณะกรรมการบริหารโรงเรียนโดยแบ่งกลุ่มโรงเรียนตามภูมิภาค หลังจากนั้นคณะอนุกรรมการจัดทำแผนยุทธศาสตร์ ได้วิเคราะห์ SWOT และความคาดหวังนำเสนอต่อคณะกรรมการจัดทำแผนยุทธศาสตร์ ในการประชุมครั้งที่ 2 เมื่อวันที่ 13 สิงหาคม 2558 พร้อมทั้งได้จัดเก็บข้อมูลเพิ่มเติม แล้วนำเสนอผลการวิเคราะห์ SWOT และความคาดหวังทั้งหมดต่อที่ประชุมอธิการและผู้อำนวยการโรงเรียนในเครือมูลนิธิฯ ให้เห็นชอบเมื่อวันที่ 30 สิงหาคม 2558 คณะอนุกรรมการจัดทำแผนยุทธศาสตร์ นำข้อเสนอแนะมาจัดทำร่างแผนยุทธศาสตร์ และนำเสนอต่อคณะกรรมการจัดทำแผนยุทธศาสตร์ ในการประชุมครั้งที่ 3 เมื่อวันที่ 21-22 ตุลาคม 2558 คณะอนุกรรมการนำเสนอแนะมาปรับปรุงยุทธศาสตร์ มาตรการและส่วนต่างๆ ของแผนยุทธศาสตร์ แล้วนำเสนอต่อคณะกรรมการจัดทำแผนยุทธศาสตร์ ในการประชุมครั้งที่ 4 เมื่อวันที่ 13 พฤศจิกายน 2558 แล้วนำเสนอต่อคณะกรรมการบริหารมูลนิธิคณะเซนต์คาเบรียลแห่งประเทศไทย เพื่ออนุมัติ

ทั้งนี้ คณะกรรมการจัดทำแผนยุทธศาสตร์ ใช้กรอบแนวคิดการจัดทำแผนยุทธศาสตร์มูลนิธิฯ พ.ศ.2559-2564 ตามแผนภาพ ดังนี้



สำหรับการศึกษานวัตกรรมการพัฒนาคุณภาพการศึกษาในการจัดทำแผนยุทธศาสตร์  
ประกอบด้วย 11 แนวคิด ดังนี้

## 1.ร่างรัฐธรรมนูญแห่งราชอาณาจักรไทย (ฉบับเสนอสภาพัฒนาปฏิรูปแห่งชาติ เพื่อลงมติ) (22 ส.ค.2558)

### ตอนที่3สิทธิและเสรีภาพของชนชาวไทย

มาตรา ๕๑ เสรีภาพในทางวิชาการย่อมได้รับความคุ้มครอง

มาตรา๕๒บุคคลย่อมมีสิทธิเท่าเทียมกันในการรับการศึกษาที่มีคุณภาพและหลากหลายอย่างทั่วถึง  
เพื่อพัฒนาตนเองที่สอดคล้องกับวัฒนธรรมท้องถิ่น ความถนัด และศักยภาพของแต่ละบุคคลตั้งแต่ระดับ  
ปฐมวัยถึงระดับมัธยมศึกษาสายสามัญและสายอาชีพ โดยไม่เสียค่าใช้จ่าย ทั้งนี้ ตามที่กฎหมายกำหนด

ผู้พิการหรือทุพพลภาพ ผู้ยากไร้หรือผู้อยู่ในสภาวะยากลำบากต้องได้รับสิทธิตามวรรคหนึ่งและการ  
สนับสนุนจากรัฐเพื่อให้ได้รับการศึกษาโดยทัดเทียมกับบุคคลอื่น

## 2. ทิศทางการจัดการศึกษาตามแนวทางนักบุญมงฟอร์ต

2.1 วิสัยทัศน์ด้านการจัดการศึกษาตามแนวทางนักบุญมงฟอร์ต

2.2 เป้าหมายของการจัดการศึกษาตามแนวทางนักบุญมงฟอร์ต

2.3 มิติต่างๆ ของการจัดการศึกษาตามแนวทางนักบุญมงฟอร์ต

2.3.1 วิสัยทัศน์ฝ่ายจิต

2.3.2 การจัดการศึกษาเชิงอ้าแขนรับ

2.3.3 วิธีการของการรับสภาพเช่นเดียวกัน

2.3.4 นวัตกรรมใหม่ๆ และความคิดริเริ่ม

2.4.5 ผลประโยชน์สูงสุดต่อเด็ก

2.3.6 ผู้ร่วมงานและการมีเครือข่าย

2.3.7 เคารพต่อชุมชนของชีวิต (Community of Life)

2.3.8 แสวงหาความเป็นเลิศ

## 3.มาตรฐานวิชาชีพทางการศึกษา: ครูสภา

ครูสภา (2556) ได้กำหนดมาตรฐานวิชาชีพทางการศึกษา 3 ด้าน คือ

3.1 มาตรฐานความรู้และประสบการณ์วิชาชีพ

3.1.1 มาตรฐานความรู้

3.1.2 มาตรฐานประสบการณ์วิชาชีพ

3.2 มาตรฐานการปฏิบัติงาน

3.3 มาตรฐานการปฏิบัติตน (จรรยาบรรณของวิชาชีพ)

3.3.1 จรรยาบรรณต่อตนเอง

3.3.2 จรรยาบรรณต่อวิชาชีพ

3.3.3 จรรยาบรรณต่อผู้รับบริการ



3.3.4 จรรยาบรรณต่อผู้ร่วมประกอบวิชาชีพ

3.3.5 จรรยาบรรณต่อสังคม

#### 4.พระราชบัญญัติการศึกษาแห่งชาติ พ.ศ.2542 แก้ไขเพิ่มเติม(ฉบับที่ 2) พ.ศ. 2545

##### 4.1 ความมุ่งหมายและหลักการ

**มาตรา 6** การจัดการศึกษาต้องเป็นไปเพื่อพัฒนาคนไทยให้เป็นมนุษย์ที่สมบูรณ์ทั้งร่างกาย จิตใจ สติปัญญา ความรู้ และคุณธรรม มีจริยธรรมและวัฒนธรรมในการดำรงชีวิต สามารถอยู่ร่วมกับผู้อื่นได้อย่างมีความสุข

**มาตรา 7** ในกระบวนการเรียนรู้ต้องมุ่งปลูกฝังจิตสำนึกที่ถูกต้องเกี่ยวกับการเมืองการปกครอง ในระบอบประชาธิปไตยอันมีพระมหากษัตริย์ทรงเป็นประมุข รู้จักรักษาและส่งเสริมสิทธิ หน้าที่ เสรีภาพ ความเคารพกฎหมาย ความเสมอภาค และศักดิ์ศรีความเป็นมนุษย์ มีความภาคภูมิใจในความเป็นไทย รู้จัก รักษาผลประโยชน์ส่วนรวมและของประเทศชาติ รวมทั้งส่งเสริมศาสนา ศิลปะ วัฒนธรรมของชาติ การกีฬา ภูมิปัญญาท้องถิ่น ภูมิปัญญาไทย และความรู้อันเป็นสากล ตลอดจนอนุรักษ์ทรัพยากร ธรรมชาติและ สิ่งแวดล้อม มีความสามารถในการประกอบอาชีพ รู้จักพึ่งตนเอง มีความริเริ่มสร้างสรรค์ ใฝ่รู้ และเรียนรู้ด้วย ตนเองอย่างต่อเนื่อง

**มาตรา 8** การจัดการศึกษาให้ยึดหลักดังนี้

- (1) เป็นการศึกษตลอดชีวิตสำหรับประชาชน
- (2) ให้สังคมมีส่วนร่วมในการจัดการศึกษา
- (3) การพัฒนาสาระและกระบวนการเรียนรู้ให้เป็นไปอย่างต่อเนื่อง

##### 4.2 แนวการจัดการศึกษา

**มาตรา 24** การจัดกระบวนการเรียนรู้ ให้สถานศึกษาและหน่วยงานที่เกี่ยวข้องดำเนินการ ดังต่อไปนี้

- (1) จัดเนื้อหาสาระและกิจกรรมให้สอดคล้องกับความสนใจและความถนัดของผู้เรียน โดยคำนึงถึงความแตกต่างระหว่างบุคคล
- (2) ฝึกทักษะ กระบวนการคิด การจัดการ การเผชิญสถานการณ์ และการประยุกต์ความรู้มาใช้ เพื่อป้องกันและแก้ไขปัญหา
- (3) จัดกิจกรรมให้ผู้เรียนได้เรียนรู้จากประสบการณ์จริง ฝึกการปฏิบัติ ให้ทำได้ คิดเป็น ทำเป็น รักการอ่านและเกิดการใฝ่รู้อย่างต่อเนื่อง
- (4) จัดการเรียนการสอนโดยผสมผสานสาระความรู้ด้านต่างๆ อย่างได้สัดส่วนสมดุลกัน รวมทั้ง ปลูกฝังคุณธรรม ค่านิยมที่ดีงามและคุณลักษณะอันพึงประสงค์ไว้ในทุกวิชา
- (5) ส่งเสริมสนับสนุนให้ผู้สอนสามารถจัดบรรยากาศ สภาพแวดล้อม สื่อการเรียน และอำนวยความสะดวกเพื่อให้ผู้เรียนเกิดการเรียนรู้และมีความรอบรู้รวมทั้งสามารถใช้การวิจัยเป็นส่วนหนึ่งของ กระบวนการเรียนรู้ ทั้งนี้ผู้สอนและผู้เรียนรู้อาจเรียนรู้ไปพร้อมกันจากสื่อการเรียนการสอนและ แหล่งวิทยาการประเภทต่าง ๆ

(6) จัดการเรียนรู้ให้เกิดขึ้นได้ตลอดเวลาทุกสถานที่ มีการประสานความร่วมมือกับบิดามารดา ผู้ปกครอง และบุคคลในชุมชนทุกฝ่าย เพื่อร่วมกันพัฒนาผู้เรียนตามศักยภาพ

#### 4.3 เทคโนโลยีเพื่อการศึกษา

มาตรา 66 ผู้เรียนมีสิทธิได้การพัฒนาขีดความสามารถในการใช้เทคโนโลยีเพื่อการศึกษาในโอกาสแรกที่ทำได้ เพื่อให้มีความรู้และทักษะเพียงพอที่จะใช้เทคโนโลยีเพื่อการศึกษาในการแสวงหาความรู้ด้วยตนเองได้อย่างต่อเนื่องตลอดชีวิต

#### 5. ข้อเสนอการปฏิรูปการศึกษาในทศวรรษที่สอง (พ.ศ.2552-2561)

เป้าหมาย คือ ภายในปี 2561 มีการปฏิรูปการศึกษาและการเรียนรู้อย่างเป็นระบบ โดยเน้นหลักสาม ประการ คือ

1. พัฒนาคุณภาพและมาตรฐานการศึกษาและเรียนรู้ของคนไทย
2. โอกาสทางการศึกษาและเรียนรู้
3. ส่งเสริมการมีส่วนร่วมของทุกภาคส่วนของสังคมในการบริหารและจัดการศึกษา

**การปฏิรูปการศึกษาในทศวรรษที่สองนี้ คาดหวังว่าจะส่งผลให้คนไทยยุคใหม่**

1. สามารถเรียนรู้ได้ด้วยตนเอง รักการอ่าน และมีนิสัยใฝ่เรียนรู้ตลอดชีวิต
2. มีความสามารถในการสื่อสาร สามารถคิด วิเคราะห์ แก้ปัญหา คิดริเริ่มสร้างสรรค์
3. มีจิตสาธารณะมีระเบียบ เห็นแก่ประโยชน์ส่วนรวม สามารถทำงานเป็นกลุ่ม
4. มีศีลธรรม คุณธรรม จริยธรรม ค่านิยม จิตสำนึกและความภูมิใจในความเป็นไทย ยึดมั่นการปกครองระบอบประชาธิปไตยอันมีพระมหากษัตริย์ทรงเป็นประมุข รังเกียจการทุจริต และต่อต้านการซื้อสิทธิ์ขายเสียง และสามารถก้าวทันโลก

#### 6. (ร่าง)การประเมินคุณภาพภายนอกยกระดับการศึกษาขั้นพื้นฐานรอบ4(พ.ศ.2559-2563)

กรอบมาตรฐานการประเมินคุณภาพภายนอก ระดับการศึกษาขั้นพื้นฐานรอบ 4(พ.ศ.2559 - 2564) ฉบับประกาศใช้เมื่อวันที่ 20 ตุลาคม 2557 มีดังนี้

1. ด้านคุณภาพศิษย์
2. ด้านคุณภาพครู
3. ด้านการบริหารและธรรมาภิบาลของสถานศึกษา
4. ด้านความสัมพันธ์กับชุมชน/สังคม
5. ด้านการทะนุบำรุงศิลปะและวัฒนธรรม
- 6.ด้านอัตลักษณ์/เอกลักษณ์
7. ด้านมาตรการส่งเสริม

#### 7. เกณฑ์รางวัลคุณภาพแห่งชาติ เพื่อผลการดำเนินงานที่เป็นเลิศ (TQA)

แนวทางของ TQA คำนึงถึงความยืดหยุ่นในการดำเนินการที่สอดคล้องและต่อเนื่องกันขององค์กร ทั้ง 7 หมวดดำเนินการได้แก่

หมวด 1 การนำองค์กร: ที่มุ่งเน้นไปถึงความเข้าใจของผู้นำองค์กรที่มุ่งสู่การเป็นเลิศในการบริหารจัดการองค์กร ซึ่งต้องเข้าใจวิสัยทัศน์และค่านิยมขององค์กร รวมทั้งการสื่อสารความเข้าใจให้มีการร่วมมือของทุกคนในองค์กร รวมทั้งการมีธรรมาภิบาลและความรับผิดชอบต่อสังคม

หมวด 2 การวางแผนเชิงกลยุทธ์: หมายถึง การจัดทำกลยุทธ์เพื่อการขับเคลื่อนองค์กรและกำหนดวัตถุประสงค์ที่ชัดเจน ตลอดจนการถ่ายทอดกลยุทธ์นั้นไปสู่ภาคปฏิบัติได้อย่างสอดคล้อง

หมวด 3 การมุ่งเน้นลูกค้าและตลาด: องค์กรต้องมีความเข้าใจเกี่ยวกับลูกค้าและความต้องการของลูกค้าอย่างถ่องแท้ ตอบสนองได้อย่างพึงพอใจ และมีความสัมพันธ์ที่ดี

หมวด 4 การวัด การวิเคราะห์ และการจัดการความรู้: เป็นกระบวนการวัดผลการดำเนินงานและทบทวนการดำเนินงาน รวมถึงการบริหารจัดการสารสนเทศ ความพร้อมใช้และเพียงพอในการนำเทคโนโลยีสารสนเทศมาใช้ในองค์กร

หมวด 5 การมุ่งเน้นบุคลากร: บุคลากร ถือเป็นทรัพยากรสำคัญที่องค์กรต้องรักษาและเพิ่มคุณค่าการพัฒนาบุคลากร

หมวด 6 การจัดการกระบวนการ: คือความเข้าใจในการจัดการและออกแบบระบบงานเพื่อให้เกิดความคล่องตัวและมีประสิทธิภาพในการดำเนินการ ตลอดจนต้องมีการทบทวนและปรับปรุงกระบวนการทำงานอย่างต่อเนื่องเพื่อให้ยังคงมาตรฐานของประสิทธิภาพและประสิทธิผลในการดำเนินงานขององค์กรอย่างยั่งยืน

หมวด 7 ผลลัพธ์: คือผลการดำเนินงานที่เกิดขึ้นจากการดำเนินงานด้านผลผลิต ด้านการมุ่งเน้นลูกค้า ด้านการเงินและตลาด ด้านการมุ่งเน้นบุคลากร ด้านประสิทธิผลกระบวนการ และด้านการนำองค์กร

## 8. เป้าหมายการพัฒนาที่ยั่งยืน (Sustainable Development Goals (SDGs))

องค์การสหประชาชาติได้กำหนดเป้าหมายการพัฒนาที่ยั่งยืน(Sustainable Development Goals, SDGs) ใน 3 มิติ (Dimensions) คือ เศรษฐกิจที่ยั่งยืน สังคมที่ยั่งยืนและสิ่งแวดล้อมที่ยั่งยืน ทั้งนี้ทั้ง 3 มิติต้องมีความเชื่อมโยงและพัฒนาไปเป็นทิศทางเดียวกัน

องค์การสหประชาชาติได้กำหนดเป้าหมายเพื่อการพัฒนาที่ยั่งยืนไว้ 17 เป้าหมาย และเร่งดำเนินการให้บรรลุผลภายใน 15 ปี นับจากเดือนกันยายน ปี 2558 ถึงเดือนสิงหาคม 2573 ดังนี้

**เป้าหมายที่ 1** ขจัดความยากจนในทุกรูปแบบ ทุกที่

**เป้าหมายที่ 2** ขจัดความหิวโหย บรรลุเป้าความมั่นคงทางอาหารและโภชนาการที่ดีขึ้น และส่งเสริมเกษตรกรรมยั่งยืน

**เป้าหมายที่ 3** ทำให้แน่ใจถึงการมีสุขภาพในการดำรงชีวิต และส่งเสริมความเป็นอยู่ที่ดีของทุกคนในทุกช่วงอายุ

**เป้าหมายที่ 4** ทำให้แน่ใจถึงการได้รับการศึกษาที่ได้คุณภาพอย่างเท่าเทียมและทั่วถึง และส่งเสริมโอกาสในการเรียนรู้ตลอดชีวิตแก่ทุกคน

**เป้าหมายที่ 5** บรรลุถึงความเท่าเทียมทางเพศ และเสริมสร้างพลังให้แก่สตรีและเด็กหญิงทุกคน



**เป้าหมายที่ 6** ทำให้แน่ใจว่าเรื่องน้ำและการสุขาภิบาลได้รับการจัดการอย่างยั่งยืน และมีสภาพพร้อมใช้สำหรับทุกคน

**เป้าหมายที่ 7** ทำให้แน่ใจว่าทุกคนสามารถเข้าถึงพลังงานที่ทันสมัย ยั่งยืน เชื่อถือได้ ตามกำลังซื้อของตน

**เป้าหมายที่ 8** ส่งเสริมการเจริญเติบโตทางเศรษฐกิจที่ยั่งยืนและทั่วถึงให้เป็นไปอย่างยั่งยืน ส่งเสริมศักยภาพการมีงานทำและการจ้างงานเต็มที่ และงานที่มีคุณค่าสำหรับทุกคน

**เป้าหมายที่ 9** พัฒนาโครงสร้างพื้นฐานที่พร้อมรับการเปลี่ยนแปลง ส่งเสริมการปรับตัวให้เป็นอุตสาหกรรมอย่างยั่งยืนและทั่วถึง และสนับสนุนนวัตกรรม

**เป้าหมายที่ 10** ลดความเหลื่อมล้ำทั้งภายในและระหว่างประเทศ

**เป้าหมายที่ 11** ทำให้เมืองและการตั้งถิ่นฐานของมนุษย์มีความปลอดภัย ทั่วถึง พร้อมรับการเปลี่ยนแปลงและยั่งยืน

**เป้าหมายที่ 12** ทำให้แน่ใจถึงการมีแบบแผนการผลิตและการบริโภคที่ยั่งยืน

**เป้าหมายที่ 13** ดำเนินการอย่างเร่งด่วนเพื่อต่อสู้กับการเปลี่ยนแปลงสภาพภูมิอากาศและผลกระทบที่เกิดขึ้น

**เป้าหมายที่ 14** อนุรักษ์และใช้ประโยชน์จากมหาสมุทร ทะเล และทรัพยากรทางทะเลสำหรับการพัฒนาที่ยั่งยืน ให้เป็นไปอย่างยั่งยืน

**เป้าหมายที่ 15** พิทักษ์ บูรณะ และส่งเสริมการใช้ประโยชน์ที่ยั่งยืนของระบบนิเวศบนบก จัดการป่าไม้อย่างยั่งยืน ต่อสู้กับการแปรสภาพเป็นทะเลทราย ภัยแล้งและฟื้นฟูความเสื่อมโทรมของที่ดิน และหยุดยั้งการสูญเสียมลพิษทางชีวภาพ

**เป้าหมายที่ 16** ส่งเสริมให้สังคมมีความเป็นปกติสุข ไม่แบ่งแยก เพื่อการพัฒนาที่ยั่งยืน มีการเข้าถึงความยุติธรรมโดยถ้วนหน้า และสร้างให้เกิดสถาบันอันเป็นที่พึงของส่วนรวม มีประสิทธิภาพ และเป็นที่ยอมรับในทุกระดับ

**เป้าหมายที่ 17** เสริมสร้างความเข้มแข็งในวิธีการปฏิบัติให้เกิดผล และสร้างพลังแห่งการเป็นหุ้นส่วนความร่วมมือระดับสากลต่อการพัฒนาที่ยั่งยืน

## 9. คุณค่าพระวรสาร

จากการศึกษามิติต่างๆ ของการจัดการศึกษาตามแนวทางมงฟอร์ต คุณค่าพระวรสารที่สอดคล้องกับแนวทางมงฟอร์ตที่ควรได้รับการหล่อหลอมในบุคคลให้เกิดการเปลี่ยนแปลงในแต่ละคน ซึ่งมีดังต่อไปนี้

- |   |  |
|---|--|
| 1. ความเชื่อศรัทธา (faith)                              | 7. ความรัก (love)                          |
| 2. ความจริง (truth)                                     | 8. ความเมตตา (compassion)                  |
| 3. ความเคารพ / ศักดิ์ศรี (respect / dignity)            | 9. การรับใช้ (service)                     |
| 4. ความสุภาพถ่อมตน (humility)                           | 10. ความยุติธรรม (justice)                 |
| 5. ความซื่อตรง (honesty)                                | 11. สันติ/การคืนดี(peace / reconciliation) |
| 6. ความเรียบง่าย/ความพอเพียง (simplicity / sufficiency) | 12. การให้อภัย (forgiveness)               |

## 10. ผลการวิจัยการพัฒนาารูปแบบการนิเทศภายในโรงเรียนในเครือมูลนิธิคณะเซนต์คาเบรียล แห่งประเทศไทย

รูปแบบในการนิเทศภายในโรงเรียนที่สร้างขึ้น ประกอบด้วย

1. จุดประสงค์การนิเทศภายในโรงเรียน ควรมุ่งเพื่อเสริมสร้างสมรรถนะ การจัดการเรียนรู้ ของครูเพื่อไปสู่การพัฒนาการเรียนรู้อะและผลสัมฤทธิ์ทางการเรียนของผู้เรียน

2. เนื้อหาสาระในการนิเทศภายในโรงเรียนที่สำคัญประกอบด้วย ความรู้เกี่ยวกับหลักสูตร การจัดการ เรียนรู้ สื่อและแหล่งเรียนรู้ การทำวิจัยเพื่อพัฒนาการเรียนรู้อะและการวัดและการประเมินผลการเรียนรู้

3. โครงสร้างการบริหารการนิเทศ ควรประกอบด้วย ผู้บริหาร หัวหน้าวิชาการ หัวหน้างาน หลักสูตรและการนิเทศ หัวหน้าสายชั้น หัวหน้ากลุ่มสาระ ครูที่มีความรู้ ความชำนาญอย่างแท้จริง และได้รับการพัฒนา อบรมอย่างสม่ำเสมอ และได้รับการแต่งตั้งจากโรงเรียนให้เป็นผู้นิเทศ

4. วิธีการนิเทศภายในโรงเรียนควรมีหลายวิธี ควรเป็นไปอย่างหลากหลายตามสภาพปัญหาและ บริบทที่เกิดขึ้น และควรเป็นไปอย่างกลมกลืนโดยใช้ระบบการสอนงานหรือระบบ พี่เลี้ยงเป็นหลักไม่ควร เป็นการนิเทศแบบตรวจสอบ กระบวนการควรเกิดจากความร่วมมือของมูลนิธิฯ และโรงเรียนในการกำหนด แนวดำเนินการร่วมกัน ควรดำเนินการอย่างเป็นระบบและเป็นขั้นตอน ดังนี้

- 1) การศึกษาสภาพความจำเป็นของโรงเรียนและความต้องการในการนิเทศของครู
- 2) การวางแผนและการกำหนดแนวปฏิบัติการนิเทศ
- 3) การสร้างเครื่องมือและวิธีการในการนิเทศ
- 4) การปฏิบัติการนิเทศ
- 5) การประเมินผลการนิเทศและการปรับปรุงการนิเทศ

## 11. แนวทางการพัฒนาการศึกษาไทยเพื่อเตรียมความพร้อมสู่ศตวรรษที่21

แนวทางการพัฒนาการศึกษาไทยเพื่อเตรียมความพร้อมสู่ศตวรรษที่21จะประกอบไปด้วย แนวทางในการดำเนินการที่สำคัญทั้งการ“ซ่อม”และการ“สร้าง”ควบคู่กันไป

### ซ่อม

1. ปฏิรูประบบการผลิตครูและพัฒนาศักยภาพครูประจำการ
2. ปฏิรูปการเรียนรู้อะแห่งศตวรรษที่ 21 และส่งเสริมการเรียนรู้อะตลอดชีวิต
3. ปฏิรูประบบการประเมินเน้นการประเมินเพื่อพัฒนาการเรียนรู้อะ (Formative Assessment)
4. ปฏิรูปเชิงโครงสร้างและบริหารการเปลี่ยนแปลงตลอดจนปฏิรูประบบการบริหารจัดการ

### สร้าง

5. สร้างสังคมแห่งปัญญา (Wisdom-based Society) ส่งเสริมการเรียนรู้อะตลอดชีวิต(Lifelong Learning) และสร้างสภาพแวดล้อมที่เอื้อต่อการเรียนรู้อะ (Supportive Learning Environment) เพื่อสร้าง มนุษย์ที่สมบูรณ์ไม่เน้นแต่วิชาการ

ดังนั้น สามารถวิเคราะห์ประเด็นสำคัญสำหรับการทำแผนยุทธศาสตร์มูลนิธิคณะเซนต์คาเบรียล แห่งประเทศไทย ดังตารางต่อไปนี้

ประเด็นที่นำมาจัดทำ ยุทธศาสตร์	แนวคิดการพัฒนาคุณภาพ การศึกษา							
	1. ร่างรัฐธรรมนูญ พ.ศ.2558	2. ทิศทางฯ นักบุญมงฟอร์ต	3. มาตรฐานวิชาชีพครู	4. พ.ร.บ. การศึกษา พ.ศ.2542	5. ข้อเสนอการปฏิรูปการศึกษา	6. ส.ม.ศ. รอบ 4 พ.ศ. 2559-2562	7. เกณฑ์TQA	8. เป้าหมายการพัฒนาที่ยั่งยืน
1. พื้นฟูการจัดการศึกษาให้บรรลุตามทิศทางการจัดการศึกษาในแนวมงฟอร์ต								
1.1 พัฒนาผู้เรียนในการแสวงหาสัจธรรมของชีวิต (ตามคุณค่าพระวรสาร) มีวิริยะ อุตสาหะรับผิดชอบต่อสังคม อยู่ในชุมชนการศึกษาและช่วยเหลือสังคม	✓	✓		✓		✓		✓
1.2 พัฒนาผู้ร่วมบริหาร ครู บุคลากรทางการศึกษาให้มีความรู้ เข้าใจและปฏิบัติ ตามค่านิยมในแนวมงฟอร์ต		✓				✓		✓
1.3 จัดการศึกษาโดยเคารพศักดิ์ศรีของความเป็นมนุษย์ การหล่อหลอมบุคคล และเปิดโอกาสทางการศึกษาสำหรับทุกคน ส่งเสริมสิทธิมนุษยชน สิทธิเด็ก ความ ยุติธรรมและสันติ	✓	✓		✓		✓		✓
1.4 เสริมสร้างผู้ร่วมงานและเสริมพลังเครือข่ายการพัฒนาการศึกษาในแนวมง ฟอร์ต		✓						✓
1.5 เคารพต่อชุมชนของชีวิต		✓		✓				✓
2. ยกระดับคุณภาพการศึกษาโรงเรียนในเครือมูลนิธิฯ ให้มีมาตรฐานสากล								
2.1 พัฒนาผู้เรียนให้มีมาตรฐานสากล					✓	✓		✓
2.2 จัดการเรียนการสอนเทียบเคียงมาตรฐานสากล					✓			✓
2.3 เสริมสร้างวัฒนธรรมให้ผู้เรียนมีจิตสาธารณะในการบำเพ็ญประโยชน์ต่อสังคม ในมิติต่างๆ		✓		✓	✓	✓		✓
2.4 พัฒนาระบบการวัดประเมินผลและความโดดเด่นเฉพาะของสถานศึกษาเพื่อ รองรับเข้าสู่ประชาคมอาเซียน					✓	✓		✓
2.5 พัฒนาสื่อ/เทคโนโลยีเพื่อรองรับการเรียนรู้ยุค Digital Age	✓			✓	✓			✓
2.6 จัดการเรียนการสอนและพัฒนาผู้เรียนตามการเรียนรู้แบบBBL(Brain-based Learning)	✓	✓		✓	✓			✓
3. เสริมสร้างระบบการบริหารจัดการโรงเรียนในเครือมูลนิธิฯให้มีประสิทธิภาพ ตามหลักธรรมาภิบาล								
3.1 พัฒนาระบบการวัดประเมินผลและการบริหารจัดการการศึกษาอย่างมี มาตรฐาน							✓	
3.2 พัฒนาระบบการบริหารโรงเรียนสู่ความเป็นเลิศ							✓	
3.3 พัฒนาระบบบริหารมูลนิธิฯให้สามารถกำกับ ติดตามและพัฒนาโรงเรียนใน เครือมูลนิธิฯอย่างมีประสิทธิภาพเกิดประสิทธิผล							✓	



ประเด็นที่นำมาจัดทำ ยุทธศาสตร์	แนวคิดการพัฒนาคุณภาพ การศึกษา							
	1. ร่างรัฐธรรมนูญ พ.ศ.2558	2. ทิศทางฯ นวัตกรรมพอร์ต	3. มาตรฐานวิชาชีพครู	4. พ.ร.บ. การศึกษา พ.ศ.2542	5. ข้อเสนอการปฏิรูปการศึกษา	6. สมศ. รอบ 4 พ.ศ. 2559-2562	7. เกณฑ์ TOA	8. เป้าหมายการพัฒนาที่ยั่งยืน
4.เร่งรัดการบริหารทรัพยากรมนุษย์โรงเรียนในเครือมูลนิธิให้เป็นระบบและมีประสิทธิภาพ								
4.1 พัฒนาระบบบริหารทรัพยากรมนุษย์			✓				✓	✓
4.2 พัฒนาระบบการเข้าสู่ตำแหน่งและการพัฒนาวิชาชีพบุคลากร ระดับโรงเรียน			✓		✓		✓	✓
4.3 ออกแบบสวัสดิการที่เหมาะสมให้กับบุคลากร	✓		✓				✓	✓
4.4 เพิ่มประสิทธิภาพการพัฒนาทางวิชาชีพ	✓		✓		✓	✓	✓	✓
4.5 จัดทำแผนการบริหารความเสี่ยงของทรัพยากรมนุษย์	✓		✓		✓	✓	✓	✓
5.เสริมสร้างและขยายเครือข่ายความร่วมมือต่างๆ กับทุกภาคส่วนทั้งภายในและภายนอกประเทศ เพื่อยกระดับการพัฒนาคุณภาพการศึกษา								
5.1 เสริมสร้างขีดความสามารถการแลกเปลี่ยนองค์ความรู้ทางการศึกษาระหว่างโรงเรียนในเครือฯโดยผ่านเครือข่ายสารสนเทศ		✓					✓	
5.2 ขยายเครือข่ายความร่วมมือระหว่างโรงเรียนกับองค์กร/หน่วยงานต่าง ๆ		✓		✓		✓	✓	

## ส่วนที่ 2

### การบริหารจัดการของมูลนิธิคณะเซนต์คาเบรียลแห่งประเทศไทย

#### 2.1 ประวัติ ปรัชญา และเป้าหมายของมูลนิธิฯ

นักบุญหลุยส์ มารีย์ เดอ มงฟอร์ต (พ.ศ.2216-2259) เป็นพระสงฆ์ธรรมทูตชาวฝรั่งเศสผู้ประกาศข่าวดีของพระคริสตเจ้าในแถบตะวันตกของประเทศฝรั่งเศส เริ่มงานด้านการศึกษาให้กับเยาวชน ในปี พ.ศ. 2257 ประารถนาให้มีผู้สืบทอดเจตนารมณ์ โดยการก่อตั้งคณะนักบวช 3 คณะคือ พระสงฆ์ธรรมทูต คณะพระนางมารีย์ (The Company of Mary) ภคินีคณะธิดาแห่งปรีชาญาณ (The Daughters of Wisdom) และภราดาคณะเซนต์คาเบรียล (Brothers of St. Gabriel) หลังจากที่ท่านมรณภาพแล้ว บาทหลวงคาเบรียล เดอ (Gabriel Deshayes) ได้ส่งเสริมการเป็นภราดามากขึ้น เพื่อการสอนเรียนตามความต้องการของสังคมสมัยนั้น ทำให้มีจำนวนภราดาเพิ่มขึ้น และเนื่องจากลักษณะของงานต่างออกไปจากเดิม ท่านจึงดำเนินการให้แยกคณะภราดาออกจากคณะพระสงฆ์ หลังจากท่านสิ้นใจ ในปี พ.ศ.2385 ภราดาจึงแยกตัวเป็นคณะใหม่ภายใต้ชื่อคณะภราดาแห่งพระจิต ต่อมาได้รับอนุญาตอย่างเป็นทางการให้ใช้ชื่อ “ภราดาคณะเซนต์คาเบรียล”

คุณพ่อเอมิล กอลมเบต์ เจ้าอาวาสวัดอัสสัมชัญและผู้ก่อตั้งโรงเรียนอัสสัมชัญ ได้เชิญภราดาคณะเซนต์คาเบรียลให้มาทำหน้าที่บริหารโรงเรียนอัสสัมชัญแทนท่าน ภราดาคณะเซนต์คาเบรียลจึงได้ส่งภราดา 5 ท่านแรกให้เข้ามาทำงานในประเทศไทย ประกอบด้วย ภราดามาร์ติน เดอ ตูร์ส์ (อธิการ) ภราดาอาเบล ภราดาคาเบรียล เฟอราตี และภราดาอีแลร์ ทั้ง 4 ท่านเป็นชาวฝรั่งเศส และภราดาชาวแคนาดาอีก 1 ท่านคือ ภราดา โอกุส ภราดาทั้ง 5 ท่านได้เดินทางมาถึงเมืองไทยในวันที่ 20 ตุลาคม พ.ศ.2444 และได้เริ่มบริหารโรงเรียนโรงเรียนอัสสัมชัญ

มูลนิธิคณะเซนต์คาเบรียลแห่งประเทศไทย ได้รับการจัดตั้งเมื่อวันที่ 29 เมษายน พ.ศ.2496 โดยมีสำนักงานใหญ่ ณ โรงเรียนอัสสัมชัญพาณิชย เลขที่ 141 ถนนสาทร อำเภอยานนาวา จังหวัดพระนคร โดยมีวัตถุประสงค์ของมูลนิธิเริ่มแรก คือ เพื่อดำเนินการอุปการะ ฟื้นฟู และส่งเสริมโรงเรียนที่คณะภราดาเซนต์คาเบรียลแห่งประเทศไทยก่อตั้งไว้แล้ว และส่งเสริมโรงเรียนที่จะตั้งขึ้นใหม่ เพื่อความก้าวหน้าในการศึกษาแห่งประเทศไทย รวมถึงให้การศึกษาแก่เด็กกำพร้าและการฝึกหัดครูฯ

ปัจจุบัน มูลนิธิคณะเซนต์คาเบรียลแห่งประเทศไทย มีสำนักงานใหญ่ตั้งอยู่เลขที่ 2 ซอยแสงเงิน (ทองหล่อ 25) แขวงคลองตันเหนือ เขตวัฒนา กรุงเทพมหานคร โดยแต่งตั้งคณะกรรมการบริหารมูลนิธิขึ้นใหม่ในทศวรรษ 3 ปี ตามวาระของอธิการเจ้าคณะแขวงแห่งประเทศไทย

ปัจจุบันสถาบันการศึกษาที่อยู่ในเครือมูลนิธิคณะเซนต์คาเบรียลแห่งประเทศไทยมี จำนวน 17 แห่ง ดังนี้

1. โรงเรียนอัสสัมชัญ
2. โรงเรียนอัสสัมชัญแผนกประถม

3. โรงเรียนเซนต์คาเบรียล
4. โรงเรียนมงฟอร์ตวิทยาลัย
5. โรงเรียนมงฟอร์ตวิทยาลัย แผนกประถม
6. โรงเรียนอัสสัมชัญพาณิชยการ
7. โรงเรียนอัสสัมชัญศรีราชา
8. โรงเรียนเซนต์หลุยส์ฉะเชิงเทรา
9. โรงเรียนอัสสัมชัญลำปาง
- 10.โรงเรียนอัสสัมชัญธนบุรี
- 11.โรงเรียนอัสสัมชัญระยอง
- 12.โรงเรียนอัสสัมชัญอุบลราชธานี
- 13.โรงเรียนอัสสัมชัญนครราชสีมา
- 14.มหาวิทยาลัยอัสสัมชัญ
- 15.โรงเรียนอัสสัมชัญสมุทรปราการ
- 16.โรงเรียนอัสสัมชัญเทคนิคนครพนม
- 17.โรงเรียนอัสสัมชัญหลักสูตรภาษาอังกฤษ

โดยมีปรัชญา และเป้าหมายการจัดการศึกษาโรงเรียนในเครือมูลนิธิคณะเซนต์คาเบรียลแห่งประเทศไทย ดังนี้

#### **ปรัชญา**

1. จุดมุ่งหมายของชีวิต คือการรู้จักสัจธรรมและการเข้าถึงธรรมอันสูงส่งอันเป็นบ่อเกิดแห่งชีวิต
- 2.มนุษย์ทุกคนต้องทำงาน ความวิริยะ อุตสาหะ เป็นหนทางนำไปสู่ความสำเร็จ ดังคติพจน์ที่ว่า

LABOR OMNIA VINCIT

#### **เป้าหมาย**

1. พัฒนาผู้เรียนให้เป็นบุคคลที่ครบ คือ พัฒนาร่างกาย สติปัญญา อารมณ์และจิตใจ ภายใต้อบอบอากาศของเสถียรภาพและความรัก
2. ปลุกฝังความรักชาติ ศาสนาและพระมหากษัตริย์ เป็นเป็นวิถีชีวิตของคนไทยในระบบประชาธิปไตย รู้รักสามัคคีพัฒนาธรรมและประเพณีที่ดีงามของชาติ
3. เน้นความดีเลิศทางวิชาการและการปฏิบัติ การเงินจัดทางภาษา คณิตศาสตร์ และวิทยาศาสตร์ อันจะช่วยให้ผู้เรียนเป็นคนมีทักษะมีเหตุผล มีความคิดเห็นตรรกะ มีระเบียบวินัยต่อตนเองและเป็นคนมีทัศนะกว้างไกล รู้จักใช้เทคโนโลยีและภูมิปัญญาท้องถิ่นเพื่อพัฒนาภาวะแวดล้อมและคุณภาพชีวิตในสังคมมนุษย์
4. เน้นการปฏิบัติและการปลุกฝังค่านิยมของการเคารพในสิทธิต่อกันและกัน และการผนึกกำลังความดี ร่วมกันพัฒนาชุมชนที่ตนอาศัยอยู่ โดยการศึกษาและเข้าใจอารยธรรมและมรดกทางวัฒนธรรมของ



ตนเอง ของชุมชน และชาติอื่น เพื่อเป็นแนวทางในการส่งเสริมสันติภาพและความเข้าใจอันดีระหว่างมวลมนุษย

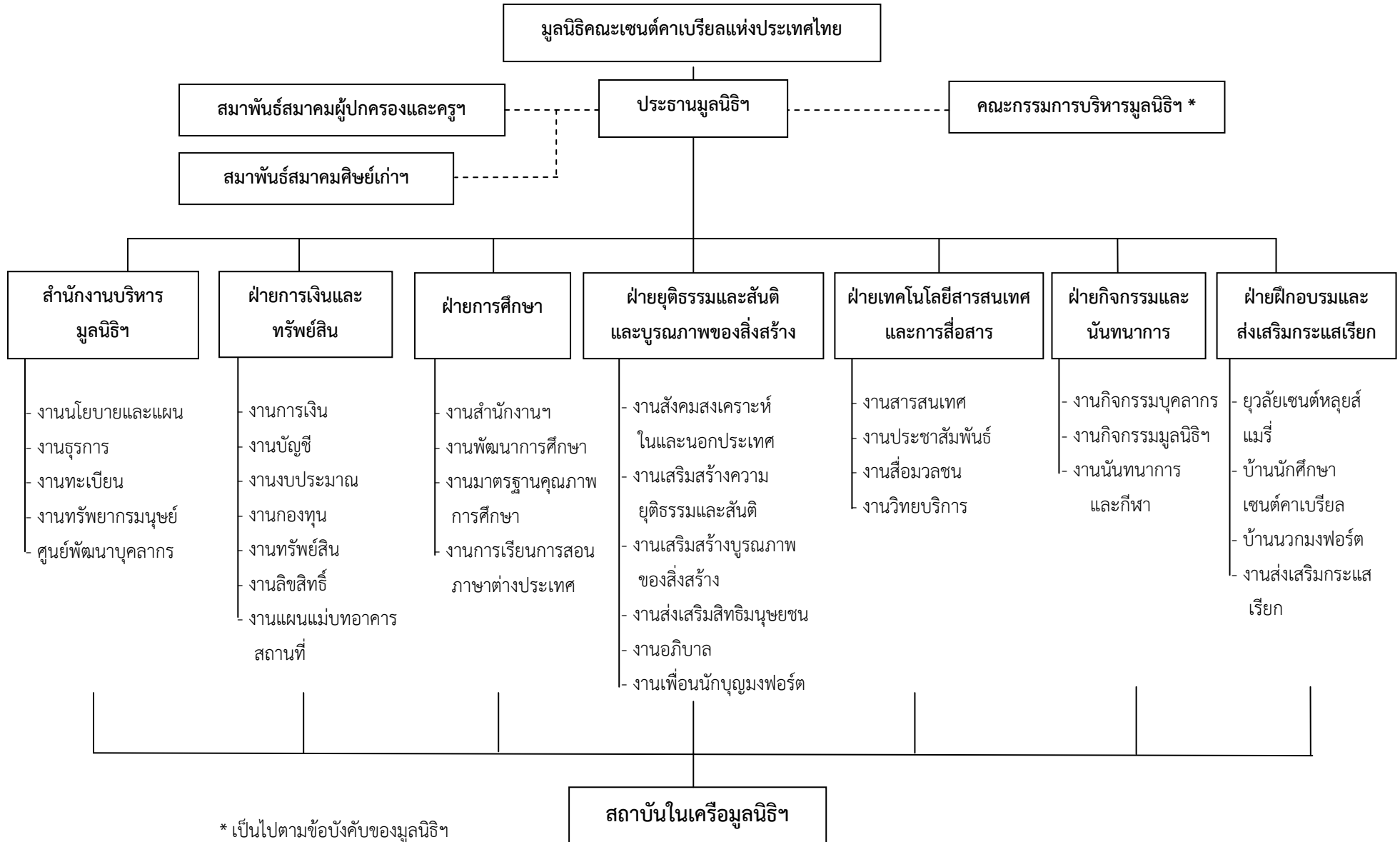
## 2.2 วัตถุประสงค์การจัดตั้งมูลนิธิฯ

1. อุปการะ ฟื้นฟู และส่งเสริมโรงเรียนที่คณะภราดาเซนต์คาเบรียลแห่งประเทศไทยก่อตั้งไว้แล้ว และจัดดำเนินการและส่งเสริมโรงเรียนที่จะตั้งขึ้นใหม่ เพื่อความก้าวหน้าในการศึกษา
2. ให้การศึกษาของเด็กกำพร้าและการฝึกหัดครู โดยไม่เก็บค่าเล่าเรียน
3. เพื่อร่วมมือกับองค์กรการกุศลอื่นๆ เพื่อสาธารณประโยชน์
4. ไม่ดำเนินการเกี่ยวข้องกับการเมืองแต่ประการใด

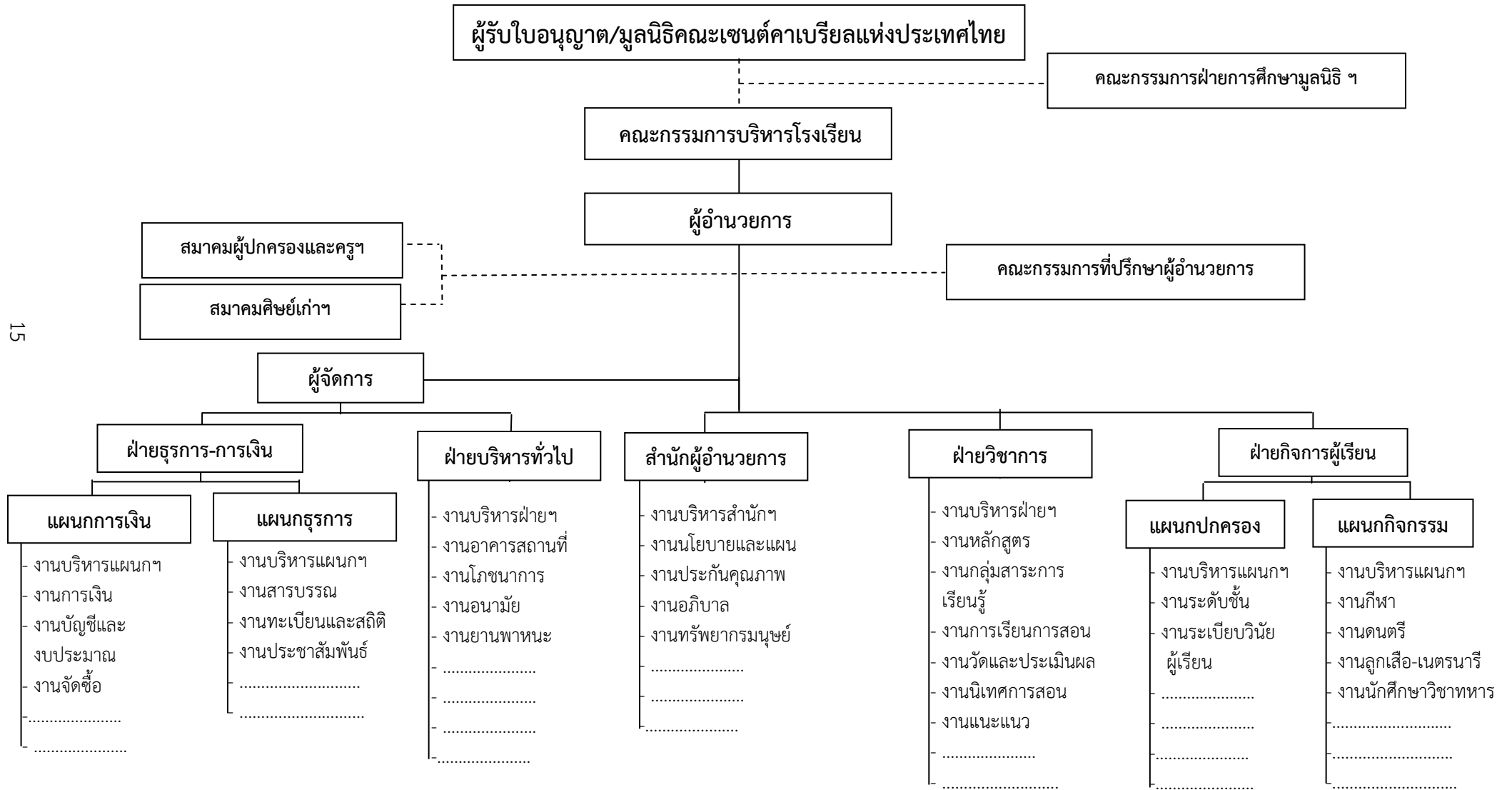
## 2.3 แผนภูมิโครงสร้างการบริหารมูลนิธิคณะเซนต์คาเบรียลแห่งประเทศไทย

โครงสร้างการบริหารมูลนิธิคณะเซนต์คาเบรียลแห่งประเทศไทยซึ่งเป็นโครงสร้างการบริหารงานของภราดาคณะเซนต์คาเบรียลแห่งประเทศไทยและมูลนิธิคณะเซนต์คาเบรียลแห่งประเทศไทย มีแผนภูมิดังนี้

## 2.3 แผนภูมิโครงสร้างการบริหารมูลนิธิคณะเซนต์คาเบรียลแห่งประเทศไทย

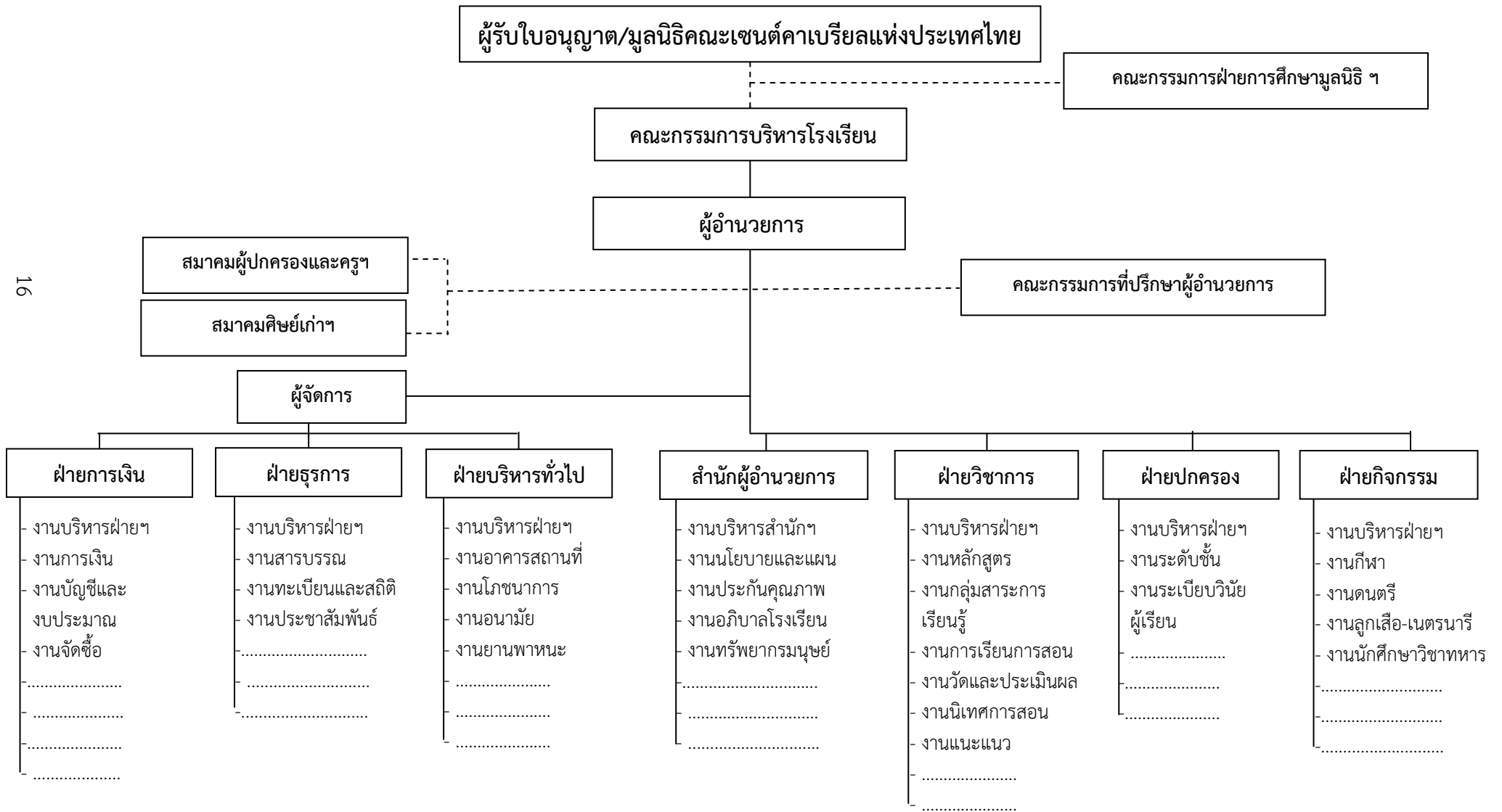


2.4 แผนภูมิโครงสร้างการบริหารโรงเรียนในเครือมูลนิธิคณะเซนต์คาเบรียลแห่งประเทศไทย (แบบ 1)





2.4 แผนภูมิโครงสร้างการบริหารโรงเรียนในเครือมูลนิธิคณะเซนต์คาเบรียลแห่งประเทศไทย (แบบ 2)



## 2.5 การประเมินภาพรวมการนำแผนยุทธศาสตร์มูลนิธิฯ พ.ศ.2553-2558 สู่การปฏิบัติ

จากการสำรวจความคิดเห็นต่อการนำแผนยุทธศาสตร์มูลนิธิฯ คณะกรรมการบริหารแห่งประเทศไทย พ.ศ.2553-2558 สู่การปฏิบัติของโรงเรียนในเครือมูลนิธิฯ สรุปผลความคิดเห็นได้ตามตารางดังนี้

ตารางความคิดเห็นต่อการนำแผนยุทธศาสตร์ฯ พ.ศ.2553-2558สู่การปฏิบัติ

ด้าน	เฉลี่ย	จัดลำดับ	
		รายชื่อ	ด้าน
ขั้นเตรียมความพร้อม			
1.1 ความรู้ความเข้าใจในสาระยุทธศาสตร์	3.77	2	3
1.2 ความพร้อมของมูลนิธิฯ/ฝ่ายต่างๆของมูลนิธิฯ	3.15	5	
1.3 ความพร้อมของโรงเรียน	4.00	1	
1.4 กลไกตามโครงสร้างการบริหารยุทธศาสตร์	3.62	3	
1.5 ระบบและกลไกการประสานงาน	3.23	4	
เฉลี่ย	<b>3.55</b>	ดี	
กระบวนการปฏิบัติ			
2.1 กระบวนการจัดทำกรอบแนวทางการพัฒนา ยุทธศาสตร์และแผนปฏิบัติการ	3.77	1	2
2.2 กระบวนการนำยุทธศาสตร์สู่การปฏิบัติ	3.69	2	
เฉลี่ย	<b>3.73</b>	ดี	
ผลผลิต/ผลลัพธ์/ผลประโยชน์ที่เกิดเป็นไปตาม เป้าหมาย			
3.1 ผู้เรียน	3.92	1	1
3.2 ครู	3.85	3	
3.3 โรงเรียน	3.92	1	
3.4 บุคคล/ชุมชน	3.85	3	
3.5 สังคมและสิ่งแวดล้อม	3.85	3	
เฉลี่ย	<b>3.88</b>	ดี	
เฉลี่ยรวม	<b>3.72</b>	ดี	

จากผลสำรวจความคิดเห็นของโรงเรียนในเครือมูลนิธิฯ ต่อการนำแผนยุทธศาสตร์มูลนิธิฯ คณะกรรมการบริหารแห่งประเทศไทย พ.ศ.2553-2558สู่การปฏิบัติ พบว่า ด้านผลผลิต/ผลลัพธ์/ผลประโยชน์ที่เกิดเป็นไปตามเป้าหมาย อยู่ในลำดับที่ 1 มีค่าเฉลี่ย 3.88 ระดับคุณภาพ ดี ด้านกระบวนการปฏิบัติอยู่ในลำดับที่ 2 มีค่าเฉลี่ย 3.73 ระดับคุณภาพ ดี ด้านขั้นเตรียมความพร้อม อยู่ในลำดับที่ 3 มีค่าเฉลี่ย 3.55 ระดับคุณภาพ ดี และเฉลี่ยภาพรวม มีค่าเฉลี่ย 3.72 ระดับคุณภาพ ดี

## 2.6 การวิเคราะห์ SWOT

ผลการวิเคราะห์ SWOT เพื่อนำข้อมูลจัดทำแผนยุทธศาสตร์มูลนิธิฯ พ.ศ.2559–2564 โดยการเก็บข้อมูลจากแบบสอบถามโรงเรียนในเครือข่ายทุกโรงเรียน และการประชุมสนทนากลุ่ม (Focus Group) จากตัวแทนคณะกรรมการบริหารโรงเรียนโดยแบ่งกลุ่มโรงเรียนตามภูมิภาค มีผลการวิเคราะห์ ดังนี้

### จุดแข็ง (Strength)

1. มูลนิธิฯมีตำรากลางภาษาอังกฤษและข้อสอบกลางจากฝ่ายการศึกษาฯ
2. มูลนิธิฯให้อิสระในการจัดทำแผนงบประมาณประจำปี
3. โครงสร้างการบริหารของมูลนิธิฯชัดเจน
4. มูลนิธิฯมีแนวทางในการจัดการศึกษาตามทิศทางการจัดการศึกษาในแนวมงฟอร์ต
5. มูลนิธิฯมีการกระจายอำนาจ
6. มูลนิธิฯมีความพร้อมด้านอาคารสถานที่
7. บุคลากรมีการพัฒนาอย่างต่อเนื่อง
8. ผู้บริหารมีวิสัยทัศน์ มีความรู้มีความสามารถและมีประสบการณ์
9. มูลนิธิฯมีงบประมาณเพียงพอ
- 10.มูลนิธิฯมีความพร้อมทางด้านเทคโนโลยีและมีระบบ SWIS รองรับ
- 11.มูลนิธิฯ มีการช่วยเหลือสังคม (คนยากจน ด้อยโอกาส ผู้พิการ ฯลฯ) สม่ำเสมอ
- 12.คณะกรรมการที่เป็นกรรมการที่ปรึกษาของประธานมูลนิธิฯ มีวุฒิการศึกษาสูง
- 13.คณะกรรมการมีความเสียสละไม่แสวงหาผลประโยชน์อุทิศตนเพื่อการศึกษา/โรงเรียน
- 14.บุคลากรฝ่ายการศึกษามูลนิธิฯมีความเชี่ยวชาญด้านวิชาการ
- 15.ผู้เรียนมีระเบียบวินัย
- 16.ผู้เรียนมีความรักความผูกพันต่อสถาบัน และมีเคารพความเป็นรุ่นพี่รุ่นน้องและศิษย์เก่า
- 17.

### จุดอ่อน(Weakness)

1. มูลนิธิฯขาดแผนรองรับสถานะเศรษฐกิจในอนาคต
2. มูลนิธิฯ ขาดระบบการกำกับและติดตามการดำเนินงานของฝ่ายต่างๆ ตามโครงสร้างการบริหารของมูลนิธิฯ
3. มูลนิธิฯ ขาดระบบการกำกับและติดตาม โรงเรียนที่ไม่ดำเนินการตามนโยบาย ประกาศ คำสั่ง และข้อเสนอแนะของมูลนิธิฯ
4. มูลนิธิฯขาดการเตรียมคณะกรรมการและฆราวาสให้มีความเชี่ยวชาญในการบริหารจัดการที่ทันต่อการเปลี่ยนแปลง
5. มูลนิธิฯขาดบุคลากรที่มีความเชี่ยวชาญเฉพาะด้านเช่น นิเทศ หลักสูตร การเงิน เทคโนโลยีและ อาชีวศึกษาฯลฯ
6. มูลนิธิฯขาดการเผยแพร่ประชาสัมพันธ์ผลงานและรางวัลของโรงเรียนในเครือข่าย
7. ปัญหาหนี้สินครูส่งผลกระทบต่อประสิทธิภาพการเรียนการสอน
8. บางโรงเรียนบริหารทรัพยากรมนุษย์ไม่เป็นระบบ และไม่ชัดเจน
9. คณะกรรมการฝ่ายการเงินและทรัพย์สินขาดการนิเทศติดตามการใช้เงินตามงบประมาณที่อนุมัติ

10. กรรมการบริหารโรงเรียน ครูและผู้ปกครองแต่ละโรงเรียนในเครือมูลนิธิฯไม่รู้โครงสร้างการบริหารของมูลนิธิฯ และไม่รับบทบาทหน้าที่ของแต่ละฝ่ายตามโครงสร้างการบริหารของมูลนิธิฯ
11. บุคลากรโรงเรียนในเครือมูลนิธิฯได้รับเงินเดือนน้อยกว่าโรงเรียนของรัฐบาล
12. ผลการทดสอบระดับชาติของผู้เรียนบางโรงเรียนต่ำเมื่อเทียบกับโรงเรียนเอกชนและรัฐบาลในระดับแนวหน้า
13. ผู้เรียนโรงเรียนในเครือมูลนิธิฯ มีทักษะกระบวนการคิดน้อย
14. โรงเรียนใช้เงินผิดประเภทและไม่เป็นไปตามที่แผนงาน โครงการ และกิจกรรมที่ได้รับอนุมัติ
15. การแลกเปลี่ยนนวัตกรรม วิจัย และองค์ความรู้ในโรงเรียนและระหว่างโรงเรียนในมูลนิธิฯยังมีน้อย
16. ขาดระบบการส่งมอบงานเมื่อมีการปรับเปลี่ยนผู้บริหารและผู้ร่วมบริหาร
17. การตกลงระหว่างโรงเรียนในเครือมูลนิธิฯ ยังไม่ทำเป็นลายลักษณ์อักษร
18. บางโรงเรียนให้ความใส่ใจในเรื่องผลสัมฤทธิ์ระดับโรงเรียนระดับมูลนิธิฯระดับชาติน้อย

### โอกาส (Opportunity)

1. ศิษย์เก่าโรงเรียนในเครือมูลนิธิฯมีชื่อเสียงเป็นที่ยอมรับของสังคม และผู้ปกครองในเครือมูลนิธิฯเป็นผู้มีความรู้ความสามารถและมีฐานะทางเศรษฐกิจดี
2. ความก้าวหน้าทางด้านเทคโนโลยีส่งผลต่อการบริหารจัดการและการเรียนการสอน
3. ประชาคมอาเซียนทำให้โรงเรียนในเครือมูลนิธิฯสามารถรับผู้เรียนและครูจากภูมิภาคอาเซียน
4. โรงเรียนในเครือมูลนิธิฯมีเครือข่ายทางสังคมและเปิดโอกาสให้สังคมชุมชนผู้ปกครองมีส่วนร่วมในการบริหารจัดการ สมาพันธ์สมาคมผู้ปกครองและครูกับสมาพันธ์สมาคมศิษย์เก่าให้การสนับสนุนการพัฒนาการศึกษาของโรงเรียนในเครือมูลนิธิฯ
5. สภาพสังคมในปัจจุบันเป็นสังคมแห่งภูมิปัญญาและเศรษฐกิจฐานความรู้
6. การประกันคุณภาพการศึกษาทำให้โรงเรียนต้องพยายามมุ่งมั่นที่จะยกระดับคุณภาพของโรงเรียนในเครือมูลนิธิฯ
7. ภาพลักษณ์ของโรงเรียนในเครือฯสังคมมองว่าปราศจากสิ่งเสพติดผู้เรียนมีระเบียบวินัยและคุณธรรมจริยธรรม
8. สังคมเชื่อมั่นและยอมรับในคุณภาพการจัดการศึกษาของโรงเรียนในมูลนิธิฯ
9. โรงเรียนเป็นนิติบุคคลเช่น สามารถแต่งตั้งผู้ทรงคุณวุฒิและผู้เชี่ยวชาญมาช่วยสะท้อน หรือเสนอแนะการพัฒนาคุณภาพการศึกษาของโรงเรียน ฯลฯ
10. การนำระบบการบริหารจัดการ TQA มาใช้ในการบริหารจัดการโรงเรียนเพื่อระบบบริหารที่มีความเป็นเลิศ

### อุปสรรค (Threat)

1. สภาพสังคม สภาพแวดล้อม และสื่ออิเล็กทรอนิกส์ส่งผลกระทบต่อจัดการเรียนการสอนและพฤติกรรมของผู้เรียน
2. โรงเรียนคู่แข่งเพิ่มมากขึ้นและมีการแข่งขันทางการศึกษามากขึ้นทั้งในประเทศและต่างประเทศ
3. สภาพเศรษฐกิจตกต่ำส่งผลทำให้ผู้ปกครองมีรายได้อาจลดลง

4. ค่านิยมของผู้ปกครองในการส่งบุตรหลานเข้าเรียนโรงเรียนรัฐบาลที่มีชื่อเสียง โรงเรียนมาตรฐานสากลของรัฐโรงเรียนนานาชาติมากขึ้น
5. ความไม่เท่าเทียมกันของครูรัฐบาลกับครูโรงเรียนเอกชนเช่นสวัสดิการรักษาพยาบาล วิทยฐานะของครูเอกชน ฯลฯ
6. อัตราการเกิดของประชากรมีแนวโน้มลดลง
7. กฎหมายและระเบียบของทางราชการควบคุมการบริหารจัดการโรงเรียนเอกชนมีมากและเข้มงวดยิ่งขึ้นเช่นเขตพื้นที่การศึกษาเข้ามากำกับ สำนักงานตรวจเงินแผ่นดินเข้ามาตรวจสอบ การลงโทษผู้เรียนกฎหมายสิทธิเด็กกฎหมายภาษีเงินได้ ภาษีโรงเรียน กฎหมายการจ้างงานคนพิการระเบียบการบรรจุครูต่างชาติ ฯลฯ
8. นโยบายการรับผู้เรียนเข้าศึกษาต่อในโรงเรียนรัฐบาลมีการปรับเปลี่ยนตลอดเวลา
9. นโยบายการรับครูของโรงเรียนรัฐบาลมีการเปิดรับสมัครครูตลอดปีการศึกษา
10. มีการใช้สื่ออิเล็กทรอนิกส์ในการสื่อสารด้านลบกับมูลนิธิโรงเรียน คณะภรรยา ครู และผู้เรียน

### ความคาดหวัง

1. ให้ผู้ปกครองและศิษย์เก่าที่มีความรู้และความสามารถเข้ามามีส่วนร่วมในการพัฒนาการศึกษาโรงเรียน
2. ควรให้ครูมีความรู้ในตำรากลางภาษาอังกฤษที่ดี เพื่อสามารถสอนผู้เรียนให้เข้าใจ และควรมีการตรวจสอบครูผู้สอนว่าเข้าใจตำรากลางของมูลนิธิ
3. ผู้อำนวยการควรส่งมอบงานเมื่อมีการปรับเปลี่ยนผู้อำนวยการและควรดำเนินการตามแผนยุทธศาสตร์มูลนิธิฯ แผนพัฒนาคุณภาพการศึกษาของโรงเรียน โดยผู้อำนวยการท่านใหม่พึงสานต่องานของผู้อำนวยการท่านเดิมให้เกิดความต่อเนื่อง
4. โรงเรียนขาดแนวทางการส่งมอบงานเมื่อมีการปรับเปลี่ยนผู้ร่วมบริหาร
5. มูลนิธิฯ มีระบบสารสนเทศของมูลนิธิฯ ให้ครอบคลุมทุกด้านและใช้ฐานข้อมูลในการบริหารงานอย่างมีประสิทธิภาพ
6. มูลนิธิฯ มีนวัตกรรมและงานวิจัยที่สร้างสรรค์และนำมาพัฒนาการศึกษาโรงเรียนเพิ่มขึ้น
7. สำนักงานบริหารมูลนิธิฯ ใช้ระบบเทคโนโลยีเชื่อมต่อกับระบบของโรงเรียน
8. โรงเรียนในเครือฯ ควรมีอัตลักษณ์ของผู้เรียนเหมือนกัน
9. ควรมีบุคลากรหลักในการดำเนินงานในสำนักงานบริหารมูลนิธิฯ
10. มูลนิธิฯ ควรมีนโยบายเรื่องเงินวิทยฐานะครูและบุคลากรทางการศึกษา
11. โรงเรียนในเครือมูลนิธิฯ มีความโดดเด่นด้านภาษาอังกฤษ ระเบียบวินัย และจริยธรรม
12. มีบุคลากรที่มีความรู้ความสามารถมาประกอบวิชาชีพครูในโรงเรียนของมูลนิธิฯ
13. รักษาระดับคุณภาพของโรงเรียนในเครือมูลนิธิฯ และพัฒนาอย่างต่อเนื่องด้วยวิทยาการใหม่ๆ ตลอดเวลา
14. รัฐบาลต้องสนับสนุนโรงเรียนเอกชนมากกว่านี้ ทั้งด้านเงินอุดหนุนและสวัสดิการครู
15. คณะกรรมการทั้ง 7 ฝ่ายของมูลนิธิฯ มีแผนงานหรือโครงการที่ส่งเสริมและพัฒนาคุณภาพการศึกษาของทุกโรงเรียนในเครือฯ



16. มูลนิธิฯ ควรมุ่งเน้นการพัฒนาครูและพัฒนาผู้เรียนมากกว่าการพัฒนาอาคารสถานที่และการก่อสร้าง

17. โรงเรียนควรให้ความสำคัญกับงานทรัพยากรมนุษย์หรืองานบุคคล

18. เป็นแหล่งเรียนรู้ที่ผู้เรียนและครูมีความสุขกับการเรียนการสอน

19. เน้นวิชาการ

20. เป็นองค์กรที่ซึ่่นำสังคมได้อย่างเข้มแข็ง

21. มีระบบบริหารที่มีประสิทธิภาพ

22. มูลนิธิฯ ควรทำงานในเชิงรุกมากขึ้น สามารถเชิญบุคคลที่มีความสามารถและเชี่ยวชาญในด้านต่างๆ เข้ามาทำงานในมูลนิธิฯ และพัฒนามูลนิธิฯ ให้เป็นองค์กรแนวหน้าของประเทศไทย

23. เป็นองค์กรที่ส่งเสริมสิทธิมนุษยชน สิทธิเด็ก ความยุติธรรม สันติและสิ่งแวดล้อม

### ผลลัพธ์ที่ต้องการ

1. โรงเรียนในเครือมูลนิธิฯ จัดการศึกษาตามแนวทางนักบุญมงฟอร์ต

2. โรงเรียนในเครือมูลนิธิฯ ได้รับการรับรอง TQC หรือ TQA

3. โรงเรียนในเครือมูลนิธิฯ เป็นสถาบันการศึกษาที่ส่งเสริมการค้นหาและค้นพบศักยภาพของผู้เรียนในทุกมิติ

4. โรงเรียนในเครือมูลนิธิฯ บริหารจัดการตามหลักธรรมาภิบาล

5. โรงเรียนในเครือมูลนิธิฯ มีหลักสูตรที่ส่งเสริมด้านสิ่งแวดล้อมสิทธิเด็ก ความยุติธรรมและสันติ

6. โรงเรียนในเครือมูลนิธิฯ มีการบริหารจัดการและการจัดการเรียนการสอนแบบมืออาชีพ

7. โรงเรียนในเครือมูลนิธิฯ สร้างวัฒนธรรมที่พร้อมรับการเปลี่ยนแปลงในทางที่ดี และพร้อมรับเทคโนโลยีที่เหมาะสมเพื่อนำมาพัฒนางาน

8. โรงเรียนในเครือมูลนิธิฯ สร้างค่านิยมที่เหมาะสม ปลูกฝังความซื่อสัตย์ ความเสียสละ และการทำเพื่อประโยชน์ส่วนรวม

9. โรงเรียนในเครือมูลนิธิฯ พัฒนาบุคลากรให้พร้อมรับสิ่งใหม่ๆ มีทักษะการทำงานร่วมกันเป็นทีม รู้จักรับฟัง และนำสิ่งดีงามมาปฏิบัติได้อย่างเหมาะสมกับสภาพปัจจุบัน

10. โรงเรียนในเครือมูลนิธิฯ จัดการศึกษาที่มุ่งเน้นคุณธรรมจริยธรรม และการศึกษาเพื่อชีวิต

11. ผู้เรียนได้รับการพัฒนาครบทุกมิติ

12. ผู้เรียนได้รับการพัฒนาทักษะในศตวรรษที่ 21

13. ผู้เรียนมีความเป็นเลิศทางปัญญาและคุณธรรม

14. ผู้เรียนมีความสุขในการเรียน

15. ผู้เรียนมีความรู้และเป็นเลิศทางวิชาการ ค้นหาความจริงและความดีงาม

16. ผู้เรียนใฝ่รู้ใฝ่เรียนอย่างต่อเนื่อง ได้รับการพัฒนาเยาวชนปัญญาชนแตกฉานและเกิดวิจรรณญาณ รู้จักวิเคราะห์และประเมินค่า

## ส่วนที่ 3

### แผนยุทธศาสตร์มูลนิธิคณะเซนต์คาเบรียลแห่งประเทศไทย พ.ศ. 2559-2564

#### 3.1 วิสัยทัศน์

มูลนิธิคณะเซนต์คาเบรียลแห่งประเทศไทย เป็นองค์กรส่งเสริมการศึกษาของโรงเรียนในเครือมูลนิธิฯ ให้มีมาตรฐานสากล มีเครือข่ายความร่วมมือในการพัฒนาการศึกษา อยู่ร่วมและรับใช้สังคมตามทิศทางการจัดการศึกษาในแนวมงฟอร์ต

#### 3.2 พันธกิจ

1. ส่งเสริมให้โรงเรียนในเครือมูลนิธิฯ จัดการศึกษาตามทิศทางการจัดการศึกษาในแนวมงฟอร์ต
2. ยกย่องคุณภาพการศึกษาโรงเรียนในเครือมูลนิธิฯ ให้มีมาตรฐานสากล
3. พัฒนาการบริหารทรัพยากรมนุษย์ของโรงเรียนในเครือมูลนิธิฯ ให้เป็นระบบและมีประสิทธิภาพ
4. ส่งเสริมเครือข่ายความร่วมมือกับบุคคล หน่วยงานและองค์กรทุกภาคส่วนในการพัฒนาการศึกษาของโรงเรียนในเครือมูลนิธิฯ

#### 3.3 คุณค่าหลัก

1. ยึดมั่นในศีลธรรม(ตามคุณค่าพระวรสาร)
2. มีวิริยะ อุตสาหะ
3. รับผิดชอบต่อสังคม

#### 3.4 วัตถุประสงค์ / เป้าหมาย / ตัวชี้วัดความสำเร็จ

##### วัตถุประสงค์

1. เพื่อจัดการศึกษาให้บรรลุตามทิศทางการจัดการศึกษาในแนวมงฟอร์ต
2. เพื่อพัฒนาคุณภาพการศึกษาโรงเรียนในเครือมูลนิธิฯ ให้มีมาตรฐานสากล
3. เพื่อพัฒนาระบบการบริหารจัดการโรงเรียนในเครือมูลนิธิฯ ให้มีประสิทธิภาพตามหลักธรรมาภิบาล
4. เพื่อพัฒนาการบริหารทรัพยากรมนุษย์โรงเรียนในเครือมูลนิธิฯ ให้เป็นระบบและมีประสิทธิภาพ
5. เพื่อสร้างเครือข่ายความร่วมมือต่างๆ กับทุกภาคส่วนทั้งภายในและภายนอกประเทศ เพื่อยกระดับการพัฒนาคุณภาพการศึกษา

## เป้าหมาย

1. โรงเรียนในเครือมูลนิธิฯ มีการจัดการศึกษาให้บรรลุตามทิศทางการจัดการศึกษาในแนวมงฟอร์ต
2. ผู้เรียนมีคุณภาพมาตรฐานสากลและมีผลสัมฤทธิ์ทางการเรียนสูงขึ้น
3. ระบบการบริหารจัดการของโรงเรียนในเครือมูลนิธิฯ มีความเป็นเลิศอย่างยั่งยืน
4. การบริหารทรัพยากรมนุษย์ของโรงเรียนในเครือมูลนิธิฯ เป็นระบบและมีประสิทธิภาพ
5. บุคลากรของโรงเรียนในเครือมูลนิธิฯ มีคุณภาพตามมาตรฐานวิชาชีพของคุรุสภาและมีความผูกพันกับองค์กร
6. มีเครือข่ายความร่วมมือต่างๆ กับทุกภาคส่วนทั้งภายในและภายนอกประเทศ เพื่อยกระดับการพัฒนาคุณภาพการศึกษา

## ตัวชี้วัดความสำเร็จ

1. จำนวนโรงเรียนที่จัดการศึกษาตามทิศทางการจัดการศึกษาในแนวมงฟอร์ตในระดับดีมากขึ้นไป
2. ร้อยละของผู้เรียนที่มีมาตรฐานสากล
3. ร้อยละของผู้เรียนโรงเรียนในเครือมูลนิธิฯ ระดับ ป.6 ม.3 และม.6 มีผลการสอบระดับชาติสูงกว่าค่าT-Score 40
4. จำนวนโรงเรียนในเครือมูลนิธิฯ มีระบบการบริหารตามเกณฑ์ของTQA
5. จำนวนโรงเรียนในเครือมูลนิธิฯ ที่มีการบริหารทรัพยากรมนุษย์ของโรงเรียนในเครือมูลนิธิฯ เป็นระบบ
6. ร้อยละของบุคลากรมีความผูกพันต่อองค์กรระดับดีขึ้นและสอดคล้องกับผลลัพธ์ขององค์กร
7. ร้อยละของบุคลากรมีคุณภาพตามมาตรฐานวิชาชีพตามคุรุสภาระดับดีขึ้น
8. จำนวนเครือข่ายความสำเร็จที่เกิดจากความร่วมมือของเครือข่ายและลักษณะความร่วมมือด้านเทคโนโลยี นวัตกรรมองค์ความรู้ และอื่นๆ กับทุกภาคส่วน

## ยุทธศาสตร์

ยุทธศาสตร์ที่ 1 พัฒนาการจัดการศึกษาให้บรรลุตามทิศทางการจัดการศึกษาในแนวมงฟอร์ต

ยุทธศาสตร์ที่ 2 ยกระดับคุณภาพการศึกษาโรงเรียนในเครือมูลนิธิฯ ให้มีมาตรฐานสากล

ยุทธศาสตร์ที่ 3 เสริมสร้างระบบการบริหารจัดการโรงเรียนในเครือมูลนิธิฯ ให้มีประสิทธิภาพตามหลักธรรมาภิบาล

ยุทธศาสตร์ที่ 4 เร่งรัดการบริหารทรัพยากรมนุษย์โรงเรียนในเครือมูลนิธิฯ ให้เป็นระบบและมีประสิทธิภาพ

ยุทธศาสตร์ที่ 5 เสริมสร้างและขยายเครือข่ายความร่วมมือต่างๆ กับทุกภาคส่วนทั้งภายในและภายนอกประเทศ เพื่อยกระดับการพัฒนาคุณภาพการศึกษา

## ยุทธศาสตร์ที่ 1 ฟื้นฟูการจัดการศึกษาให้บรรลุตามทิศทางการจัดการศึกษาในแผนองฟอร์ต จุดมุ่งหมาย

มุ่งฟื้นฟูและพัฒนาการจัดการศึกษาโรงเรียนในเครือมูลนิธิคณะเซนต์คาเบรียลแห่งประเทศไทย ให้ผู้เรียน ผู้ร่วมบริหาร ครู และบุคลากรทางการศึกษาได้รู้ เข้าใจและปฏิบัติตามทิศทางการจัดการศึกษา ในแผนองฟอร์ต มีเครือข่ายความร่วมมือ การจัดหลักสูตร การจัดกิจกรรมที่ปลูกฝัง ส่งเสริมและพัฒนา ให้เคารพต่อชุมชนของชีวิตตามทิศทางการจัดการศึกษาในแผนองฟอร์ตอย่างยั่งยืน

### ตัวชี้วัดความสำเร็จ

1. ร้อยละของผู้เรียนมีประสบการณ์ในการแสวงหาความจริงและการช่วยเหลือสังคม
2. ร้อยละของผู้ร่วมบริหาร ครู บุคลากรทางการศึกษา รู้ เข้าใจ และปฏิบัติตามค่านิยมในแผนองฟอร์ต
3. จำนวนโรงเรียนในเครือมูลนิธิฯ จัดการศึกษาตามทิศทางการจัดการศึกษาในแผนองฟอร์ต ในระดับดีมากขึ้นไป
4. จำนวนเครือข่ายการพัฒนาการศึกษาในแผนองฟอร์ตและบทบาทการมีส่วนร่วม
5. จำนวนโรงเรียนในเครือมูลนิธิฯ ที่มีกระบวนการเคารพต่อชุมชนของชีวิตที่มีคุณภาพ

### กลยุทธ์

กลยุทธ์ที่ 1.1 พัฒนาผู้เรียนในการแสวงหาสัจธรรมของชีวิต (ตามคุณค่าพระวรสาร) มีวิริยะอุตสาหะรับผิดชอบต่อสังคม

กลยุทธ์ที่ 1.2 พัฒนาผู้ร่วมบริหาร ครู บุคลากรทางการศึกษาให้มีความรู้ เข้าใจและปฏิบัติตามค่านิยมในแผนองฟอร์ต

กลยุทธ์ที่ 1.3 จัดการศึกษา เพื่อส่งเสริมการเคารพศักดิ์ศรีของความเป็นมนุษย์ สิทธิมนุษยชน สิทธิเด็ก ความยุติธรรม และสันติ

กลยุทธ์ที่ 1.4 เสริมสร้างผู้ร่วมงานและเสริมพลังเครือข่ายเพื่อจัดการศึกษาในแผนองฟอร์ต

กลยุทธ์ที่ 1.5 เคารพต่อชุมชนของชีวิต

## ยุทธศาสตร์ที่ 2 ยกระดับคุณภาพการศึกษาโรงเรียนในเครือมูลนิธิฯ ให้มีมาตรฐานสากล จุดมุ่งหมาย

โรงเรียนในเครือมูลนิธิฯ มีความโดดเด่นเป็นเอกลักษณ์ มีความเป็นเลิศทางด้านวิชาการ ด้วยการยกระดับคุณภาพ หลักสูตร การจัดการเรียนการสอน ระบบการวัดประเมินผล สื่อเทคโนโลยี นวัตกรรม งานวิจัย และครูผู้สอนมีความเชี่ยวชาญในการพัฒนาผู้เรียนให้สามารถสื่อสารได้อย่างน้อย 2 ภาษา มีความเชี่ยวชาญเฉพาะด้าน มีจิตสาธารณะและบำเพ็ญประโยชน์ต่อสังคม มีความรอบรู้ในทักษะการเรียนรู้ของศตวรรษที่ 21 และมีคุณภาพตามมาตรฐานสากล

### ตัวชี้วัดความสำเร็จ

1. ร้อยละของผู้เรียนที่มีมาตรฐานสากล (เป็นเลิศทางวิชาการ สื่อสารได้อย่างน้อย 2 ภาษา ล้ำหน้าทางความคิด ผลิตงานอย่างสร้างสรรค์)
2. ร้อยละของผู้เรียนระดับ ป.6 ม.3 และ ม. 6 มีผลการสอบระดับชาติสูงกว่าค่า T-Score 40
3. ร้อยละของผู้เรียน ได้บำเพ็ญประโยชน์ตามความถนัดของตนเอง
4. จำนวนโรงเรียนที่พัฒนาความโดดเด่นเฉพาะ
5. จำนวนโรงเรียนที่การพัฒนาการเรียนรู้แบบ BBL (Brain-based Learning)

#### กลยุทธ์

กลยุทธ์ที่ 2.1 พัฒนาผู้เรียนให้มีมาตรฐานสากล

กลยุทธ์ที่ 2.2 จัดการเรียนการสอนเทียบเคียงมาตรฐานสากล

กลยุทธ์ที่ 2.3 เสริมสร้างวัฒนธรรมให้ผู้เรียนมีจิตสาธารณะในการบำเพ็ญประโยชน์ต่อสังคมในมิติต่างๆ

กลยุทธ์ที่ 2.4 พัฒนาระบบการวัดประเมินผล และความโดดเด่นเฉพาะของสถานศึกษาเพื่อรองรับเข้าสู่ประชาคมอาเซียน

กลยุทธ์ที่ 2.5 พัฒนาสื่อ/เทคโนโลยีเพื่อรองรับการเรียนรู้ยุค Digital Age

กลยุทธ์ที่ 2.6 จัดการเรียนการสอนและพัฒนาผู้เรียนตามการเรียนรู้แบบBBL (Brain-based Learning)

### ยุทธศาสตร์ที่ 3 เสริมสร้างระบบการบริหารจัดการโรงเรียนในเครือมูลนิธิให้มีประสิทธิภาพ ตามหลักธรรมาภิบาล

#### จุดมุ่งหมาย

มุ่งพัฒนา ผู้บริหาร ผู้ร่วมบริหาร โรงเรียนในเครือมูลนิธิคณะเซนต์คาเบรียลแห่งประเทศไทยให้มีวิสัยทัศน์ มีภาวะผู้นำทางวิชาการ (Academic Leadership) ที่มีผลงานปรากฏเป็นที่ยอมรับบริหารจัดการด้วยระบบคุณภาพที่ได้รับการรับรองจากองค์กรระดับโลกและสามารถนำโรงเรียนสู่การเป็นมาตรฐานสากล **ตัวชี้วัดความสำเร็จ**

1. จำนวนโรงเรียนในเครือมูลนิธิ บริหารจัดการด้วยหลักการธรรมาภิบาล 10 ประการ
2. จำนวนโรงเรียนฯ ที่ใช้ภาษาอังกฤษในการสื่อสาร (English Medium)
3. จำนวนโรงเรียนในเครือมูลนิธิ มีระบบการบริหารจัดการตามเกณฑ์ของTQA
4. จำนวนโรงเรียนฯ ที่ได้รับรางวัล TQC หรือ TQA
5. จำนวนโรงเรียนฯ ที่ได้รับการกำกับติดตามจากฝ่ายต่างๆ ของมูลนิธิฯ ตามแผนงานของฝ่ายฯ
6. ร้อยละของบุคลากรของโรงเรียนในเครือมูลนิธิฯ ที่ใช้ภาษาอังกฤษในการสื่อสาร (English

Medium)

#### กลยุทธ์

กลยุทธ์ที่ 3.1 พัฒนารายตาและครูให้มีความเชี่ยวชาญในการบริหารจัดการการศึกษาอย่างมีมาตรฐาน

กลยุทธ์ที่ 3.2 พัฒนาระบบการบริหารโรงเรียนสู่ความเป็นเลิศ



กลยุทธ์ที่ 3.3 พัฒนาระบบบริหารมูลนิธิให้สามารถกำกับ ติดตามและพัฒนาโรงเรียนในเครือมูลนิธิอย่างมีประสิทธิภาพเกิดประสิทธิผล

#### **ยุทธศาสตร์ที่ 4 เร่งรัดการบริหารทรัพยากรมนุษย์โรงเรียนในเครือมูลนิธิให้เป็นระบบและมีประสิทธิภาพ**

##### **จุดมุ่งหมาย**

มุ่งส่งเสริม และพัฒนา ภาระดา ครูและบุคลากรทางการศึกษาให้มีสมรรถนะ มีความรู้ ทักษะ ความสามารถในการปฏิบัติงานตามมาตรฐานวิชาชีพ มีความรัก ความผูกพันที่ดีต่อองค์กร

##### **ตัวชี้วัดความสำเร็จ**

1. ร้อยละของบุคลากรมีความผูกพันต่อองค์กรระดับดีขึ้นและสอดคล้องกับผลลัพธ์ขององค์กร
2. ร้อยละของบุคลากรมีคุณภาพตามมาตรฐานวิชาชีพของครูสภาระดับดีขึ้น
3. ร้อยละของครู บุคลากรฯ และเจ้าหน้าที่ที่ลาออกลดลง
4. จำนวนโรงเรียนในเครือมูลนิธิ มีการบริหารทรัพยากรมนุษย์อย่างเป็นระบบและมี

ประสิทธิภาพตามคู่มือการบริหารงานโรงเรียนในเครือมูลนิธิฯ

##### **กลยุทธ์**

กลยุทธ์ที่ 4.1 พัฒนาระบบบริหารทรัพยากรมนุษย์ และวัฒนธรรมองค์กร

กลยุทธ์ที่ 4.2 พัฒนาระบบการเข้าสู่ตำแหน่งและการพัฒนาวิชาชีพบุคลากรระดับโรงเรียน

กลยุทธ์ที่ 4.3 ออกแบบสวัสดิการที่เหมาะสมให้กับบุคลากร

กลยุทธ์ที่ 4.4 เพิ่มประสิทธิภาพการพัฒนาทางวิชาชีพ

กลยุทธ์ที่ 4.5 จัดทำแผนการบริหารความเสี่ยงของทรัพยากรมนุษย์

#### **ยุทธศาสตร์ที่ 5 เสริมสร้างและขยายเครือข่ายความร่วมมือต่างๆ กับทุกภาคส่วนทั้งภายในและภายนอกประเทศ เพื่อยกระดับการพัฒนาคุณภาพการศึกษา**

##### **จุดมุ่งหมาย**

มุ่งพัฒนาระบบบริหารจัดการศึกษาให้มีความคล่องตัวในการบริหารงาน โดยส่งเสริมให้ทุกภาคส่วนได้มีส่วนร่วมสนับสนุนเพื่อพัฒนาการศึกษาและสร้างสังคมแห่งการเรียนรู้ในสถานศึกษา รวมทั้งส่งเสริมสนับสนุนให้มีเวทีแลกเปลี่ยนเรียนรู้ระดับต่างๆ เพื่อยกระดับคุณภาพการศึกษาและสร้างความเข้มแข็งให้กับโรงเรียนในเครือฯ

##### **ตัวชี้วัดความสำเร็จ**

1. จำนวนเครือข่าย ความสำเร็จที่เกิดจากความร่วมมือของเครือข่าย และลักษณะความร่วมมือด้านเทคโนโลยี นวัตกรรม องค์ความรู้และอื่นๆกับทุกภาคส่วน
2. จำนวนองค์ความรู้ / นวัตกรรม / เทคโนโลยี โรงเรียนในเครือมูลนิธิฯ และอื่นๆ
3. ร้อยละของบุคลากรที่มีการสร้างองค์ความรู้ ถ่ายทอด แลกเปลี่ยนและเผยแพร่องค์ความรู้ นวัตกรรมเทคโนโลยีและอื่นๆที่ได้รับการพัฒนา

## กลยุทธ์

กลยุทธ์ที่ 5.1 เสริมสร้างขีดความสามารถการแลกเปลี่ยนองค์ความรู้ทางการศึกษาระหว่างโรงเรียน  
ในเครือข่ายโดยผ่านเครือข่ายสารสนเทศ

กลยุทธ์ที่ 5.2 ขยายเครือข่ายความร่วมมือระหว่างโรงเรียนกับองค์กร/หน่วยงานต่าง ๆ

### 3.5 ยุทธศาสตร์ ตัวชี้วัดความสำเร็จ กลยุทธ์ มาตรการ ผู้รับผิดชอบและผู้กำกับติดตาม ยุทธศาสตร์ที่ 1 ฟื้นฟูการจัดการศึกษาให้บรรลุตามทิศทางการจัดการศึกษาในแนวมงฟอร์ต ตัวชี้วัดความสำเร็จ

ลำดับ	ตัวชี้วัดความสำเร็จ	เป้าหมาย						ผู้รับผิดชอบ	ผู้กำกับติดตาม
		2559	2560	2561	2562	2563	2564		
1	ร้อยละของผู้เรียนมีประสบการณ์ในการแสวงหาความจริงและการช่วยเหลือสังคม	90	91	92	93	94	95	โรงเรียน	ฝ่ายยุทธธรรมและ สันติและบูรณ ภาพของสิ่งสร้าง
2	ร้อยละของผู้ร่วมบริหาร ครู บุคลากรทางการศึกษา รู้ เข้าใจ และปฏิบัติตามค่านิยมในแนวมงฟอร์ต	91	92	93	94	95	96	โรงเรียน	
3	จำนวนโรงเรียนในเครือมูลนิธิฯ จัดการศึกษาตามทิศทางการจัดการศึกษาในแนวมงฟอร์ตในระดับดีมากขึ้นไป	10	11	12	13	14	16	โรงเรียน	- ฝ่ายยุทธธรรม และสันติฯ - ฝ่ายการศึกษา
4	จำนวนเครือข่ายการพัฒนาการศึกษาในแนวมงฟอร์ต และบทบาทการมีส่วนร่วม	9	11	12	13	14	16	โรงเรียน	- ฝ่ายยุทธธรรม และสันติฯ - ฝ่ายการศึกษา
5	จำนวนโรงเรียนในเครือมูลนิธิฯ ที่มีกระบวนการเคารพต่อชุมชนของชีวิตที่มีคุณภาพ	8	9	10	12	14	16	โรงเรียน	ฝ่ายการศึกษา

กลยุทธ์ มาตรการ ระยะเวลาดำเนินการ และผู้รับผิดชอบ

กลยุทธ์	มาตรการ	ระยะเวลาดำเนินการ						ผู้รับผิดชอบ	ผู้กำกับติดตาม
		59	60	61	62	63	64		
1.1 พัฒนาผู้เรียนในการแสวงหาสัจธรรมของชีวิต (ตามคุณค่าพระวรสาร) มีวิริยะ อดสาหะ รับผิดชอบต่อสังคม	1.1.1 ส่งเสริมให้ผู้เรียนได้แสวงหาความจริงและดำเนินชีวิตตามที่ค้นพบ จากประสบการณ์/กิจกรรมฝ่ายจิต/ศาสนา วัฒนธรรมของสถานศึกษา อาทิ ความไว้วางใจ ความยุติธรรม ความสัมพันธ์ การมีส่วนร่วม มีน้ำใจ และการให้อภัย	✓	✓	✓	✓	✓	✓	โรงเรียน	ฝ่ายยุติธรรมและสันติและบูรณภาพของสิ่งสร้าง
	1.1.2 จัดกิจกรรมให้ผู้เรียนมีประสบการณ์และยอมรับสภาพใหม่ๆ ของชุมชนทางการศึกษา ในเรื่องความยากจน ความยุติธรรม การไม่ละเมิดสิทธิต่างๆ	✓	✓	✓	✓	✓	✓	โรงเรียน	
	1.1.3 ให้ผู้เรียนมีส่วนในการช่วยเหลือสังคม	✓	✓	✓	✓	✓	✓	โรงเรียน	
1.2 พัฒนาผู้ร่วมบริหาร ครู บุคลากรทางการศึกษาให้มีความรู้เข้าใจ และปฏิบัติตามค่านิยม ในแนววมงฟอร์ต	1.2.1 พัฒนาผู้ร่วมบริหารให้ซึมซับจิตตารมณ์และค่านิยมต่างๆ ในแนววมงฟอร์ต		✓	✓	✓	✓	✓	ฝ่ายยุติธรรมและสันติและบูรณภาพของสิ่งสร้าง	-
	1.2.2 พัฒนาบุคลากรให้มีทัศนคติการร่วมมือ ร่วมงาน และเอื้ออาทรต่อทุกคน			✓	✓	✓	✓	โรงเรียน	ฝ่ายยุติธรรมและสันติและบูรณภาพของสิ่งสร้าง
	1.2.3 พัฒนาครู ผู้บริหารทุกระดับให้เป็นผู้ชี้แนะและผู้นำ ให้ความสนใจส่วนตัวในการพัฒนาเขาวปัญญา อารมณ์ ศีลธรรม การเห็นคุณค่าในตนเองและความรับผิดชอบต่อผู้เรียน			✓	✓	✓	✓	โรงเรียน	
	1.2.4 ส่งเสริมให้ครูจัดกระบวนการเรียนการสอนแบบมีส่วนร่วม			✓	✓	✓	✓	โรงเรียน	ฝ่ายการศึกษา
1.3 จัดการศึกษาเพื่อส่งเสริมการเคารพศักดิ์ศรีของความเป็นมนุษย์ สิทธิมนุษยชน สิทธิเด็ก ความยุติธรรม และสันติ	1.3.1 รับผู้เรียนที่มาจากสังคมที่ด้อยโอกาสทางร่างกาย สังคม และเศรษฐกิจจำนวนไม่น้อยกว่า 10 คน			✓	✓	✓	✓	โรงเรียน	ฝ่ายยุติธรรมและสันติฯ
	1.3.2 ส่งเสริมการจัดการศึกษาให้กับผู้เรียนที่มีความสามารถพิเศษ			✓	✓	✓	✓	โรงเรียน	ฝ่ายการศึกษา
	1.3.3 มีหลักสูตร/วิธีการส่งเสริมการศึกษาด้านสิทธิมนุษยชน (สตรี เด็ก คนพิการ)			✓	✓	✓	✓	ฝ่ายยุติธรรมและสันติฯ	-
	1.3.4 มีโครงการช่วยเหลือชุมชนด้านความยุติธรรมและสันติ	✓	✓	✓	✓	✓	✓	โรงเรียน	ฝ่ายยุติธรรมและสันติฯ
	1.3.5 มีกระบวนการพัฒนาผู้เรียนทักษะทางสมองซีกขวา ในการพัฒนาจินตนาการ อารมณ์ และมีติในการสร้างสรรค์ของตนเองต่อชีวิต			✓	✓	✓	✓	โรงเรียน	ฝ่ายการศึกษา

กลยุทธ์	มาตรการ	ระยะเวลาดำเนินการ						ผู้รับผิดชอบ	ผู้กำกับติดตาม
		59	60	61	62	63	64		
	1.3.6 เปิดโอกาสให้ผู้เรียนได้ทำงานร่วมกัน โดยผ่านการทำโครงงานหรือโครงการต่างๆ	✓	✓	✓	✓	✓	✓	โรงเรียน	ฝ่ายการศึกษา
	1.3.7 พัฒนาทักษะเชิงวิเคราะห์ของผู้เรียน ต่อสื่อสารมวลชน เครือข่ายทางสังคมทาง เทคโนโลยี		✓	✓	✓	✓	✓	โรงเรียน	ฝ่ายการศึกษา
	1.3.8 สร้างสภาพแวดล้อมทางการศึกษา และโครงการต่างๆ เพื่อให้ผู้เรียนสามารถ จัดการกับความเครียดและวิกฤติส่วนตัว ด้วยความอดทน		✓	✓	✓	✓	✓	โรงเรียน	ฝ่ายยุติธรรม และสันติและ บุรณภาพ ของสิ่งสร้าง
	1.3.9 สร้างรูปแบบทางการศึกษาสำหรับ โลกใหม่ ที่สอดคล้องกับค่านิยมในแนวทาง พอร์ต		✓	✓				ฝ่ายยุติธรรม และสันติและ บุรณภาพของ สิ่งสร้าง	-
	1.3.10 จัดทำคู่มือการดำเนินงานและการ ประเมินการจัดการศึกษาตามทิศทางการ จัดการศึกษาในแนวทางพอร์ต	✓	✓						
	1.3.11 จัดการศึกษาเพื่อส่งเสริมสิทธิ มนุษยชน สิทธิเด็ก ความยุติธรรม และสันติ 1) ออกแบบหลักสูตรหลักสูตรหรือจัด กิจกรรมให้ครอบคลุมสิทธิมนุษยชน สิทธิ เด็ก ความยุติธรรม และสันติ 2) พัฒนาครูอย่างต่อเนื่องเพื่อให้มีความรู้ และทักษะด้านการออกแบบหลักสูตรและ จัดการเรียนรู้เชิงบูรณาการ เพื่อนำสู่การ ปลุกฝังการเรียนรู้เกี่ยวกับสิทธิมนุษยชน สิทธิเด็ก ความยุติธรรม และสันติให้ผู้เรียน ได้อย่างมีประสิทธิภาพ 3) ส่งเสริมการมีส่วนร่วมและสร้างเครือข่าย ด้านสิทธิมนุษยชน สิทธิเด็ก ความยุติธรรม และสันติและในโรงเรียนออกไปมีส่วน ร่วมกับชุมชน เปิดโอกาสให้ชุมชนเข้ามามี ส่วนร่วมกับโรงเรียน และจัดทำโครงการ ความร่วมมือระหว่างโรงเรียนกับชุมชน	✓	✓	✓	✓	✓	✓	โรงเรียน	ฝ่ายยุติธรรม และสันติและ บุรณภาพของ สิ่งสร้าง
1.4 เสริมสร้าง ผู้ร่วมงานและ เสริมพลัง เครือข่ายเพื่อจัด การศึกษาใน แนวทางพอร์ต	1.4.1 สร้างเครือข่ายในการพัฒนาการจัด การศึกษาในแนวทางพอร์ต	✓	✓	✓	✓	✓	✓	โรงเรียน	ฝ่ายยุติธรรม และสันติและ บุรณภาพของ สิ่งสร้าง
	1.4.2 เสริมพลังเครือข่ายหรือกลุ่มเพื่อนมก พอร์ตให้มีส่วนร่วมในการจัดการศึกษาใน แนวทางพอร์ต โดยมีการวางแผน นำไป ปฏิบัติ การตรวจสอบและการประเมินผล			✓	✓	✓	✓	✓	ฝ่ายกิจกรรม และ นันทนาการ

กลยุทธ์	มาตรการ	ระยะเวลาดำเนินการ						ผู้รับผิดชอบ	ผู้กำกับติดตาม
		59	60	61	62	63	64		
1.5 เคารพต่อชุมชนของชีวิต	1.5.1 จัดกิจกรรมเสริมหลักสูตรที่ปลูกฝังผู้เรียนให้เคารพและใส่ใจต่อชุมชนของชีวิต		✓	✓	✓	✓	✓	โรงเรียน	ฝ่ายยุติธรรมและสันติและ
	1.5.2 พัฒนาวัฒนธรรมที่แสดงออกถึงการเคารพและใส่ใจต่อชุมชนของชีวิตและการใช้ทรัพยากรของโลกอย่างยั่งยืน		✓	✓	✓	✓	✓	โรงเรียน	บูรณาการของสิ่งสร้าง
	1.5.3 ปลูกฝังการเรียนรู้เกี่ยวกับสิ่งแวดล้อมที่ยั่งยืนอย่างเป็นระบบ 1) ทบทวน ปรับปรุง หรือออกแบบหลักสูตรสิ่งแวดล้อมเชิงบูรณาการให้ครอบคลุมการพัฒนาผู้เรียนให้มีความรู้ ความเข้าใจ ทศนคติ ค่านิยม จิตสำนึกและพฤติกรรมในการใช้ทรัพยากรธรรมชาติและสิ่งแวดล้อม การปล่อยของเสียทำลายสิ่งแวดล้อม รวมทั้งมีความตระหนักรู้ถึงปัญหาและการแก้ปัญหาวิกฤตสิ่งแวดล้อม 2) พัฒนาครูอย่างต่อเนื่องเพื่อให้มีความรู้และทักษะด้านการออกแบบหลักสูตรและจัดการเรียนรู้เชิงบูรณาการ เพื่อนำสู่การปลูกฝังการเรียนรู้เกี่ยวกับสิ่งแวดล้อมให้ผู้เรียนได้อย่างมีประสิทธิภาพ 3) จัดทำแผนงาน โครงการและกิจกรรมให้ครอบคลุมการปลูกฝังการใช้ทรัพยากรธรรมชาติ และการใช้สิ่งแวดล้อมทางกายภาพที่มนุษย์สร้างขึ้นอย่างต่อเนื่อง ทั้งที่บ้านและโรงเรียน 4) จัดทำแผนพัฒนาแหล่งเรียนรู้ที่มีชีวิต พัฒนาแหล่งเรียนรู้ระบบนิเวศ พัฒนาสื่อการเรียนรู้ด้านสิ่งแวดล้อมและสร้างบรรยากาศของโรงเรียนให้เป็นแหล่งเรียนรู้ด้านสิ่งแวดล้อมโดยเปิดโอกาสให้ผู้ปกครองและผู้เรียนเข้ามามีส่วนร่วมเสนอแนะในการพัฒนาแหล่งเรียนรู้หรือพัฒนาสื่อการเรียนรู้ 5) ปรับการเรียนเปลี่ยนการสอนโดยเน้นการเรียนรู้มากกว่าการสอน นำศีลธรรมและหลักธรรมทางศาสนามาพัฒนาภายในจิตใจผู้เรียนเพื่อลดความต้องการในการบริโภคที่เกินความจำเป็นและไม่เบียดเบียนความสมดุลของระบบนิเวศ 6) จัดกระบวนการเรียนรู้แบบบูรณาการ		✓	✓	✓	✓	✓	โรงเรียน	ฝ่ายการศึกษา

กลยุทธ์	มาตรการ	ระยะเวลาดำเนินการ						ผู้รับผิดชอบ	ผู้กำกับติดตาม
		59	60	61	62	63	64		
	<p>เกี่ยวกับการใช้ทรัพยากรธรรมชาติ การใช้ไฟฟ้าและเครื่องใช้ไฟฟ้า การใช้กระดาษ และผลิตภัณฑ์ การใช้สารเคมี การปล่อยน้ำทิ้ง การทิ้งขยะ และการปล่อยมลพิษอย่างถูกวิธี ความตระหนักรู้ถึงปัญหาและการแก้ปัญหาวิกฤตสิ่งแวดล้อมของชุมชนและโลก เพื่อพัฒนาผู้เรียนตั้งแต่เยาว์วัยให้เข้าใจ มีทัศนคติ มีค่านิยม มีจิตสำนึกและพฤติกรรมที่เป็นมิตรกับสิ่งแวดล้อม</p> <p>7) นำระบบสื่อสารและเทคโนโลยีมาช่วยผลิตสื่อการเรียนรู้เกี่ยวกับสิ่งแวดล้อม เช่น ชุดการเรียนรู้สิ่งแวดล้อม เกมสิ่งแวดล้อม เพลงเพื่อรณรงค์สิ่งแวดล้อม e-Learning เกี่ยวกับสิ่งแวดล้อม ฯลฯ</p> <p>8) ปรับการวัดและประเมินผลสัมฤทธิ์การเรียนรู้ด้านสิ่งแวดล้อม โดยใช้เครื่องมือวัดที่หลากหลาย โดยเน้นที่การวัดทัศนคติ ค่านิยม จิตสำนึกและพฤติกรรมเป็นมิตรกับสิ่งแวดล้อมของผู้เรียน</p>								
	<p>1.5.4 อนุรักษ์สิ่งแวดล้อม</p> <p>1) ออกแบบแผนผังของโรงเรียนโดยคำนึงถึงการอนุรักษ์สิ่งแวดล้อมและจัดบรรยากาศของโรงเรียนให้เป็นแหล่งเรียนรู้ด้านสิ่งแวดล้อม</p> <p>2) กำหนดนโยบายและมาตรการการบริหารจัดการสิ่งแวดล้อมของโรงเรียน</p> <p>3) จัดทำโครงการเกี่ยวกับการอนุรักษ์สิ่งแวดล้อม เช่น โครงการลดการใช้พลังงานและสิ่งแวดล้อม โครงการจัดการและลดปริมาณขยะในโรงเรียน โครงการเฝ้าระวังป้องกัน บำบัดและฟื้นฟูคุณภาพสิ่งแวดล้อม โครงการเยาวชนสัมพันธ์เพื่ออนุรักษ์สิ่งแวดล้อม โครงการปลูกป่า โครงการใช้คาร์บอนต่ำ ฯลฯ</p> <p>4) เพิ่มพื้นที่สีเขียวและบำรุงรักษาอุปกรณ์ไฟฟ้าและอุปกรณ์ใช้น้ำ เพื่อให้ใช้งานได้อย่างมีประสิทธิภาพ ประหยัดไฟฟ้า และประหยัดน้ำ</p> <p>5) ลดวงจรการใช้ทรัพยากรธรรมชาติและ</p>	✓	✓	✓	✓	✓	✓	โรงเรียน	ฝ่ายการศึกษา



กลยุทธ์	มาตรการ	ระยะเวลาดำเนินการ						ผู้รับผิดชอบ	ผู้กำกับติดตาม
		59	60	61	62	63	64		
	<p>สิ่งแวดล้อม และลดการปล่อยของเสียมาทำลายสิ่งแวดล้อมโดยใช้มาตรการ 3R(Reduce Reuse Recycle) เช่น ลดการใช้กระดาษ ลดการจัดซื้อผลิตภัณฑ์ที่มีบรรจุภัณฑ์พลาสติกและวัสดุย่อยสลายยาก ลดการใช้โฟม ประหยัดไฟฟ้า ประหยัดน้ำ การนำวัสดุและบรรจุภัณฑ์กลับมาใช้ซ้ำ การรีไซเคิล ฯลฯ</p> <p>6)ส่งเสริมการใช้พลังงานทดแทน พลังงานหมุนเวียนหรือพลังงานทางเลือก</p> <p>7)จัดการมลพิษภายในโรงเรียนโดยเน้นการป้องกันควบคู่กับการแก้ปัญหา</p> <p>8)เชิญผู้ทรงคุณวุฒิด้านสิ่งแวดล้อมจากหน่วยงานภายนอกมาเฝ้าติดตามประเมินการจัดการสิ่งแวดล้อมของโรงเรียน</p> <p>9)กำหนดมาตรฐาน ตัวบ่งชี้และเกณฑ์การพิจารณาด้านสิ่งแวดล้อมของโรงเรียนในเครื่องมือลunii และให้งานมาตรฐานคุณภาพการศึกษาเข้าประเมินโรงเรียน</p>								
	<p>1.5.5 พัฒนาคุณภาพสิ่งแวดล้อม</p> <p>1)จัดทำแผนงาน โครงการและกิจกรรมให้ครอบคลุมการบริหารจัดการอาคารเรียน อาคารประกอบ โรงอาหาร สนาม บริเวณรอบโรงเรียน และบ่อบำบัดน้ำเสียให้มีมาตรฐาน โดยใช้พระราชบัญญัติส่งเสริมและรักษาคุณภาพสิ่งแวดล้อม และมาตรฐานสากลด้านสิ่งแวดล้อมมาเป็นกรอบในการจัดทำแผน</p> <p>2)ออกแบบการจัดการสิ่งแวดล้อมภายในโรงเรียนโดยเชิญผู้เชี่ยวชาญหรือวิศวกรเฉพาะทางมาร่วมศึกษา วิเคราะห์ จัดระบบ และเสนอแนะเกี่ยวกับการใช้ไฟฟ้า การใช้เครื่องปรับอากาศ ลิฟต์ การจัดการขยะ บ่อบำบัดน้ำเสีย ฯลฯ</p> <p>3)ทบทวนและปรับปรุงประสิทธิภาพของมาตรการ ระเบียบหรือแนวปฏิบัติในการเลือกซื้อวัสดุครุภัณฑ์และผลิตภัณฑ์ที่เป็นมิตรกับสิ่งแวดล้อมมีคุณภาพและได้มาตรฐาน</p>	✓	✓	✓	✓	✓	✓	โรงเรียน	ฝ่ายการศึกษา

กลยุทธ์	มาตรการ	ระยะเวลาดำเนินการ						ผู้รับผิดชอบ	ผู้กำกับติดตาม
		59	60	61	62	63	64		
	<p>4)เพิ่มประสิทธิภาพการบำรุงรักษาอาคารสถานที่และพื้นที่สีเขียวให้สะอาด ร่มรื่น สวยงาม ปลอดภัย และเอื้อต่อการเรียนรู้ให้มากขึ้น</p> <p>5)เพิ่มประสิทธิภาพการบำรุงรักษาอาคารสถานที่และพื้นที่สีเขียว โดยรักษาความสมดุลของระบบนิเวศและสิ่งแวดล้อมให้มีมาตรฐานสูงขึ้น</p> <p>6)เพิ่มประสิทธิภาพการจำหน่ายอาหารที่สะอาด ปลอดภัย มีประโยชน์ และถูกสุขอนามัย</p> <p>7)เพิ่มประสิทธิภาพการจัดน้ำทิ้งและการกำจัดขยะภายในโรงเรียน</p> <p>8)ตรวจสอบคุณภาพอาหารสม่ำเสมอและพัฒนาโรงอาหารตามเกณฑ์มาตรฐานโรงอาหารระดับประเทศและระดับสากล</p> <p>9)ตรวจสอบผลการใช้ไฟฟ้า น้ำ บ่อบำบัดน้ำเสีย และอาคารสถานที่ให้ได้มาตรฐาน</p> <p>10)โรงเรียนในองค์กรที่รับรองมาตรฐานด้านสิ่งแวดล้อมมาประเมินคุณภาพอย่างสม่ำเสมอ</p>								
	<p>1.5.6 ส่งเสริมการมีส่วนร่วมและสร้างเครือข่ายด้านสิ่งแวดล้อม โดยโรงเรียนออกไปมีส่วนร่วมกับชุมชน เปิดโอกาสให้ชุมชนเข้ามามีส่วนร่วมกับโรงเรียน และจัดทำโครงการความร่วมมือระหว่างโรงเรียนกับชุมชน</p>		✓	✓	✓	✓	✓	โรงเรียน	ฝ่ายการศึกษา

ยุทธศาสตร์ที่ 2 ยกระดับคุณภาพการศึกษาโรงเรียนในเครือมูลนิธิฯ ให้มีมาตรฐานสากล

ตัวชี้วัดความสำเร็จ

ลำดับ	ตัวชี้วัดความสำเร็จ	เป้าหมาย						ผู้รับผิดชอบ	ผู้กำกับติดตาม
		2559	2560	2561	2562	2563	2564		
1	ร้อยละของผู้เรียนที่มีมาตรฐานสากล (เป็นเลิศวิชาการ สื่อสารได้อย่างน้อย 2 ภาษา ล้ำหน้าทางความคิด ผลิตงานอย่างสร้างสรรค์)	75	80	82	85	88	90	โรงเรียน	ฝ่ายการศึกษา
2	ร้อยละของผู้เรียนระดับ ป.6 ม.3 และ ม.6 มีผลการสอบระดับชาติสูงกว่าค่า T-Score 40	75	80	82	85	88	90	โรงเรียน	ฝ่ายการศึกษา
3	ร้อยละของผู้เรียน ได้บำเพ็ญประโยชน์ตามความถนัดของตนเอง	90	91	92	93	94	100	โรงเรียน	ฝ่ายการศึกษา
4	จำนวนโรงเรียนที่พัฒนาความโดดเด่นเฉพาะ	10	12	13	14	15	16	โรงเรียน	ฝ่ายการศึกษา
5	จำนวนโรงเรียนที่การพัฒนาการเรียนรู้อย่าง BBL	10	12	13	14	15	16	โรงเรียน	ฝ่ายการศึกษา

กลยุทธ์ มาตรการ ระยะเวลาดำเนินการ และผู้รับผิดชอบ

กลยุทธ์	มาตรการ	ระยะเวลาดำเนินการ						ผู้รับผิดชอบ	ผู้กำกับติดตาม
		59	60	61	62	63	64		
2.1 พัฒนาผู้เรียนให้มีมาตรฐานสากล	2.1.1 พัฒนาความเป็นเลิศทางวิชาการ 1)พัฒนาให้ผู้เรียนมีผลสัมฤทธิ์ทางการเรียนผ่านการประเมินระดับชาติอยู่ในระดับดีเป็นที่ยอมรับจากสถาบันนานาชาติ 2)ส่งเสริมให้ผู้เรียนมีความสามารถ ความถนัดเฉพาะทางเป็นที่ประจักษ์ สามารถแข่งขันในระดับชาติและนานาชาติ 3)พัฒนาผู้เรียนให้สามารถเข้าศึกษาต่อในระดับที่สูงขึ้นจนถึงระดับอุดมศึกษาทั้งในประเทศและต่างประเทศในอัตราสูง 4)พัฒนาผู้เรียนให้มีผลการเรียนที่สามารถถ่ายโอนกับสถานศึกษาระดับต่างๆ ในนานาชาติได้	✓	✓	✓	✓	✓	✓	โรงเรียน	ฝ่ายการศึกษา
	2.1.2 พัฒนาทักษะการสื่อสาร 1) พัฒนาผู้เรียนให้มีทักษะการใช้ภาษาอังกฤษในการสื่อสารระดับดีตามมาตรฐานมูลนิธิฯ 2)พัฒนาผู้เรียนให้มีทักษะการใช้ภาษาไทยในการสื่อสารระดับดีตามมาตรฐานชาติ	✓	✓	✓	✓	✓	✓	โรงเรียน	ฝ่ายการศึกษา

กลยุทธ์	มาตรการ	ระยะเวลาดำเนินการ						ผู้รับผิดชอบ	ผู้กำกับติดตาม
		59	60	61	62	63	64		
	2.1.3 พัฒนาทักษะความคิด 1)สร้างกิจกรรมแลกเปลี่ยนเรียนรู้และจัดทำ โครงการที่เสนอแนวคิดเพื่อสาธารณประโยชน์ ร่วมกับผู้เรียนนานาชาติ 2)พัฒนาผู้เรียนให้สามารถเขียนเรียงความขั้นสูง	✓	✓	✓	✓	✓	✓	โรงเรียน	ฝ่ายการศึกษา
	2.1.4 พัฒนาทักษะการสร้างผลงาน 1)ผู้เรียนเลือกเรียนและฝึกวิชาชีพตามความถนัด และความสนใจ 2)พัฒนาผู้เรียนให้มีผลงานการประดิษฐ์ สร้างสรรค์และออกแบบผลงานเข้าแข่งขันในเวที ระดับชาติ และนานาชาติ 3)พัฒนาผู้เรียนให้ใช้เทคโนโลยีในการเรียนรู้ ออกแบบ สร้างสรรค์งาน สื่อสาร นำเสนอ เผยแพร่และแลกเปลี่ยนผลงานได้ในระดับ นานาชาติ	✓	✓	✓	✓	✓	✓	โรงเรียน	ฝ่ายการศึกษา
	2.1.5 จัดการแข่งขันกีฬา ดนตรี วิชาการและ นันทนาการระดับมูลนิธิฯ สำหรับผู้เรียน	✓	✓	✓	✓	✓	✓	ฝ่ายกิจกรรม และนันทนาการ	-
2.2 จัดการเรียน การสอนเทียบเคียง มาตรฐานสากล	2.2.1 พัฒนาคูณภาพวิชาการ 1) จัดหลักสูตรเทียบเคียงกับหลักสูตร มาตรฐานสากล 2) จัดหลักสูตรที่ส่งเสริมความเป็นเลิศตอบสนอง ต่อความถนัดและศักยภาพตามความต้องการ ของผู้เรียน 3)จัดหลักสูตรหรือกิจกรรมส่งเสริมอาชีพ 4)จัดการเรียนการสอนโดยใช้ภาษาอังกฤษเป็น สื่อในการจัดการเรียนการสอน 5 วิชา ได้แก่ คณิตศาสตร์ วิทยาศาสตร์ ภาษาอังกฤษ สังคม ศึกษาและ Values Education 5)ลดเวลาสอน เพิ่มเวลาเรียนรู้หรือปรับลด เนื้อหา เพิ่มความเข้มข้นของเนื้อหา จัดกิจกรรม สู่สาระการเรียนรู้ที่ส่งเสริมความเป็นเลิศ 6)ใช้ตำราเรียน และสื่อที่มีคุณภาพระดับสากล 7) ใช้ระบบการวัดผลประเมินแบบ มาตรฐานสากล โดยประเมินจากการสอบ ข้อเขียน สอบปากเปล่า สอบสัมภาษณ์และ สามารถเทียบโอนผลการเรียนกับสถานศึกษา ระดับต่างๆทั้งในและต่างประเทศ	✓	✓	✓	✓	✓	✓	โรงเรียน	ฝ่ายการศึกษา

กลยุทธ์	มาตรการ	ระยะเวลาดำเนินการ						ผู้รับผิดชอบ	ผู้กำกับติดตาม
		59	60	61	62	63	64		
	8)พัฒนาระบบห้องเรียนคุณภาพ (Quality Classroom System)								
	2.2.2 ยกระดับคุณภาพครู 1) พัฒนาครูผู้สอนให้มีความรู้ความสามารถและเชี่ยวชาญเฉพาะทางด้านวิชาการผ่านการประเมินในระดับชาติ 2) พัฒนาครูให้สามารถใช้ภาษาต่างประเทศในการสื่อสาร 3) ครูใช้ตำรากลางภาษาอังกฤษของมูลนิธิฯ 5 วิชา ได้แก่ คณิตศาสตร์ วิทยาศาสตร์ ภาษาอังกฤษ สังคมศึกษาและ Values Education เป็นสื่อในการจัดการเรียนการสอนเป็นภาษาอังกฤษ 4) ตรวจสอบคุณภาพครูผู้สอนตำรากลางภาษาอังกฤษของมูลนิธิฯ 5) ครูใช้สื่ออิเล็กทรอนิกส์ (ICT) ในการจัดการเรียนการสอน การวัดผลประเมินผลและการเผยแพร่ผลงานทั้งระบบออนไลน์ (Online) และออฟไลน์ (Offline) 6) ครูสามารถแลกเปลี่ยนเรียนรู้ประสบการณ์ในการจัดการเรียนการสอนกับนานาชาติ 7) ครูใช้การวิจัย สื่อ นวัตกรรม เพื่อพัฒนาผู้เรียนอย่างต่อเนื่อง	✓	✓	✓	✓	✓	✓	โรงเรียน	ฝ่ายการศึกษา
	2.2.3 พัฒนาคู่มือการวิจัย 1) พัฒนาการทำวิจัยด้านต่างๆ อย่างต่อเนื่อง 2) ใช้ผลการวิจัยยกระดับคุณภาพการศึกษา	✓	✓	✓	✓	✓	✓	โรงเรียน	ฝ่ายการศึกษา
2.3 เสริมสร้างวัฒนธรรมให้ผู้เรียนมีจิตสาธารณะในการบำเพ็ญประโยชน์ต่อสังคมในมิติต่างๆ	2.3.1 ส่งเสริมผู้เรียนให้ไปบำเพ็ญประโยชน์ต่อสังคมในด้านวิชาการ ช่วยเหลือสังคม การป้องกันจากสิ่งเสพติด ฯลฯ	✓	✓	✓	✓	✓	✓	โรงเรียน	ฝ่ายการศึกษา
	2.3.2 ปลูกฝังจิตสำนึกในการใช้สื่ออิเล็กทรอนิกส์ให้เกิดประโยชน์ต่อตนเองและผู้อื่น 1) พัฒนาหลักสูตรหรือกิจกรรมที่ส่งเสริมให้ผู้เรียนใช้เทคโนโลยีในการสืบค้นข้อมูลที่ถูกต้องและเหมาะสม 2) จัดกิจกรรม / ค่าย เพื่อปลูกจิตสำนึกในการใช้สื่ออิเล็กทรอนิกส์ให้เกิดประโยชน์ต่อตนเองและผู้อื่น โดยไม่ละเมิดสิทธิบุคคลและกฎหมาย	✓	✓	✓	✓	✓	✓	โรงเรียน	ฝ่ายเทคโนโลยีสารสนเทศและการสื่อสาร

กลยุทธ์	มาตรการ	ระยะเวลาดำเนินการ						ผู้รับผิดชอบ	ผู้กำกับติดตาม
		59	60	61	62	63	64		
2.4พัฒนาระบบการวัดประเมินผลและความโดดเด่นเฉพาะของสถานศึกษาเพื่อรองรับเข้าสู่ประชาคมอาเซียน	2.4.1 เตรียมความพร้อมในการรับผู้เรียนต่างชาติเข้ามาศึกษาต่อในโรงเรียน 1)มีการสร้างเครือข่ายกับองค์กร/หน่วยงานที่เป็นมาตรฐานสากลในการนำผลการเรียนไปศึกษาต่อต่างประเทศ 2)จัดการเรียนการสอนที่ใช้ภาษาที่ 3 ให้ผู้เรียนเกิดความรู้ ทักษะ 3) จัดระบบการวัดและประเมินผลที่สามารถเทียบโอนผลการเรียนกับสถานศึกษาในระดับต่างๆ ทั้งในและต่างประเทศ	✓	✓	✓	✓	✓	✓	โรงเรียน	ฝ่ายการศึกษา
	2.4.2 พัฒนาโรงเรียนให้มีความโดดเด่นเฉพาะ 1) พัฒนาโรงเรียนให้มีความโดดเด่นเฉพาะเป็นเอกลักษณ์ที่เป็นที่ยอมรับของสังคม เช่น โรงเรียนสุนทรียภาพ (ดนตรี กีฬา ศิลปะ) โรงเรียนวิทยาศาสตร์ โรงเรียนพัฒนาอัจฉริยภาพ โรงเรียนพัฒนาผู้นำ ฯลฯ 2)เผยแพร่ความโดดเด่นของโรงเรียน	✓	✓	✓	✓	✓	✓	โรงเรียน	ฝ่ายการศึกษา
2.5พัฒนาสื่อ/เทคโนโลยีเพื่อรองรับการเรียนรู้ยุค Digital Age	2.5.1 พัฒนาคำรากลางภาษาอังกฤษ	✓	✓	✓	✓	✓	✓	ฝ่ายการศึกษา	-
	2.5.2 จัดทำข้อสอบกลางคำรากลางภาษาอังกฤษ	✓	✓	✓	✓	✓	✓	ฝ่ายการศึกษา	-
	2.5.3 พัฒนาครูผู้สอนคำรากลางภาษาอังกฤษ	✓	✓	✓	✓	✓	✓	โรงเรียน	ฝ่ายการศึกษา
	2.5.4นำคำรากลางภาษาอังกฤษให้หน่วยงานที่เกี่ยวข้องรับรอง		✓	✓	✓	✓	✓	ฝ่ายการศึกษา	-
	2.5.5 จัดทำบทเรียน e-Learning และแบบทดสอบออนไลน์ของคำรกลางภาษาอังกฤษมูลนิธิฯ				✓	✓	✓	-ฝ่ายเทคโนโลยีสารสนเทศและการสื่อสาร -ฝ่ายการศึกษา	-
	2.5.6 จำหน่ายหนังสือ บทเรียนและแบบทดสอบออนไลน์					✓	✓	ฝ่ายการศึกษา	-
2.6จัดการเรียนการสอนและพัฒนาผู้เรียนตามการเรียนรู้แบบ BBL (Brain-based Learning)	2.6.1 จัดการเรียนการสอนให้ตอบสนองต่อความถนัดของผู้เรียน		✓	✓	✓	✓	✓	โรงเรียน	ฝ่ายการศึกษา
	2.6.2 จัดสภาพแวดล้อมให้ผู้เรียนได้พัฒนาตามอัจฉริยภาพของตน		✓	✓	✓	✓	✓	โรงเรียน	ฝ่ายการศึกษา
	2.6.3จัดกิจกรรมส่งเสริมให้ผู้เรียนได้พัฒนาตามถนัดหรือสนใจ		✓	✓	✓	✓	✓	โรงเรียน	ฝ่ายการศึกษา



ยุทธศาสตร์ที่ 3 เสริมสร้างระบบการบริหารจัดการโรงเรียนในเครือมูลนิธิฯ ตามหลักธรรมาภิบาล

ตัวชี้วัดความสำเร็จ

ลำดับ	ตัวชี้วัดความสำเร็จ	เป้าหมาย						ผู้รับผิดชอบ	ผู้กำกับติดตาม
		2559	2560	2561	2562	2563	2564		
1	จำนวนโรงเรียนในเครือมูลนิธิฯ บริหารจัดการด้วยหลักธรรมาภิบาล 10 ประการ	8	10	14	14	14	16	สำนักบริหารมูลนิธิฯ	-
2	จำนวนโรงเรียนฯ ที่ใช้ภาษาอังกฤษในการสื่อสาร(English Medium)	6	8	10	12	14	16	ฝ่ายการศึกษา	-
3	จำนวนโรงเรียนในเครือมูลนิธิฯ บริหารจัดการตามระบบ TQA	1	2	3	4	5	7	สำนักบริหารมูลนิธิฯ	-
4	จำนวนโรงเรียนฯ ที่ได้รับรางวัล TQC หรือ TQA	-	1	2	3	4	5	สำนักบริหารมูลนิธิฯ	-
5	จำนวนโรงเรียนฯ ที่ได้รับการกำกับติดตามจากฝ่ายต่างๆ ของมูลนิธิฯ ตามแผนงานของฝ่ายฯ	14	14	14	14	14	16	สำนักบริหารมูลนิธิฯ	-
6	ร้อยละของบุคลากรของโรงเรียนในเครือมูลนิธิฯ ที่ใช้ภาษาอังกฤษในการสื่อสาร (English Medium)		40	50	60	70	80	โรงเรียน	ฝ่ายการศึกษา

กลยุทธ์ มาตรการ ระยะเวลาดำเนินการ และผู้รับผิดชอบ

กลยุทธ์	มาตรการ	ระยะเวลาดำเนินการ						ผู้รับผิดชอบ	ผู้กำกับติดตาม
		59	60	61	62	63	64		
3.1 พัฒนารายตาและครูให้มีความเชี่ยวชาญในการบริหารจัดการ การศึกษาอย่างมีมาตรฐาน	3.1.1 พัฒนาให้คณะกรรดาและคณะครูมีความรู้ด้านกฎหมายที่เกี่ยวกับการศึกษาและอื่นๆ 1) จัดให้ความรู้ด้านกฎหมายที่เกี่ยวข้องกับการศึกษา กฎหมายลิขสิทธิ์ กฎหมายแรงงาน กฎหมายสิทธิเด็ก พระราชบัญญัติส่งเสริมและพัฒนาคุณภาพชีวิตคนพิการ กฎหมายเกี่ยวกับการเงินและทรัพย์สิน และกฎหมายอื่นๆ ที่เกี่ยวข้อง 2) รวบรวมความรู้ด้านกฎหมายที่เกี่ยวกับการศึกษาและอื่นๆ ที่เกี่ยวข้องเผยแพร่	✓		✓		✓		สำนักบริหารมูลนิธิฯ	-

กลยุทธ์	มาตรการ	ระยะเวลาดำเนินการ						ผู้รับผิดชอบ	ผู้กำกับติดตาม
		59	60	61	62	63	64		
	3.1.2 มุลินีธาเตรียมคณะกรรมการให้ความเชี่ยวชาญเฉพาะด้านในการบริหารจัดการ พร้อมทั้งทำหน้าที่ตามโครงสร้าง ทั้ง 7 ฝ่ายของมุลินีธา	✓	✓	✓	✓	✓	✓	สำนักบริหารมุลินีธา	-
3.2 พัฒนาระบบการบริหารโรงเรียนสู่ความเป็นเลิศ	3.2.1 พัฒนาสถานศึกษาสู่ความเป็นเลิศโดยใช้ระบบการบริหารจัดการตามเกณฑ์TQA ประกอบด้วย 1)การนำองค์กร 2)การวางแผนกลยุทธ์ 3)การมุ่งเน้นผู้ปกครอง ศิษย์เก่า และผู้เรียน 4)การวัด วิเคราะห์ และจัดการความรู้ 5) การมุ่งเน้นบุคลากร 6) การมุ่งเน้นกระบวนการ 7) ผลลัพธ์	✓	✓	✓	✓	✓	✓	โรงเรียน	-สำนักบริหารมุลินีธา -ฝ่ายการศึกษา
	3.2.2 พัฒนาโรงเรียนให้เป็นโรงเรียนที่ใช้ภาษาอังกฤษเป็นภาษาที่สอง 1)ใช้ภาษาอังกฤษในการสื่อสารภายในโรงเรียน 2)วัดความรู้ด้านภาษาอังกฤษของครูและนักเรียนตามมาตรฐาน CEFR(Common European Framework of Reference for Languages) หรือเทียบเท่า			✓	✓	✓	✓	โรงเรียน	ฝ่ายการศึกษา
	3.2.3 ทบทวนคู่มือการบริหารงานโรงเรียนในเครือมุลินีธา พ.ศ 2537 และเพิ่มแนวปฏิบัติในการส่งมอบงานของผู้บริหาร / ผู้ร่วมบริหารโรงเรียนในเครือมุลินีธา	✓			✓			สำนักบริหารมุลินีธา	-
	3.2.4 มุลินีธา เตรียมผู้ร่วมบริหารที่เป็นฆราวาสให้มีความเชี่ยวชาญเฉพาะด้านในการบริหารจัดการ	✓	✓	✓	✓	✓	✓	สำนักบริหารมุลินีธา	-
	3.3 พัฒนาระบบบริหารมุลินีธา ให้สามารถ กำกับติดตามและพัฒนาโรงเรียนในเครือมุลินีธา อย่างมีประสิทธิภาพเกิดประสิทธิผล	3.3.1 จัดหาผู้เชี่ยวชาญเฉพาะด้านเป็นที่ปรึกษาหน่วยงานของมุลินีธาและโรงเรียน	✓	✓	✓	✓	✓	✓	ทุกฝ่ายในมุลินีธาและโรงเรียน
	3.3.2 จัดให้มีการนิเทศ กำกับ ติดตาม และรายงานผลการใช้งบประมาณของโรงเรียนในเครือมุลินีธา เน้นความคุ้มค่า ตรงตามประเภทงบประมาณและแผนปฏิบัติงานประจำปี	✓	✓	✓	✓	✓	✓	ฝ่ายการเงินและทรัพย์สินฯ	-

กลยุทธ์	มาตรการ	ระยะเวลาดำเนินการ						ผู้รับผิดชอบ	ผู้กำกับติดตาม
		59	60	61	62	63	64		
	3.3.3พัฒนาระบบการกำกับ ติดตาม การดำเนินงานตามโครงสร้างมูลนิธิ การจัดทำแผนงาน โครงการ อย่างมีประสิทธิภาพ 1)มูลนิธิ กำหนดนโยบายที่ชัดเจนในการให้โรงเรียนนำไปสู่การปฏิบัติ 2)มูลนิธิ กำหนดให้มีการนิเทศ กำกับติดตามและรายงานผล	✓	✓	✓	✓	✓	✓	สำนักบริหารมูลนิธิ	-
	3.3.4จัดอบรม /เผยแพร่ /ประชาสัมพันธ์เกี่ยวกับโครงสร้างการบริหารของมูลนิธิ บทบาทหน้าที่ของแต่ละฝ่ายตามโครงสร้างการบริหารของมูลนิธิ แผนยุทธศาสตร์ ทิศทางการจัดการศึกษาในแนวทางพอร์ต ผลงานนวัตกรรม งานวิจัย องค์ความรู้ที่ตีเลิศ (Best Practice) ฯลฯ ให้แก่ สมาคมผู้ปกครอง สมาคมศิษย์เก่า ครู ผู้ปกครองผู้เกี่ยวข้อง และผู้สนใจ	✓	✓	✓	✓	✓	✓	-สำนักบริหารมูลนิธิ -ฝ่ายเทคโนโลยีสารสนเทศฯ และโรงเรียน	-
	3.3.5มูลนิธิ พัฒนาเทคโนโลยีและระบบสารสนเทศเชื่อมต่อกับโรงเรียนในเครือมูลนิธิ	✓	✓	✓	✓	✓	✓	ฝ่ายเทคโนโลยีสารสนเทศฯ	-
	3.3.6เชิญบุคลากรที่มีความเชี่ยวชาญของโรงเรียนในเครือมูลนิธิ มาช่วยงานในส่วนกลางของมูลนิธิ เช่น ด้านหลักสูตร นิเทศ การเงิน วิจัย ฯลฯ	✓	✓	✓	✓	✓	✓	สำนักบริหารมูลนิธิและฝ่ายการศึกษา	-

ยุทธศาสตร์ที่ 4 เร่งรัดการบริหารทรัพยากรมนุษย์โรงเรียนในเครือมูลนิธิให้เป็นระบบและมี  
ประสิทธิภาพ

ตัวชี้วัดความสำเร็จ

ลำดับ	ตัวชี้วัดความสำเร็จ	เป้าหมาย						ผู้รับผิดชอบ	ผู้กำกับติดตาม
		2559	2560	2561	2562	2563	2564		
1	ร้อยละของบุคลากรมีความผูกพันต่อองค์กรระดับดีขึ้นและสอดคล้องกับผลลัพธ์ขององค์กร	80	90	93	96	98	99	โรงเรียน	สำนักบริหารมูลนิธิฯ
2	ร้อยละบุคลากรมีคุณภาพและเป็นไปตามมาตรฐานวิชาชีพครูสภา ระดับดีขึ้น	85	87	90	95	97	98	โรงเรียน	สำนักบริหารมูลนิธิฯ
3	ร้อยละของครู บุคลากรฯ และเจ้าหน้าที่ ที่ลาออกลดลง	5	4	3.5	3	2.5	2	โรงเรียน	สำนักบริหารมูลนิธิฯ
4	จำนวนโรงเรียนในเครือมูลนิธิฯ มีการบริหารทรัพยากรมนุษย์อย่างเป็นระบบและมีประสิทธิภาพตามคู่มือการบริหารงานโรงเรียนในเครือมูลนิธิฯ			10	12	14	16	โรงเรียน	สำนักบริหารมูลนิธิฯ

กลยุทธ์ มาตรการ ระยะเวลาดำเนินการ และผู้รับผิดชอบ

กลยุทธ์	มาตรการ	ระยะเวลาดำเนินการ						ผู้รับผิดชอบ	ผู้กำกับติดตาม
		59	60	61	62	63	64		
4.1 พัฒนาระบบบริหารทรัพยากรมนุษย์ และวัฒนธรรมองค์กร	<p>4.1.1ปรับเปลี่ยนการดำเนินงานด้านการบริหารทรัพยากรมนุษย์ให้เป็นการบริหารทรัพยากรมนุษย์เชิงกลยุทธ์</p> <p>1)จัดทำแผนการบริหารทรัพยากรมนุษย์ให้ เป็นไปตามองค์ประกอบของหลักการบริหารงานบุคคล อันประกอบด้วย การสรรหา การดำรงรักษา การพัฒนา และการให้พ้นจากงาน โดยต้องสอดคล้องกับวิสัยทัศน์ และเป้าประสงค์เชิงกลยุทธ์ขององค์กร</p> <p>4.1.2 จัดทำแผนการพัฒนาวัฒนธรรมองค์กรให้สอดคล้องกับค่านิยมหลักขององค์กร</p> <p>1)พัฒนาวัฒนธรรมองค์กรที่เหมาะสมกับบริบทของโรงเรียน โดยผ่านการมีส่วนร่วมของผู้บริหาร ครู ผู้ปกครอง และชุมชน</p> <p>2) จัดกิจกรรมเสริมสร้างวัฒนธรรมองค์กรประกอบด้วย</p> <p>(1) ดำเนินการสื่อสารประชาสัมพันธ์วัฒนธรรม</p>	✓	✓					โรงเรียน	สำนักบริหารมูลนิธิฯ

กลยุทธ์	มาตรการ	ระยะเวลาดำเนินการ						ผู้รับผิดชอบ	ผู้กำกับติดตาม
		59	60	61	62	63	64		
	<p>องค์การ</p> <p>(2) ดำเนินการเสริมสร้างความสัมพันธ์ภายในองค์การ</p> <p>(3) พัฒนาระบบการสื่อสารภายในองค์การ</p> <p>(4) กำกับ ติดตาม ประเมินผลการดำเนินการส่งเสริมวัฒนธรรมองค์กรภายในโรงเรียน</p> <p>3) พัฒนาสมรรถนะบุคลากรให้เหมาะสมกับวัฒนธรรมองค์กร</p> <p>4) ปรับปรุงเกณฑ์การประเมินสมรรถนะให้เหมาะสมกับสมรรถนะบุคลากร</p>								
4.2 พัฒนาระบบการเข้าสู่ตำแหน่งและการพัฒนาวิชาชีพบุคลากรระดับโรงเรียน	<p>4.2.1 จัดความก้าวหน้าในวิชาชีพของบุคลากร</p> <p>1) จัดทำความก้าวหน้าในวิชาชีพของบุคลากรให้สูงกว่าภาครัฐ เช่น จัดทำระเบียบและเกณฑ์วิทยฐานะทางวิชาชีพแก่บุคลากรโรงเรียนในเครือฯ จัดทำระเบียบการเข้าสู่ตำแหน่งตามโครงสร้างการบริหารงานโรงเรียน</p> <p>2) ทบทวนคู่มือการบริหารงานโรงเรียนในเครือมูลนิธิฯ พ.ศ.2537</p>	✓	✓					สำนักบริหารมูลนิธิฯ	-
4.3 ออกแบบสวัสดิการที่เหมาะสมให้กับบุคลากร	4.3.1 พัฒนาเครือข่ายความร่วมมือจากผู้ปกครอง สมาคมผู้ปกครอง สมาคมศิษย์เก่าในการระดมทุนเพื่อจัดกองทุนเพิ่มเติมในเงินเดือน / สวัสดิการแก่บุคลากร	✓	✓	✓	✓	✓	✓	โรงเรียน	ฝ่ายการเงินและทรัพย์สิน
	4.3.2 จัดทำนโยบายด้านบุคลากรการให้บริการแก่บุคลากรและสิทธิประโยชน์ของบุคลากรในโรงเรียนให้สูงกว่าภาครัฐ	✓	✓					ฝ่ายการเงินและทรัพย์สิน	-
	4.3.3 จัดหาแนวทางช่วยเหลือครู ผู้ปกครองที่ประสบปัญหาทางด้านเศรษฐกิจ <p>1) จัดอบรมให้ความรู้แก่ผู้ปกครองเกี่ยวกับสถานะเศรษฐกิจ / การวางแผนชีวิตแก่ครอบครัวและบุตรหลานในอนาคต</p> <p>2) ให้ทุนการศึกษาแก่ผู้เรียนที่ประสบภาวะทางเศรษฐกิจในครอบครัวโดยพิจารณาเป็นรายกรณี</p> <p>3) จัดทำแผนการบริหารความเสี่ยง</p>	✓	✓	✓	✓	✓		โรงเรียน	สำนักบริหารมูลนิธิฯ
	4.3.4 พัฒนาคุณภาพการใช้ชีวิตของครูให้เหมาะสมตามหลักปรัชญาเศรษฐกิจพอเพียง	✓		✓		✓		โรงเรียน	สำนักบริหารมูลนิธิฯ
	4.3.5 ให้ความรู้การบริหารการเงิน และการออมแก่บุคลากร	✓		✓		✓		โรงเรียน	ฝ่ายการเงินและทรัพย์สิน

กลยุทธ์	มาตรการ	ระยะเวลาดำเนินการ						ผู้รับผิดชอบ	ผู้กำกับติดตาม
		59	60	61	62	63	64		
4.4.เพิ่ม ประสิทธิภาพการ พัฒนาทางวิชาชีพ	4.4.1 สร้างนวัตกรรม วิจัย และองค์ความรู้ใน โรงเรียนและการแลกเปลี่ยนระหว่างโรงเรียน และ/หรือองค์กรเอกชนในมูลนิธิฯ 1) จัดเวทีแลกเปลี่ยนเรียนรู้ระหว่างโรงเรียน และ/หรือองค์กรเอกชนด้าน นวัตกรรม งานวิจัย องค์ความรู้ที่ดีเลิศ (Best Practices) ของ โรงเรียนในเครือมูลนิธิฯ 2) รวบรวมและเผยแพร่ นวัตกรรม งานวิจัย องค์ ความรู้ที่ดีเลิศ (Best Practices) ของโรงเรียนใน เครือมูลนิธิฯ 3) จัดทำฐานข้อมูลศิษย์เก่าที่มีความเชี่ยวชาญ เฉพาะด้าน			✓	✓	✓	✓	ฝ่ายการศึกษา	-
	4.4.2 พัฒนาระบบนิเทศ/บริหารจัดการเรียนการ สอนของโรงเรียนในเครือมูลนิธิฯให้มีประสิทธิภาพ และเป็นไปในทิศทางเดียวกัน	✓	✓	✓	✓	✓	✓	ฝ่ายการศึกษา	-
	4.4.3 นำผลสัมฤทธิ์ระดับมูลนิธิฯ และระดับชาติ ไปเป็นส่วนหนึ่งของการประเมินผลการ ปฏิบัติงานของครูผู้สอน	✓	✓	✓	✓	✓	✓	โรงเรียน	สำนักบริหาร มูลนิธิฯ
4.5 จัดทำแผนการ บริหารความเสี่ยง ของทรัพยากร มนุษย์	4.5.1 สร้างระบบรองรับอัตราการเข้าออกของ บุคลากร							โรงเรียน	สำนักบริหาร มูลนิธิฯ

ยุทธศาสตร์ที่ 5 เสริมสร้างและขยายเครือข่ายความร่วมมือต่างๆ กับทุกภาคส่วนทั้งภายในและ  
ภายนอกประเทศ เพื่อยกระดับการพัฒนาคุณภาพการศึกษา

ตัวชี้วัดความสำเร็จ

ลำดับ	ตัวชี้วัดความสำเร็จ	เป้าหมาย						ผู้รับผิดชอบ	ผู้กำกับติดตาม
		2559	2560	2561	2562	2563	2564		
1	จำนวนเครือข่าย ความสำเร็จที่เกิดจากความร่วมมือของเครือข่าย และลักษณะความร่วมมือด้านเทคโนโลยี นวัตกรรม องค์ความรู้และอื่นๆกับทุกภาคส่วน	16	16	32	48	64	80	ฝ่ายกิจกรรมและ นันทนาการและ ฝ่ายเทคโนโลยี สารสนเทศ	-
2	จำนวนองค์ความรู้ นวัตกรรม เทคโนโลยีและอื่นๆ ของโรงเรียนในเครือมูลนิธิฯ ที่มีความสำเร็จจากความร่วมมือของเครือข่าย	8	8	16	24	32	40	ฝ่ายกิจกรรมและ นันทนาการและ ฝ่ายเทคโนโลยี สารสนเทศ	-
3	ร้อยละของบุคลากรที่มีการสร้างองค์ความรู้ ถ่ายทอด แลกเปลี่ยนและเผยแพร่องค์ความรู้ นวัตกรรม เทคโนโลยีและอื่นๆที่ได้รับการพัฒนา	55	60	65	70	75	80	ฝ่ายกิจกรรมและ นันทนาการและ ฝ่ายเทคโนโลยี สารสนเทศ	-

กลยุทธ์ มาตรการ ระยะเวลาดำเนินการ และผู้รับผิดชอบ

กลยุทธ์	มาตรการ	ระยะเวลาดำเนินการ						ผู้รับผิดชอบ	ผู้กำกับติดตาม
		59	60	61	62	63	64		
5.1เสริมสร้างขีดความสามารถ การแลกเปลี่ยนองค์ความรู้ทางการศึกษาระหว่างโรงเรียนในเครือฯ โดยผ่านเครือข่ายสารสนเทศ	5.1.1 พัฒนาเครือข่ายสารสนเทศของมูลนิธิฯ เชื่อมโยงกับระบบสารสนเทศของโรงเรียนในเครือมูลนิธิฯ	✓	✓	✓	✓	✓	✓	ฝ่ายเทคโนโลยีสารสนเทศและการสื่อสาร	-
	5.1.2 ส่งเสริมให้มีการแลกเปลี่ยนข้อมูลร่วมกันระหว่างโรงเรียนในเครือมูลนิธิฯ กฎหมายที่เกี่ยวข้องกับการศึกษา กฎหมายลิขสิทธิ์ กฎหมายแรงงาน กฎหมายสิทธิเด็ก กฎหมายเกี่ยวกับการเงินและทรัพย์สิน และอื่นๆ ที่เกี่ยวข้อง	✓	✓	✓	✓	✓	✓	-ฝ่ายการเงินและทรัพย์สิน -สำนักงานบริหารมูลนิธิฯ	-

กลยุทธ์	มาตรการ	ระยะเวลาดำเนินการ						ผู้รับผิดชอบ	ผู้กำกับติดตาม
		59	60	61	62	63	64		
5.2 ขยายเครือข่ายความร่วมมือระหว่างโรงเรียนกับองค์กร/หน่วยงานต่าง ๆ	5.2.1 ส่งเสริมการมีส่วนร่วมในการพัฒนาคุณภาพการศึกษาและการสร้างสังคมแห่งการเรียนรู้ของสถานศึกษาโดยเปิดโอกาสให้ผู้ปกครองและศิษย์เก่าที่มีความรู้ความสามารถเข้ามามีส่วนร่วมในการพัฒนาเครือข่ายเพื่อสร้างสังคมแห่งการเรียนรู้ และพัฒนาคุณภาพการศึกษาของผู้เรียน เช่น เชิญผู้ปกครองและศิษย์เก่าเข้ามามีส่วนร่วมนำผู้เรียนไปศึกษา/ใช้แหล่งเรียนรู้จากหน่วยงาน/องค์กร /สถานประกอบการของผู้ปกครองและศิษย์เก่าร่วมมือกันสร้างแหล่งการเรียนรู้ในและนอกโรงเรียน	✓	✓	✓	✓	✓	✓	โรงเรียน	ฝ่ายกิจกรรมและ นันทนาการ
	5.2.2 พัฒนาโรงเรียนในเครือข่ายให้เป็นองค์กรแห่งการเรียนรู้ที่ยั่งยืน 1) ส่งเสริมให้เกิดการจัดการความรู้ภายในโรงเรียน (1) ส่งเสริมให้เกิดการทำงานแบบมีส่วนร่วมระหว่างบุคลากร ผู้ปกครองและศิษย์เก่าในการกำหนดเป้าหมายที่ชัดเจนของความรู้ที่สำคัญและจำเป็นสำหรับโรงเรียน (2) ส่งเสริมให้มีการเปลี่ยนความรู้โดยนัย (Tacit Knowledge) ออกมาเป็นความรู้แจ้งชัด (Explicit Knowledge) โดยการบันทึกรวบรวมไว้เพื่อเป็นฐานข้อมูลความรู้ของโรงเรียน (3) สร้างทัศนคติที่ดีต่อการจัดการความรู้ โดยการให้ความรู้ ความเข้าใจที่ถูกต้อง เพื่อให้บุคลากรนำกระบวนการจัดการความรู้ไปประยุกต์ใช้ในการปฏิบัติงานอย่างเต็มใจ (4) จัดให้มีกิจกรรมฝึกอบรม สัมมนา และออกไปทัศนศึกษา เพื่อให้บุคลากรมีความรู้และสร้างทัศนคติที่ดีต่อการจัดการความรู้ (5) จัดทำกิจกรรมต่างๆ ไม่ว่าจะเป็นการระดมสมอง การประชุมปฏิบัติการ ร่วมกันของบุคลากรเพื่อให้เกิดการแลกเปลี่ยนเรียนรู้ระหว่างบุคลากร ผู้ปกครองศิษย์เก่าผู้เชี่ยวชาญหรือหน่วยงานต่างๆ ทั้งภายในและภายนอกโรงเรียนอย่างสม่ำเสมอและต่อเนื่อง	✓	✓	✓	✓	✓	✓	โรงเรียน	-ฝ่ายกิจกรรมและ นันทนาการ - ฝ่ายเทคโนโลยีสารสนเทศและการสื่อสาร



กลยุทธ์	มาตรการ	ระยะเวลาดำเนินการ						ผู้รับผิดชอบ	ผู้กำกับติดตาม
		59	60	61	62	63	64		
	<p>2) ส่งเสริมให้เกิดกระบวนการแสวงหาองค์ความรู้ที่มีคุณค่าต่อการปฏิบัติงานของบุคลากร</p> <p>(1) สร้างความเข้าใจให้กับบุคลากรด้านกระบวนการแสวงหาองค์ความรู้อย่างเป็นขั้นตอนโดยการเปิดโอกาสให้บุคลากรเข้ารับการฝึกอบรมเพิ่มเติมเพื่อเพิ่มพูนความรู้และทักษะในการแสวงหาความรู้</p> <p>(2) ส่งเสริมการจัดกิจกรรมให้บุคลากรทุกฝ่าย ผู้ปกครองและศิษย์เก่าร่วมมือกันในการร่วมคิดร่วมวางแผน เพื่อกำหนดและแสวงหาความรู้ที่จำเป็นต่อการพัฒนาโรงเรียน</p> <p>(3) สนับสนุนให้มีการกำหนดเป้าหมายที่บุคลากรต้องเรียนรู้ ซึ่งตรงตามภาระงานที่บุคลากรได้รับมอบหมายและสอดคล้องกับเป้าหมายของโรงเรียน</p> <p>(4) ส่งเสริมให้จัดทำฐานข้อมูลที่เป็นเอกสาร สิ่งพิมพ์ คู่มือ และตำรา เพื่อส่งเสริมให้บุคลากรได้แสวงหาและรวบรวมความรู้</p> <p>(5) ส่งเสริมให้บุคลากรใช้วิธีในการแสวงหาและรวบรวมความรู้จากเพื่อนร่วมงาน หัวหน้างาน ผู้บริหาร ผู้ปกครองศิษย์เก่า ผู้เชี่ยวชาญ เอกสาร สิ่งพิมพ์ ตำรา และฐานข้อมูลอิเล็กทรอนิกส์</p> <p>(6) ส่งเสริมให้บุคลากรแสวงหาความรู้เพื่อนำมาใช้ในการแก้ไขปัญหาและข้อบกพร่องในการปฏิบัติงานและพัฒนางาน</p>	✓	✓	✓	✓	✓	✓	โรงเรียน	-ฝ่ายกิจกรรมและนันทนาการ -ฝ่ายเทคโนโลยีสารสนเทศและการสื่อสาร
	<p>3) ส่งเสริมให้เกิดกระบวนการสร้างองค์ความรู้ใหม่ที่มีคุณค่าต่อการปฏิบัติงานของบุคลากร</p> <p>(1) ส่งเสริมให้บุคลากรนำความรู้ที่มีอยู่ในตัวบุคคลพัฒนาให้เกิดเป็นความรู้ใหม่โดยการสร้างแนวคิด ทฤษฎีใหม่ เพื่อเพิ่มคุณค่าให้กับความรู้เดิมมาใช้ในการพัฒนาขีดความสามารถในการทำงาน</p> <p>(2) ส่งเสริมให้บุคลากรมีอิสระในการเรียนรู้ และสร้างสรรค์สิ่งใหม่ๆ ที่มีคุณค่า ต่อการ</p>	✓	✓	✓	✓	✓	✓	โรงเรียน	-ฝ่ายกิจกรรมและนันทนาการ - ฝ่ายเทคโนโลยีสารสนเทศและการสื่อสาร

กลยุทธ์	มาตรการ	ระยะเวลาดำเนินการ						ผู้รับผิดชอบ	ผู้กำกับติดตาม
		59	60	61	62	63	64		
	<p>ปฏิบัติงานภายในโรงเรียน</p> <p>(3)ส่งเสริมให้บุคลากรนำความรู้จากภายในตัวบุคคล ความรู้จากฐานข้อมูลของโรงเรียนและความรู้จากภายนอกโรงเรียน มาพัฒนาปรับปรุง เปลี่ยนแปลง และพัฒนาให้เกิดความรู้ใหม่โดยเฉพาะแนวปฏิบัติที่ดี และเพื่อเป็นการต่อยอดความรู้</p> <p>(4)ส่งเสริมให้บุคลากรดำเนินงานตามกระบวนการการสร้างความรู้โดยการประมวลผลจากข้อมูล (Data) สารสนเทศ (Information) ความรู้ (Knowledge) ตลอดจนประสบการณ์ของบุคคล เพื่อสร้างองค์ความรู้ใหม่จากความรู้เดิม</p> <p>(5)ส่งเสริมให้เกิดการผลิตหรือใช้เทคโนโลยีสารสนเทศเพื่อสร้างความรู้ และนวัตกรรมที่เป็นประโยชน์ต่อการปฏิบัติงานภายในโรงเรียน</p> <p>(6)ส่งเสริมให้มีการจูงใจหรือรางวัลสำหรับบุคลากรที่มีการคิดหรือสร้างสรรค์องค์ความรู้หรือนวัตกรรมใหม่</p>								
	<p>4) ส่งเสริมให้เกิดกระบวนการการจัดเก็บและสืบค้นความรู้ของบุคลากร</p> <p>(1)จัดให้มีการกำหนดนโยบายร่วมกันเกี่ยวกับประเภทของความรู้ที่ควรดำเนินการจัดเก็บ โดยเฉพาะที่ความรู้ที่มีความสำคัญและจำเป็นต่อความสำเร็จของโรงเรียน</p> <p>(2)จัดให้มีระบบ กระบวนการ ขั้นตอนในการจัดเก็บความรู้ เพื่อเป็นแนวปฏิบัติที่ชัดเจนในการจัดเก็บความรู้สำหรับบุคลากร</p> <p>(3)จัดให้มีหน่วยงานการจัดการความรู้ที่ทำหน้าที่ตรวจสอบองค์ความรู้ที่สำคัญและจำเป็นของหน่วยงานต่างๆ ภายในโรงเรียน ก่อนที่จะทำการจัดเก็บความรู้ไว้ในฐานความรู้ของโรงเรียน</p> <p>(4)จัดให้มีหน่วยงานที่รับผิดชอบในการจัดเก็บความรู้ให้เป็นหมวดหมู่ เพื่อความสะดวกในการสืบค้นข้อมูล</p> <p>(5)จัดให้มีการประเมินผลการจัดเก็บและสืบค้นความรู้ โดยการกำจัดความรู้เก่าที่ล้าสมัย ไม่</p>	✓	✓	✓	✓	✓	✓	โรงเรียน	-ฝ่ายกิจกรรมและ นันทนาการ - ฝ่ายเทคโนโลยีสารสนเทศและการสื่อสาร

กลยุทธ์	มาตรการ	ระยะเวลาดำเนินการ						ผู้รับผิดชอบ	ผู้กำกับติดตาม
		59	60	61	62	63	64		
	<p>ถูกต้องหรือไม่มีประโยชน์ออกจากฐานข้อมูลความรู้ของโรงเรียน</p> <p>(6)จัดให้มีสถานที่และอุปกรณ์ในการจัดเก็บความรู้ที่เพียงพอ สะดวก ปลอดภัย เป็นสัดส่วน และสะดวกในการสืบค้น</p> <p>(7)ส่งเสริมให้บุคลากรมีส่วนร่วมในการนำความรู้ที่เกิดจากทักษะ ประสบการณ์ที่เป็นแนวปฏิบัติที่ดีจัดเก็บในฐานข้อมูลให้เป็นคลังความรู้ของโรงเรียนในรูปแบบที่สามารถสืบค้นและนำกลับมาใช้อีกภายหลัง</p> <p>(8)ส่งเสริมให้บุคลากรสามารถใช้เทคโนโลยีสารสนเทศ เช่น การใช้คอมพิวเตอร์ การใช้อินเทอร์เน็ตในการจัดเก็บและสืบค้นความรู้ที่ต้องการทั้งจากภายในและภายนอกโรงเรียน</p>								
	<p>5)ส่งเสริมให้เกิดกระบวนการถ่ายทอด และการใช้ประโยชน์จากองค์ความรู้</p> <p>(1)ส่งเสริมให้บุคลากรทุกคนมีโอกาสเข้าร่วมกิจกรรมการจัดการความรู้ทั้งภายใน และภายนอกโรงเรียน</p> <p>(2)จัดให้มีกิจกรรมแบ่งปันความรู้เพื่อให้บุคลากรมีโอกาสนำเสนอ แบ่งปัน แลกเปลี่ยนความรู้และประสบการณ์ และนำความรู้ที่ได้รับจัดเก็บลงในฐานความรู้ของโรงเรียน</p> <p>(3)ส่งเสริมให้มีการเผยแพร่ แลกเปลี่ยนแบ่งปันความรู้ผ่านวิธีต่างๆ ระหว่างบุคลากรภายในและภายนอกโรงเรียน เพื่อนำมาใช้ในการปฏิบัติงาน</p> <p>(4)ส่งเสริมให้บุคลากรมีการเผยแพร่ความรู้ แลกเปลี่ยนความรู้ และประสบการณ์กับบุคลากรจากหน่วยงานภายนอกในงานประชุม งานสัมมนา และงานการจัดนิทรรศการต่างๆ</p> <p>(5)จัดให้มีการเผยแพร่ความรู้ของโรงเรียนโดยใช้ระบบอินเทอร์เน็ต และอินทราเน็ตในรูปแบบของเอกสาร Webpage, Web board, Web block และรูปแบบอื่นๆ เพื่อสนับสนุนการเผยแพร่ความรู้ทั้งภายนอกและภายในองค์กร</p> <p>(6)สนับสนุนงบประมาณ และวัสดุอุปกรณ์ให้กับบุคลากร หน่วยงาน เพื่อนำไปใช้ในการเผยแพร่และนำความรู้ไปใช้ประโยชน์อย่าง</p>			✓	✓	✓	✓	โรงเรียน	-ฝ่ายกิจกรรมและ นันทนาการ - ฝ่ายเทคโนโลยีสารสนเทศและ การสื่อสาร

กลยุทธ์	มาตรการ	ระยะเวลาดำเนินการ						ผู้รับผิดชอบ	ผู้กำกับติดตาม
		59	60	61	62	63	64		
	เหมาะสมและเพียงพอ (7) ส่งเสริมให้บุคลากรนำความรู้ไปใช้ในการวางแผน การตัดสินใจ และแก้ไขปัญหาในการปฏิบัติงาน (8) จัดให้มีการประเมิน และให้ข้อมูลป้อนกลับเกี่ยวกับการถ่ายทอดและการใช้ประโยชน์จากองค์ความรู้ เพื่อปรับปรุง และพัฒนาให้มีประสิทธิภาพมากขึ้น								
	(6) ส่งเสริมกระบวนการรวบรวม จัดเก็บ เผยแพร่ องค์ความรู้ที่ดีเพื่อพัฒนาไปสู่การเป็นองค์กรแห่งการเรียนรู้อย่างยั่งยืน (1) ส่งเสริมให้มีการจัดเก็บความรู้ในรูปแบบเอกสารต่างๆ หรือในระบบเทคโนโลยีสารสนเทศเช่น เอกสารประกอบการสอน คู่มือการปฏิบัติงาน รายงานผลการปฏิบัติงาน Webpage และ Web board เป็นต้น (2) จัดให้มีหน่วยงานที่รับผิดชอบด้านการจัดการความรู้ มีหน้าที่ในการตรวจสอบความถูกต้องของความรู้ ตลอดจนประเมินคุณค่าของความรู้ ก่อนที่จะจัดเก็บไว้ในฐานข้อมูล (3) เปิดโอกาสให้บุคลากรได้มีส่วนร่วมในการพัฒนาฐานข้อมูลความรู้ของโรงเรียนเพื่อเป็นคลังความรู้สำหรับบุคลากรทั้งภายในและภายนอก (4) ส่งเสริมบุคลากรให้มีความสามารถใช้เทคโนโลยีสารสนเทศในการจัดเก็บและสืบค้นความรู้เพื่อนำมาใช้ประโยชน์ในการปฏิบัติงาน เช่น การใช้คอมพิวเตอร์ การใช้อินเทอร์เน็ต (5) จัดกิจกรรมเพื่อให้บุคลากรได้มีโอกาสในการเผยแพร่ แลกเปลี่ยน รวมถึงแบ่งปันประสบการณ์กับบุคลากรทั้งภายในและภายนอกโรงเรียน ในรูปแบบของการประชุม สัมมนา และการจัดนิทรรศการ (6) จัดทำข้อมูล ข่าวสาร และความรู้ที่เป็นประโยชน์ในการปฏิบัติงานของบุคลากร ผ่านสื่อในรูปแบบต่างๆ เพื่อให้ทุกคนสามารถเข้าถึงฐานข้อมูลความรู้ของโรงเรียน		✓	✓	✓	✓	✓	โรงเรียน	-ฝ่ายกิจกรรมและ นันทนาการ - ฝ่ายเทคโนโลยีสารสนเทศและการสื่อสาร
	5.2.3 จัดให้มีการแลกเปลี่ยนบุคลากรระหว่างสถาบันของมูลนิธิคณะเซนต์คาเบรียลทั้งภายในประเทศและระหว่างประเทศ		✓	✓	✓	✓	✓	สำนักบริหารมูลนิธิฯ	-

## ส่วนที่ 4

### การนำแผนยุทธศาสตร์มูลนิธิฯ พ.ศ. 2559 – 2564 ไปสู่การปฏิบัติ

การนำแผนยุทธศาสตร์ฯ ไปสู่การปฏิบัติจำเป็นต้องอาศัยปัจจัยสนับสนุนจากทุกภาคส่วนที่เกี่ยวข้องกับมูลนิธิฯและโรงเรียน โดยให้ความสำคัญและกำหนดแนวทางการดำเนินการที่ชัดเจน ดังนี้

#### 4.1 การบริหารแผนยุทธศาสตร์มูลนิธิฯ พ.ศ. 2559 – 2564 สู่การปฏิบัติ

เพื่อให้การดำเนินงานตามแผนยุทธศาสตร์มูลนิธิฯ บรรลุผลสำเร็จทุกฝ่ายตามโครงสร้างการบริหารมูลนิธิฯ จะต้องดำเนินการ ดังนี้

1. ทุกฝ่ายตามโครงสร้างการบริหารมูลนิธิฯ สร้างกลไกการกำกับ ติดตาม ตรวจสอบ และการประเมินผลการดำเนินการ เพื่อแก้ไข ปรับปรุง และชี้แนะการดำเนินการในแต่ละยุทธศาสตร์ กลยุทธ์ มาตรการ ให้เป็นไปตามวัตถุประสงค์ เป้าหมาย และตัวชี้วัดความสำเร็จของแผนยุทธศาสตร์ฯ
2. ทุกฝ่ายตามโครงสร้างการบริหารมูลนิธิฯ พัฒนาเกณฑ์ชี้วัดการดำเนินงานที่เน้นผลสัมฤทธิ์ของงานในแต่ละช่วงเวลาอย่างชัดเจน
3. ทุกฝ่ายตามโครงสร้างการบริหารมูลนิธิฯ สนับสนุนการมีส่วนร่วมของทุกภาคส่วนที่เกี่ยวข้องให้เข้ามาร่วมติดตามตรวจสอบ เพื่อทบทวนแผนยุทธศาสตร์ฯเป็นระยะๆ
4. ทุกฝ่ายตามโครงสร้างการบริหารมูลนิธิฯ ประเมินผลการดำเนินงานตามแผนยุทธศาสตร์ฯ ที่กำหนด รวมทั้งการปรับปรุง แก้ไข หรือกำหนดแผนยุทธศาสตร์ฯ ใหม่หากพบว่ายุทธศาสตร์ กลยุทธ์ และ มาตรการที่กำหนดยังไม่บรรลุเจตนารมณ์ของแผนพัฒนายุทธศาสตร์ฯอย่างมีประสิทธิภาพ และมีประสิทธิผล

แนวทางการบริหารยุทธศาสตร์มูลนิธิฯ องค์กรคาเบรียลแห่งประเทศไทย พ.ศ. 2559 – 2564  
สู่การปฏิบัติ

1. ทุกฝ่ายตามโครงสร้างการบริหารมูลนิธิฯ ดำเนินการชี้แจง ประชาสัมพันธ์แผนยุทธศาสตร์ฯ สร้างความตระหนักถึงความสำคัญ และสร้างความเข้าใจสาระสำคัญของแผนยุทธศาสตร์ฯ โดยจัดเตรียม และพัฒนากลไกการนำแผนยุทธศาสตร์ฯ ไปสู่การปฏิบัติ เริ่มจากการกำหนดมาตรการ สร้างความตระหนัก ส่งเสริมความรู้ ความเข้าใจในสาระของแผนยุทธศาสตร์ฯ พร้อมทั้งกำหนดกลไกประสานงาน ด้านต่างๆของแผนยุทธศาสตร์ฯร่วมกัน โดยใช้กระบวนการการมีส่วนร่วมของภราดา ครู ผู้ปกครอง ผู้เรียน และพนักงาน
2. ทุกฝ่ายตามโครงสร้างการบริหารมูลนิธิฯ และทุกโรงเรียนจัดทำแผนงาน โครงการหรือกิจกรรม ในแผนปฏิบัติการประจำปีที่สุดคล้องกับยุทธศาสตร์ของมูลนิธิฯ
3. ผู้รับผิดชอบรายงานผลการดำเนินการตามตัวชี้วัดความสำเร็จของยุทธศาสตร์

การรายงานผลการดำเนินการตามตัวชี้วัดความสำเร็จของยุทธศาสตร์

ยุทธศาสตร์ ที่	ตัวชี้วัดที่	การรายงานผลตามตัวชี้วัดความสำเร็จ	ผู้รับผิดชอบ	ผู้กำกับติดตาม
1	1	รายงานผลการเข้าร่วมกิจกรรมด้านศาสนาของผู้เรียน การช่วยเหลือสังคมของผู้เรียน และการแสวงหาความจริง ของผู้เรียน	โรงเรียน	ฝ่ายยุติธรรมและ สันติฯ
	2	รายงานผลของผู้ร่วมบริหาร ครู บุคลากรฯ ที่ปฏิบัติตาม ค่านิยมของมวงพอร์ท	โรงเรียน	ฝ่ายยุติธรรมและ สันติฯ
	3	รายงานผลการจัดการศึกษาตามทิศทางการจัดการศึกษาใน แฉวมงพอร์ท	โรงเรียน	ฝ่ายยุติธรรมและ สันติฯ
	4	-รายงานผลเครือข่ายในการพัฒนาการศึกษาในแฉวมง พอร์ท -รายงานผลการมีส่วนร่วมการจัดการศึกษาในแฉวมงพอร์ท	โรงเรียน	ฝ่ายยุติธรรมและ สันติฯ
	5	รายงานผลการจัดกิจกรรมในการพัฒนาชุมชน	โรงเรียน	ฝ่ายยุติธรรมและ สันติฯ
2	1	รายงานผลการประเมินผู้เรียนที่มีมาตรฐานสากล	โรงเรียน	ฝ่ายการศึกษา
	2	รายงานผลการสอบระดับชาติ ( T-Score 40)	โรงเรียน	ฝ่ายการศึกษา
	3	รายงานผลการบำเพ็ญประโยชน์ของผู้เรียนรายบุคคล	โรงเรียน	ฝ่ายการศึกษา
	4	รายงานผลการพัฒนาความโดดเด่นเฉพาะของโรงเรียน	โรงเรียน	ฝ่ายการศึกษา
	5	รายงานการพัฒนาการเรียนรู้อแบบ BBL	โรงเรียน	ฝ่ายการศึกษา
3	1	รายงานผลการใช้หลักธรรมาภิบาลในการบริหารโรงเรียน	โรงเรียน	สำนักบริหารมูลนิธิฯ
	2	รายงานผลการใช้ภาษาอังกฤษในการสื่อสารในโรงเรียน	โรงเรียน	ฝ่ายการศึกษา
	3	รายงานผลการใช้ระบบการบริหารจัดการตามเกณฑ์ของ TQA	โรงเรียน	สำนักบริหารมูลนิธิฯ
	4	รายงานผลการได้รับรางวัล TOC และ TQA	โรงเรียน	สำนักบริหารมูลนิธิฯ
	5	รายงานผลการกำกับติดตามโรงเรียน	ทุกฝ่ายตาม โครงสร้าง บริหารมูลนิธิฯ	สำนักบริหารมูลนิธิฯ
	6	รายงานผลการสื่อสารเป็นภาษาอังกฤษของบุคลากร	โรงเรียน	ฝ่ายการศึกษา
4	1	รายงานผลความผูกพันกับองค์กรของผู้ร่วมบริหาร ครู บุคลากรฯ เจ้าหน้าที่ พนักงาน	โรงเรียน	สำนักบริหารมูลนิธิฯ
	2	รายงานผลบุคลากรที่มีคุณภาพตามมาตรฐานวิชาชีพของ คุรุสภา	โรงเรียน	สำนักบริหารมูลนิธิฯ
	3	รายงานการลาออกของครู บุคลากรฯ และเจ้าหน้าที่	โรงเรียน	สำนักบริหารมูลนิธิฯ
	4	รายงานผลการบริหารทรัพยากรมนุษย์	โรงเรียน	สำนักบริหารมูลนิธิฯ

ยุทธศาสตร์ ที่	ตัวชี้วัดที่	การรายงานผลตามตัวชี้วัดความสำเร็จ	ผู้รับผิดชอบ	ผู้กำกับติดตาม
5	1	รายงานผลความร่วมมือ และเครือข่าย ด้านเทคโนโลยี นวัตกรรม องค์ความรู้ต่างๆกับหน่วยงานภายนอกโรงเรียน	โรงเรียน	ฝ่ายกิจกรรมและ นันทนาการ
	2	รายงานผลองค์ความรู้ นวัตกรรม เทคโนโลยี ที่มีการ ดำเนินการในโรงเรียนของมูลนิธิฯ	โรงเรียน	ฝ่ายกิจกรรมและ นันทนาการ
	3	รายงานผลบุคลากรที่มีการสร้างองค์ความรู้ ถ่ายทอด แลกเปลี่ยนและเผยแพร่องค์ความรู้ นวัตกรรม เทคโนโลยี และอื่นๆที่ได้รับการพัฒนา	โรงเรียน	ฝ่ายกิจกรรมและ นันทนาการ

4. ทุกฝ่ายตามโครงสร้างการบริหารมูลนิธิฯ จัดทำคู่มือ เกณฑ์ แนวปฏิบัติ แผน ระเบียบ หรือ ประกาศตามมาตรการของกลยุทธ์

ยุทธศาสตร์ ที่	กลยุทธ์ ที่	มาตรการ ที่	สิ่งที่ต้องทำ	ฝ่ายจัดทำ
1	1.3	1.3.1	จัดทำระเบียบการให้ทุนการศึกษากับเด็กผู้ด้อยโอกาส	ฝ่ายยุติธรรมและสันติฯ
	1.3	1.3.10	จัดทำคู่มือการดำเนินงานและการประเมินการจัดการ การศึกษาตามทิศทางการจัดการศึกษาในแนวทางพอร์ด	ฝ่ายยุติธรรมและสันติฯ
2	2.1	2.1.2	จัดทำเกณฑ์การทดสอบทักษะการสื่อสาร ภาษาอังกฤษของมูลนิธิฯ	ฝ่ายการศึกษา
3	3.1	3.1.1(2)	จัดทำคู่มือความรู้ด้านกฎหมายที่เกี่ยวกับการศึกษา และอื่นๆ ที่เกี่ยวข้องเผยแพร่	ฝ่ายการเงินและทรัพย์สิน
	3.2	3.2.3	ทบทวนคู่มือการบริหารงานโรงเรียนในเครือมูลนิธิฯ พ.ศ. 2537	สำนักบริหารมูลนิธิฯ
	3.2	3.2.3	จัดทำแนวปฏิบัติในการส่งมอบงานของผู้บริหาร / ผู้ร่วมบริหารโรงเรียนในเครือมูลนิธิฯ	สำนักบริหารมูลนิธิฯ
	3.3	3.3.2	จัดทำคู่มือ การนิเทศ กำกับ ติดตาม และรายงานผล การใช้งบประมาณของโรงเรียนในเครือมูลนิธิฯ	ฝ่ายการเงินและทรัพย์สิน
	3.3	3.3.3	จัดทำคู่มือการกำกับติดตามการดำเนินงานของทุกฝ่าย ตามโครงสร้างการบริหารมูลนิธิฯ	สำนักบริหารมูลนิธิฯ
	3.3	3.3.3	จัดทำคู่มือ การกำกับ ติดตาม การดำเนินงานตาม แผนงานปฏิบัติงานประจำปี ของโรงเรียน	ฝ่ายการเงินฯ
	3.3	3.3.6	จัดทำระเบียบบุคลากรของโรงเรียนช่วยงาน มูลนิธิฯ	สำนักบริหารมูลนิธิฯ

ยุทธศาสตร์ ที่	กลยุทธ์ ที่	มาตรการ ที่	สิ่งที่ต้องทำ	ฝ่ายจัดทำ
4	4.1	4.1.1(1)	จัดทำแผนการบริหารทรัพยากรมนุษย์	สำนักบริหารมูลนิธิฯ
	4.1	4.1.1(1)	คู่มือการบริหารทรัพยากรมนุษย์	สำนักบริหารมูลนิธิฯ
	4.1	4.1.2	คู่มือการพัฒนาวัฒนธรรมองค์กรให้สอดคล้องกับ ค่านิยมหลักขององค์กร	ฝ่ายยุทธธรรมและสันติฯ
	4.2	4.2.1(1)	จัดทำระเบียบและเกณฑ์วิทยฐานะทางวิชาชีพแก่ บุคลากรโรงเรียนในเครือฯ	สำนักบริหารมูลนิธิฯ
	4.2	4.2.1(2)	จัดทำระเบียบการเข้าสู่ตำแหน่งตามโครงสร้าง การบริหารงานโรงเรียน	สำนักบริหารมูลนิธิฯ
	4.3	4.3.2	จัดระเบียบ /ประกาศ การให้บริการ และสิทธิ ประโยชน์ของบุคลากรในโรงเรียน	สำนักบริหารมูลนิธิฯ
	4.3	4.3.3	จัดทำแผนการบริหารความเสี่ยงระดับมูลนิธิ และ ระดับโรงเรียนด้านสวัสดิการของบุคลากร	ฝ่ายการเงินและทรัพย์สิน
5	5.1	5.1.1-2	คู่มือสารสนเทศการเรียนรู้โรงเรียนในเครือมูลนิธิฯ	ฝ่ายเทคโนโลยีฯ
	5.2	5.2.1-3		

5. พัฒนาศักยภาพบุคลากรของมูลนิธิฯ ทุกระดับให้มีความรู้และความสามารถในการปฏิบัติงานด้วยเทคนิค เทคโนโลยี วิธีการใหม่ๆ อย่างต่อเนื่อง รวมทั้งสร้างขวัญและกำลังใจ ด้วยการยกย่อง ชมเชย หรือให้รางวัลเมื่อสามารถดำเนินการได้อย่างประสบผลสำเร็จด้วยความเสมอภาค

#### 4.2 การติดตามและประเมินผลการใช้แผนยุทธศาสตร์มูลนิธิฯ พ.ศ. 2559 – 2564

การกำกับ ติดตาม และประเมินผลการนำแผนยุทธศาสตร์มูลนิธิฯ ระยะเวลาตั้งแต่ปี พ.ศ. 2559 – 2564 ไปสู่การปฏิบัติ มีแนวทางและกระบวนการที่สำคัญ ดังนี้

1. แต่งตั้งคณะกรรมการกำกับติดตาม ประเมินผล และตรวจสอบการดำเนินงานของผู้เกี่ยวข้องตามระยะเวลา มาตรการที่กำหนดในแผนฯ ระดับมูลนิธิฯ
2. ดำเนินการกำกับติดตามความก้าวหน้าการประเมินผลสำเร็จและผลกระทบของการดำเนินงานทุกปีการศึกษาตามมาตรการของยุทธศาสตร์และผลการพัฒนาในภาพรวมโดยใช้การติดตามประเมินผลเป็นเครื่องมือในการบริหารแผนยุทธศาสตร์ฯ
3. ประเมินแผนยุทธศาสตร์มูลนิธิฯ ระยะเวลาตั้งแต่ปี พ.ศ. 2559 – 2564 ดังนี้
  - 1) ประเมินความพร้อม ได้แก่ ประเมินความรู้ ความเข้าใจสาระของแผนยุทธศาสตร์มูลนิธิฯ ระดับมูลนิธิฯ และระดับโรงเรียน
  - 2) ประเมินกระบวนการนำแผนยุทธศาสตร์มูลนิธิฯ ไปสู่การปฏิบัติ
  - 3) ประเมินผลผลิต ผลลัพธ์ และผลกระทบที่เกิดกับผู้เรียน ครู และโรงเรียนตามเป้าหมายตัวชี้วัดความสำเร็จ

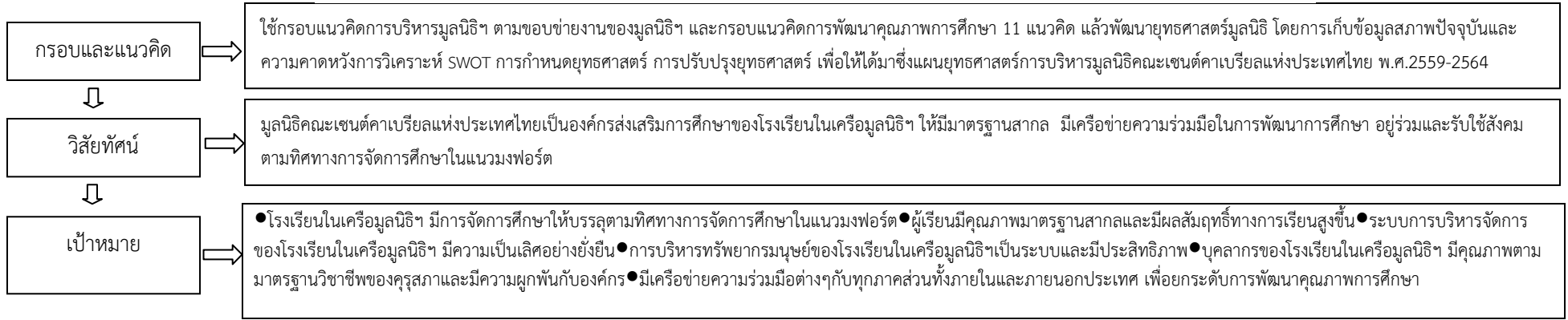


#### 4.3 แนวการสรุปรายงานผลการใช้แผนยุทธศาสตร์มูลนิธิฯ

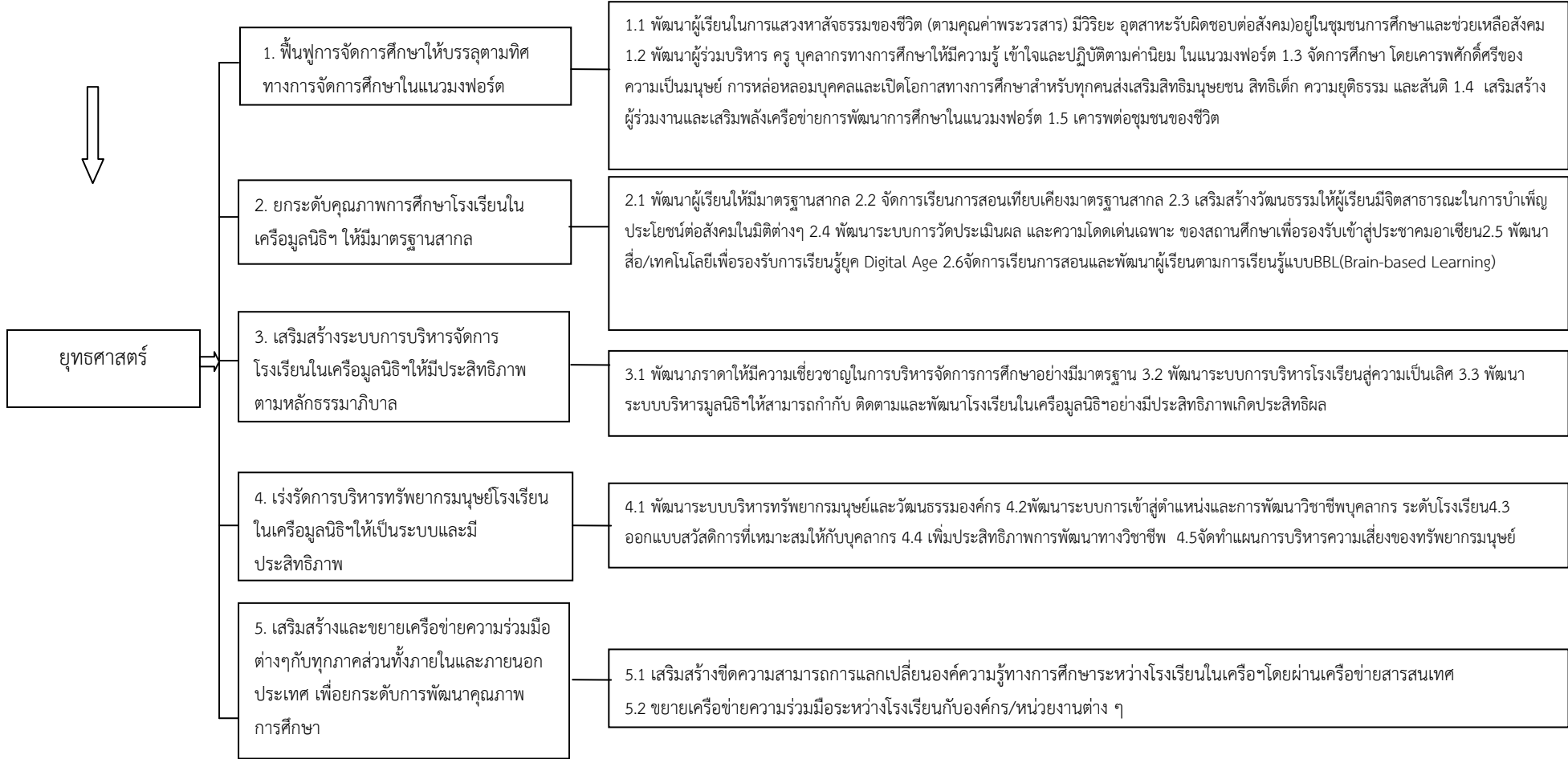
แนวทางการรายงานผลการใช้แผนยุทธศาสตร์มูลนิธิคณะเซนต์คาเบรียลแห่งประเทศไทย พ.ศ. 2559 – 2564 มีแนวทางและกระบวนการที่สำคัญ ดังนี้

1. แต่งตั้งคณะกรรมการสรุปรายงานผลการใช้แผนยุทธศาสตร์มูลนิธิฯ เพื่อนำเสนอต่อประธานมูลนิธิฯ ในแต่ละปีการศึกษา สิ้นสุด 3 ปีการศึกษาและเมื่อสิ้นสุดระยะของแผนยุทธศาสตร์มูลนิธิฯ
2. แต่ละฝ่ายตามโครงสร้างบริหารมูลนิธิฯ จัดทำรายงานผลการใช้แผนยุทธศาสตร์ฯต่อประธานมูลนิธิฯ ในแต่ละปีการศึกษา โดยรายงานผลการดำเนินงานผลผลิต ผลลัพธ์ และผลประโยชน์ที่เกิดกับผู้เรียน ครู ชุมชน สังคม และโรงเรียนว่าเป็นไปตามเป้าหมายและตัวชี้วัดความสำเร็จ
3. แต่ละโรงเรียนจัดทำรายงานผลการใช้แผนยุทธศาสตร์ฯในแต่ละปีการศึกษาต่อฝ่ายตามโครงสร้างการบริหารมูลนิธิฯที่เป็นผู้กำกับติดตาม โดยรายงานผลการดำเนินงานผลผลิต ผลลัพธ์ และผลประโยชน์ที่เกิดกับผู้เรียน ครู ชุมชน สังคม และโรงเรียนว่าเป็นไปตามเป้าหมายและตัวชี้วัดความสำเร็จ

# แผนยุทธศาสตร์มูลนิธิคณะเซนต์คาเบรียลแห่งประเทศไทย พ.ศ.2559-2564



55



## ภาคผนวก

คำสั่งมูลนิธิคณะเซนต์คาเบรียลแห่งประเทศไทย

ที่ 4/2558

เรื่อง แต่งตั้งคณะกรรมการจัดทำแผนยุทธศาสตร์มูลนิธิคณะเซนต์คาเบรียลแห่งประเทศไทย

พ.ศ. 2559 – 2564

\*\*\*\*\*

เพื่อให้การดำเนินการจัดทำแผนยุทธศาสตร์มูลนิธิคณะเซนต์คาเบรียลแห่งประเทศไทย พ.ศ. 2559 – 2564 ได้เป็นไปตามวัตถุประสงค์และเป้าหมาย รักษาไว้ซึ่งเอกลักษณ์ และลักษณะการศึกษา เซนต์คาเบรียล ตามเจตนารมณ์ของนักบุญหลุยส์ มารีย์ เดอ มงฟอร์ต จึงขอแต่งตั้งกรรมการเพื่อจัดทำ (ร่าง) แผนยุทธศาสตร์มูลนิธิคณะเซนต์คาเบรียลแห่งประเทศไทย พ.ศ. 2559 – 2564 ดังนี้

### อาจารย์ที่ปรึกษา

รศ.ดร.สนานจิตร	สุคนธ์ทรัพย์
รศ.ดร.ประพันธ์ศิริ	สุเสารัจ

### คณะกรรมการดำเนินงาน

ภราดา ดร.ศักดิ์ดา	สกนธ์วัฒน์	ประธานกรรมการ
ภราดาสมพร	คงวิมล	รองประธานกรรมการ
ภราดา ดร.วิศิษฐ์	ศรีวิชัยรัตน์	กรรมการ
ภราดา ดร.วีรยุทธ	บุญพราหมณ์	กรรมการ
ภราดาศุภนันท์	ชั้นธปรีชา	กรรมการ
ภราดา ดร.ประวัตติ	สุทินนท์	กรรมการ
ภราดา ดร.มณฑล	ประทุมราช	กรรมการ/ตัวแทนคณะกรรมการฝ่ายการเงิน และทรัพย์สิน
ภราดา ดร.เดชาชัย	ศรีพิจารณ์	กรรมการ/ตัวแทนคณะกรรมการฝ่าย ยุติธรรมและสันติและบูรณาการของสิ่งสร้าง
ภราดา ดร.ชำนาญ	เหล่ารักผล	กรรมการ/ตัวแทนคณะกรรมการฝ่าย กิจกรรมและนันทนาการ
มิสรีนจิต	ใจมั่น	กรรมการ/ตัวแทนครู
มาสเตอร์นพพล	แก้วภูมิแท้	กรรมการ/ตัวแทนครู
มิสนิสสา	แก้วมงคล	กรรมการ/ตัวแทนครู
มาสเตอร์อาสา	มรพงษ์	กรรมการ/ตัวแทนครู

มิสตรูณี	ชั้นโท	กรรมการ/ตัวแทนสำนักงานฝ่ายการศึกษา
ดร.อาทิพย์	สอนสุจิตรา	กรรมการ/เลขานุการ
มาสเตอร์ละเอียด	พุ่มพู่	กรรมการ/ผู้ช่วยเลขานุการ

เสร็จสิ้น

ทั้งนี้ให้คณะกรรมการดำเนินงาน วางแผนและดำเนินการตามหน้าที่รับผิดชอบตามคำสั่งนี้จน

สั่ง ณ วันที่ 10 มิถุนายน 2558

(ภราดาสุรสิทธิ์ สุขชัย)

ประธานมูลนิธิคณะเซนต์คาเบรียลแห่งประเทศไทย

คำสั่งประธานกรรมการจัดทำแผนยุทธศาสตร์มูลนิธิคณะเซนต์คาเบรียลแห่งประเทศไทย  
ที่ พิเศษ/2558

เรื่อง แต่งตั้งอนุกรรมการจัดทำแผนยุทธศาสตร์มูลนิธิคณะเซนต์คาเบรียลแห่งประเทศไทย  
พ.ศ. 2559 – 2564

\*\*\*\*\*

เพื่อให้การรวบรวมและวิเคราะห์ข้อมูลจากการประเมินผลการใช้แผนยุทธศาสตร์มูลนิธิคณะเซนต์คาเบรียลแห่งประเทศไทย พ.ศ.2553 -2558 การประเมินโดยใช้แบบวิเคราะห์ SWOTของสถานศึกษาและฝ่ายตามโครงสร้างการบริหารมูลนิธิฯ และการประชุม Focus Group ของตัวแทนกรรมการบริหารสถานศึกษาตามภูมิภาคของโรงเรียนในเครือมูลนิธิฯ เพื่อนำผลการวิเคราะห์มาจัดทำแผนยุทธศาสตร์มูลนิธิคณะเซนต์คาเบรียลแห่งประเทศไทย พ.ศ. 2559 – 2564 และจัดทำรูปแบบแผนยุทธศาสตร์ฯ จึงขอแต่งตั้งอนุกรรมการเพื่อจัดทำในเรื่องดังกล่าว ดังนี้

ดร.อาทิพย์	สอนสุจิตรา	ประธานอนุกรรมการ
มิสรื่นจิต	ใจมั่น	อนุกรรมการ
มาสเตอร์นवल	แก้วภูมิแท้	อนุกรรมการ
มิสนิสา	แก้วมงคล	อนุกรรมการ
มาสเตอร์อาสา	มรพงษ์	อนุกรรมการ
มาสเตอร์ละเอียด	พุ่มพู่	อนุกรรมการ
มิสตรุณี	ชั้นโท	อนุกรรมการ/เลขานุการ

ทั้งนี้ให้อนุกรรมการดำเนินการตามหน้าที่รับผิดชอบตามคำสั่งนี้จนเสร็จสิ้น

สั่ง ณ วันที่ 26 มิถุนายน 2558

(ภราดา ดร.ศักดิ์ดา สกนธวัฒน์)

ประธานกรรมการจัดทำแผนยุทธศาสตร์  
มูลนิธิคณะเซนต์คาเบรียลแห่งประเทศไทย

## รายการอ้างอิง

- คณะกรรมการการศึกษาแห่งชาติ.พระราชบัญญัติการศึกษาแห่งชาติ พ.ศ. 2542 แก้ไขเพิ่มเติม (ฉบับที่ 2) พ.ศ. 2545, กรุงเทพมหานคร: บริษัท พริกหวาน กราฟฟิค จำกัด, 2545.
- คณะกรรมการการร่างรัฐธรรมนูญ.ร่างรัฐธรรมนูญแห่งราชอาณาจักรไทย (ฉบับเสนอสภาปฏิรูปแห่งชาติ เพื่อลงมติ)[ออนไลน์]. 2558. แหล่งที่มา: [http://www.parliament.go.th/ewtcommittee/Ewt/draftconstitution/ewt\\_dl\\_link.php?nid=663](http://www.parliament.go.th/ewtcommittee/Ewt/draftconstitution/ewt_dl_link.php?nid=663)[22 ส.ค. 2558]
- จรัส ทองปิยะภูมิ.คุณค่าพระวรสาร 20 ประการ.[ออนไลน์]. 2554. แหล่งที่มา: <http://phichamon-simplicity.blogspot.com/2011/07 /blog-post.html>. [20 กรกฎาคม 2558]
- ชำนาญ เหล่ารักผล.การพัฒนายุทธศาสตร์การจัดการความรู้สำหรับโรงเรียนในเครือมูลนิธิคณะเซนต์คาเบรียลแห่งประเทศไทย. วิทยานิพนธ์ปริญญาโทศึกษาศาสตร์ สาขาวิชาบริหารการศึกษา ภาควิชานโยบาย การจัดการและความเป็นผู้นำทางการศึกษา คณะครุศาสตร์ จุฬาลงกรณ์มหาวิทยาลัย, 2553.
- ประพันธ์ศิริ สุเสารัจ.การพัฒนารูปแบบการนิเทศภายในโรงเรียนในเครือมูลนิธิคณะเซนต์คาเบรียลแห่งประเทศไทย.กรุงเทพมหานคร: ฝ่ายการศึกษามูลนิธิคณะเซนต์คาเบรียลแห่งประเทศไทย, 2556.
- ภราดาคณะเซนต์คาเบรียล.ทิศทางจัดการศึกษาในแนววมงฟอร์ต-การจัดการศึกษาแนววมงฟอร์ตใน ศตวรรษที่ 21, กรุงเทพมหานคร: คณะเซนต์คาเบรียลแห่งประเทศไทย, 2551.
- มูลนิธิคณะเซนต์คาเบรียลแห่งประเทศไทย.แผนยุทธศาสตร์มูลนิธิคณะเซนต์คาเบรียลแห่งประเทศไทย ระยะ 6 ปี (พ.ศ.2553-2558).กรุงเทพมหานคร: แพลน พรินติ้ง, 2552.
- มูลนิธิคณะเซนต์คาเบรียลแห่งประเทศไทย.อัตลักษณ์การศึกษามูลนิธิคณะเซนต์คาเบรียลแห่งประเทศไทย. กรุงเทพมหานคร: ฝ่ายการศึกษามูลนิธิคณะเซนต์คาเบรียลแห่งประเทศไทย, 2553.
- ศักดิ์ดา สกนธวัฒน์.ยุทธศาสตร์การบริหารโรงเรียนในเครือมูลนิธิคณะเซนต์คาเบรียลแห่งประเทศไทยเพื่อ เสริมสร้างการพัฒนาสิ่งแวดล้อมที่ยั่งยืน.วิทยานิพนธ์ปริญญาโทศึกษาศาสตร์ สาขาวิชาบริหารการศึกษา ภาควิชา นโยบาย การจัดการและความเป็นผู้นำทางการศึกษา คณะครุศาสตร์ จุฬาลงกรณ์ มหาวิทยาลัย, 2555.
- สำนักงานคณะกรรมการการศึกษาขั้นพื้นฐาน.โรงเรียนมาตรฐานสากล.[ออนไลน์]. 2553. แหล่งที่มา: <http://saschool.ac.th/worldclass/ worldclass.pdf> [21กรกฎาคม 2558]
- สำนักงานรับรองมาตรฐานและประเมินคุณภาพการศึกษา. (ร่าง) ตัวบ่งชี้และเกณฑ์การประเมิน สมศ.รอบสี่ (พ.ศ.2559-2563) ระดับการศึกษาขั้นพื้นฐาน.[ออนไลน์]. 2553. แหล่งที่มา: [http://www.kruthai.info/view.php?article\\_id=8180](http://www.kruthai.info/view.php?article_id=8180)[21กรกฎาคม 2558]
- สำนักงานรางวัลคุณภาพแห่งชาติ. เกณฑ์รางวัลคุณภาพแห่งชาติ. [ออนไลน์]. 2558. แหล่งที่มา: <http://www.tqa.or.th>[21กรกฎาคม 2558]
- สำนักงานเลขาธิการคุรุสภา. มาตรฐานวิชาชีพทางการศึกษา. [ออนไลน์].2556.แหล่งที่มา: <http://www.ksp.or.th/ksp2013/content/view.php?mid=94&did=416>[7 ตุลาคม 2556]

สำนักงานเลขาธิการสภาการศึกษา. รายงานการวิจัย “แนวทางการพัฒนาการศึกษาไทยกับการเตรียมความพร้อมสู่ศตวรรษที่ 21”. กรุงเทพมหานคร: สำนักงานสภาการศึกษา, 2557.

สำนักงานเลขาธิการสภาการศึกษา. ข้อเสนอการปฏิรูปการศึกษาในทศวรรษที่สอง (พ.ศ.2552-2561). กรุงเทพมหานคร: สำนักงานสภาการศึกษา, 2552.

องค์การสหประชาชาติ. เป้าหมายการพัฒนาที่ยั่งยืนของโลก 17 ประการ. [ออนไลน์]. 2558. แหล่งที่มา: <http://www.un.org/sustainabledevelopment/> [25 กันยายน 2558]

Koontz, H. and Weihrich, H. Essentials of Management. 5<sup>th</sup> ed. Singapore: McGraw Hill, 1990.

Wheelen, T. L. and Hunger D. J. Strategic Management and Business Policy. 13<sup>th</sup> ed. Upper Saddle River, NJ: Pearson, 2012.





ทำเนียบสถาบันของมูลนิธิคณะเซนต์คาเบรียลแห่งประเทศไทย

1. มูลนิธิคณะเซนต์คาเบรียลแห่งประเทศไทย

-อาคารมูลนิธิคณะเซนต์คาเบรียลแห่งประเทศไทย เลขที่ 2 ซ.ทองหล่อ 25 เขตวัฒนา กทม. 10110

โทรศัพท์ 02-7129010-19 ต่อ 2107 โทรสาร 02-1851443

-สำนักงานฝ่ายการศึกษามูลนิธิคณะเซนต์คาเบรียลแห่งประเทศไทย

โทรศัพท์ 02-1851438 โทรสาร 02-1851442

2. มหาวิทยาลัยอัสสัมชัญ

-วิทยาเขตหัวหมาก เลขที่ 592/3 ซ.รามคำแหง 24 เขตบางกะปิ กทม. 10240 โทรศัพท์ 02-3004543-52

โทรสาร 02-3004563

-วิทยาเขตบางนา เลขที่ 88 ม. 8 ต.บางเสาธง อ.บางเสาธง จ.สมุทรปราการ 10540 โทรศัพท์ 02-7232603-6

โทรสาร 02-7070395

3. โรงเรียนอัสสัมชัญ แผนกประถม เลขที่ 164 ซ.สาทร 11 เขตสาทร กทม. 10120 โทร 02-6756970-84 โทรสาร 02-2122310

4. โรงเรียนอัสสัมชัญ แผนกมัธยม เลขที่ 26 ซ.เจริญกรุง 40 เขตบางรัก กทม. 10500 โทร 02-6307111-25 โทรสาร 02-2377769

5. โรงเรียนเซนต์คาเบรียล เลขที่ 565 ถ.สามเสน เขตดุสิต กทม. 10300 โทร 02-2430065 โทรสาร 02-2432170

6. โรงเรียนอัสสัมชัญธนบุรี เลขที่ 92 ถ.อัสสัมชัญ แขวงบางไผ่ เขตบางแค กทม. 10160

โทร 02-8079555-63 โทรสาร 02-4218121

7. โรงเรียนอัสสัมชัญสมุทรปราการ เลขที่ 419/1389 ซ.ทิพวัล 30 ถ.เทพารักษ์ ต.เทพารักษ์ อ.เมือง จ.สมุทรปราการ 10270

โทรศัพท์ 02-3847491-6 โทรสาร 02-3840445

8. โรงเรียนอัสสัมชัญพาณิชยการ เลขที่ 101 ซ.สาทร 13 เขตสาทร กทม. 10120 โทร 02-6755075-81 โทรสาร 02-6755083

9. โรงเรียนอัสสัมชัญ โปรแกรมภาษาอังกฤษเลขที่ 52 ถ.เจริญญาติ ต.พันท้ายนรสิงห์ อ.เมือง จ.สมุทรสาคร 74000

โทร 034-872040-43 โทรสาร 034-872044

10. โรงเรียนอัสสัมชัญศรีราชา เลขที่ 29 ม.10 ต.สุรศักดิ์ อ.ศรีราชา จ.ชลบุรี 20110 โทร 038-311055-6 โทรสาร 038-323805

11. โรงเรียนอัสสัมชัญระยอง เลขที่ 131 ม.2 ต.เนินพระ อ.เมือง จ.ระยอง 21000 โทร 038-614941-2 โทรสาร 038-808995

12. โรงเรียนเซนต์หลุยส์ ฉะเชิงเทรา เลขที่ 128 ถ.ศุภกิจ อ.เมือง จ.ฉะเชิงเทรา 24000 โทร 038-535500 โทรสาร 038-535487

13. โรงเรียนอัสสัมชัญนครราชสีมา เลขที่ 3 ตรอกเซนต์แมรี่ อ.เมือง จ.นครราชสีมา 30000 โทร 044-295300 โทรสาร 044-253569

14. โรงเรียนอัสสัมชัญอุบลราชธานี เลขที่ 500 ถ.ชยางกูร อ.เมือง จ.อุบลราชธานี 34000 โทร 045-284444 โทรสาร 045-313440

15. โรงเรียนอัสสัมชัญเทคนิคนครพนม เลขที่ 107ม.5 ถ.นครพนม-หนองคาย ต.เวินพระบาท อ.ท่าอุเทน จ.นครพนม 48120

โทรศัพท์ /โทรสาร 042-050028

16. โรงเรียนอัสสัมชัญลำปาง เลขที่ 294/1 ถ.ฉัตรชัย ต.สบตุ๋ย อ.เมือง จ.ลำปาง 52100 โทร 054-222337 โทรสาร 054-222233

17. โรงเรียนมงฟอร์ตวิทยาลัย แผนกประถม เลขที่ 269 ถ.เจริญประเทศ อ.เมือง จ.เชียงใหม่ 50100

โทร 053-276682 โทรสาร 053-274640

18. โรงเรียนมงฟอร์ตวิทยาลัย แผนกมัธยมเลขที่ 19/1 ถ.มงฟอร์ต ต.ท่าศาลา อ.เมือง จ.เชียงใหม่ 50000

โทรศัพท์ 053-245570-5 โทรสาร 053-245571

19. บ้านมงฟอร์ตเพื่อการศึกษา เลขที่ 100 ม.7 ต.ดอยแก้ว อ.จอมทอง จ.เชียงใหม่ 50160



